



EUROPEAN COMMISSION
DIRECTORATE-GENERAL
CLIMATE ACTION

Directorate B - European and International Carbon Markets

1. sz. útmutató dokumentum
az EU kibocsátás-kereskedelmi rendszerére 2020 után vonatkozó
harmonizált ingyenes kiosztási módszerről

Általános útmutató a kiosztási módszerről

Végleges változat kiadása: 2019. január 31.

TARTALOM

1	Bevezetés	3
1.1	Az útmutató dokumentumok státusza	3
1.2	A kiosztás szabályairól szóló EU-rendeletre vonatkozó útmutató dokumentumok háttere	3
1.3	Az útmutató dokumentumok használata	7
1.4	Kiegészítő útmutató	8
1.5	A jelen útmutató dokumentum alkalmazási köre	8
2	A 4. fázisban alkalmazott kiosztási módszer új elemei	9
3	A kiosztási folyamat áttekintése	12
4	Vonatkozó létesítmények	18
4.1	Mely létesítményeknek kell szerepelniük a nemzeti végrehajtási intézkedések listájában?	18
4.2	Ki részesül ingyenes kiosztásban?	21
5	Kiosztási módszer	23
5.1	A létesítményrészek esetében alkalmazott kiosztási módszerek áttekintése	23
5.2	Felosztás létesítményrészekre	27
5.3	Korrekciós tényezők	31
5.3.1	CO ₂ -kibocsátásáthelyezési tényező	32
5.3.2	Ágazatközi korrekciós tényező	33
5.3.3	Lineáris csökkentési tényező	34
A. melléklet	Ütemezés – a felülvizsgált EU ETS szerinti főbb időpontok	35
B. melléklet	A fogalom-meghatározások listája	37
C. melléklet	A rövidítések jegyzéke	44
D. melléklet	Összehasonlítás a 2011. évi 1. sz. útmutató dokumentummal	46

1 Bevezetés

1.1 Az útmutató dokumentumok státusza

A jelen útmutató dokumentum egy olyan dokumentumsorozat része, amelynek célja, hogy segítséget nyújtson a tagállamok és illetékes hatóságai számára „a kibocsátási egységek harmonizált ingyenes kiosztására vonatkozó uniós szintű átmeneti szabályoknak az EU kibocsátás-kereskedelmi rendszeréről szóló irányelv 10a. cikke értelmében történő meghatározásáról” szóló 2019/331 felhatalmazáson alapuló bizottsági rendeletben (a kiosztás szabályairól szóló EU-rendelet) az EU (2020 utáni) kibocsátás-kereskedelmi rendszerének (EU ETS) negyedik kereskedési időszakára vonatkozóan megállapított kiosztási módszer Uniós-szerte történő következetes végrehajtásában.

Az útmutató nem képezi a Bizottság hivatalos álláspontját, és jogilag nem kötelező érvényű. Célja ugyanakkor, hogy egyértelművé tegye az EU ETS irányelvben (2003/87/EK irányelv) és a kiosztás szabályairól szóló EU-rendeletben rögzített követelményeket, és alapvető fontosságú ezeknek a jogilag kötelező érvényű szabályoknak az értelmezéséhez.

A jelen útmutató dokumentum egy tanácsadói konzorcium (SQ Consult, Umweltbundesamt) által rendelkezésre bocsátott tervezeten alapul, és a 3. fázisban kidolgozott¹ útmutató dokumentumokra épül. Figyelembe veszi az éghajlat-politikával foglalkozó szakértői csoport különböző ülésein folytatott eszmecsereket, valamint a tagállamok érintett feleitől és szakértőitől kapott írásos észrevételeket.

Az útmutató dokumentumok *nem* részletezik azokat az eljárásokat, amelyeket a tagállamok alkalmaznak az üvegházhatású gázok kibocsátására vonatkozó engedélyek kiadásakor. Ismeretes, hogy az üvegházhatású gázok (ÜHG) kibocsátására vonatkozó engedélyekben lefektetett létesítményhatárok meghatározásának módszere tagállamonként eltérő.

1.2 A kiosztás szabályairól szóló EU-rendeletre vonatkozó útmutató dokumentumok háttere

A kiosztás szabályairól szóló EU-rendeleten belül felmerülnek olyan speciális kérdéskörök, amelyek további magyarázatot vagy útmutatót igényelnek. A kiosztás szabályairól szóló EU-rendeletre vonatkozó útmutató dokumentumok célja, hogy a lehető legkonkrétabb és legvilágosabb módon foglalkozzanak ezekkel a témákkal. A Bizottság a kiosztási módszer 4. fázisban való alkalmazásakor szükségesnek tartja a maximális szintű harmonizációt.

A kiosztás szabályairól szóló EU-rendeletre vonatkozó útmutató dokumentumok a kiosztás szabályairól szóló EU-rendelet következetes értelmezését hivatottak biztosítani, támogatva ezáltal a harmonizációt és megakadályozva a Közösségen belüli esetleges visszaéléseket vagy versenytorzulásokat. Az útmutató dokumentumok teljes listája a következő:

¹ A dokumentumokat egy tanácsadói konzorcium (Ecofys NL, Fraunhofer ISI, Entec) dolgozta ki.

- 1. sz. útmutató dokumentum – útmutató a térítésmentes kiosztásról szóló általános tudnivalókról:

Ez a dokumentum a kiosztási eljárásról ad általános áttekintést, és elmagyarázza a kiosztási módszer alapjait. Emellett ismerteti, miként viszonyulnak egymáshoz a különböző útmutató dokumentumok.

- 2. sz. útmutató dokumentum – a kiosztás létesítmény szintjén történő meghatározásáról szóló útmutató:

Ez a dokumentum kifejti, hogyan működik a kiosztási módszer a létesítmények szintjén, és bemutatja, miként érinti egy ágazat kibocsátás-áthelyezésnek való kitettsége a létesítményekre vonatkozó ingyenes kiosztás megállapítását.

- 3. sz. útmutató dokumentum – NIMs adatgyűjtési útmutató:

Ez az útmutató azt magyarázza el, hogy milyen adatokat kell az üzemeltetőknek benyújtaniuk az illetékes hatóságok felé, és hogyan kell azokat begyűjteni, kitérve az előzetes ingyenes kiosztás megállapításához és a referenciaértékek frissítéséhez szükséges adatokra. A dokumentum az Európai Bizottság által rendelkezésre bocsátott adatgyűjtési formanyomtatvány felépítését tükrözi.

- 4. sz. útmutató dokumentum – útmutató az EU ETS kiosztásra vonatkozó adatszolgáltatások hitelesítéséről:

Ez a dokumentum az EU ETS hitelesítőire és az akkreditációs szervekre vonatkozik. Az útmutató a nemzeti végrehajtási intézkedések² céljából végzett adatgyűjtés és az új belépők általi adatközlések hitelesítési eljárását magyarázza el.

- 5. sz. útmutató dokumentum – útmutató a térítésmentes kiosztásra vonatkozó nyomon követés és jelentéstétel szabályairól

Ez a dokumentum három célt szolgál:

- a) „gyors útmutatás” biztosítása azon olvasók számára, akik most ismerkednek az EU ETS keretén belüli ingyenes kiosztás témakörével;
- b) áttekintés nyújtása a kiosztás szabályairól szóló EU-rendelet által bevezetett nyomonkövetési és jelentéstételi kötelezettségekről, kiegészítve a nyomon követésről és jelentésről szóló EU-rendeletben (2018/2066 EU végrehajtási rendelet), valamint az akkreditációról és a hitelesítésről szóló EU-rendeletben (2018/2067 EU végrehajtási rendelet) már meghatározott jelenlegi éves megfelelési ciklust; továbbá
- c) útmutatás nyújtása a nyomonkövetési módszertani terv követelményeivel és a kiosztás szabályairól szóló EU-rendelet olyan egyéb új elemeivel kapcsolatban, amelyekkel a sorozat más útmutató dokumentumai nem foglalkoznak.

² A 2003/87/EK irányelv 11. cikke.

- 6. sz. útmutató dokumentum – útmutató a létesítmények közötti hőátadás szabályairól
Ez a dokumentum azt fejti ki, hogyan működnek a kiosztási módszerek a létesítmény határain keresztül történő hőátadás esetében.
- 7. sz. útmutató dokumentum – útmutató az új belépő és bezáró létesítményekről, illetve a kiosztás kiigazításáról:
Ez a dokumentum az új belépőkkel, a bezárásokkal és a tevékenységi szint változásával kapcsolatos kiosztási szabályokat hivatott kifejteni.
- 8. sz. útmutató dokumentum – útmutató a hulladékgázokkal és a technológiai kibocsátás szerinti létesítményrészrel kapcsolatos tudnivalókról
Ez az útmutató a technológiai kibocsátások szerinti létesítményrészekre, különösen a hulladékgáz kezelésére vonatkozóan magyarázza el a kiosztási módszert.
- 9. sz. útmutató dokumentum – ágazatspecifikus útmutató:
Ez az útmutató a termék-referenciaértékekről és a kiosztás szabályairól szóló EU-rendeletben felsorolt egyes termék-referenciaértékek rendszerhatáraitól ad részletes leírást. Ezenkívül rögzíti a tevékenységi szintek kiszámításához vagy a kiosztás kiigazításához alkalmazandó speciális módszereket, azokban az esetekben, amikor ez releváns.
- 10. sz. útmutató dokumentum – útmutató a beolvadás és kiválás szabályairól:

Ez a dokumentum azt ismerteti, miként hathat a kiosztásra a létesítmények beolvadása és/vagy kiválása.

A fenti dokumentumjegyzék célja, hogy kiegészítse az Európai Bizottság által az EU ETS 3. fázisával kapcsolatban kiadott és – szükség esetén – a 4. fázishoz aktualizált egyéb útmutató dokumentumokat, elsősorban az alábbiakat:

- Útmutató az EU ETS irányelv I. mellékletének értelmezéséről³ (a légi közlekedést nem ideértve); ez a dokumentum útmutatással szolgál az EU ETS irányelv I. mellékletének értelmezéséhez, amely megfelel az EU ETS 2013 utáni hatókörének;
- Útmutató a villamosenergia-termelők azonosításához⁴.

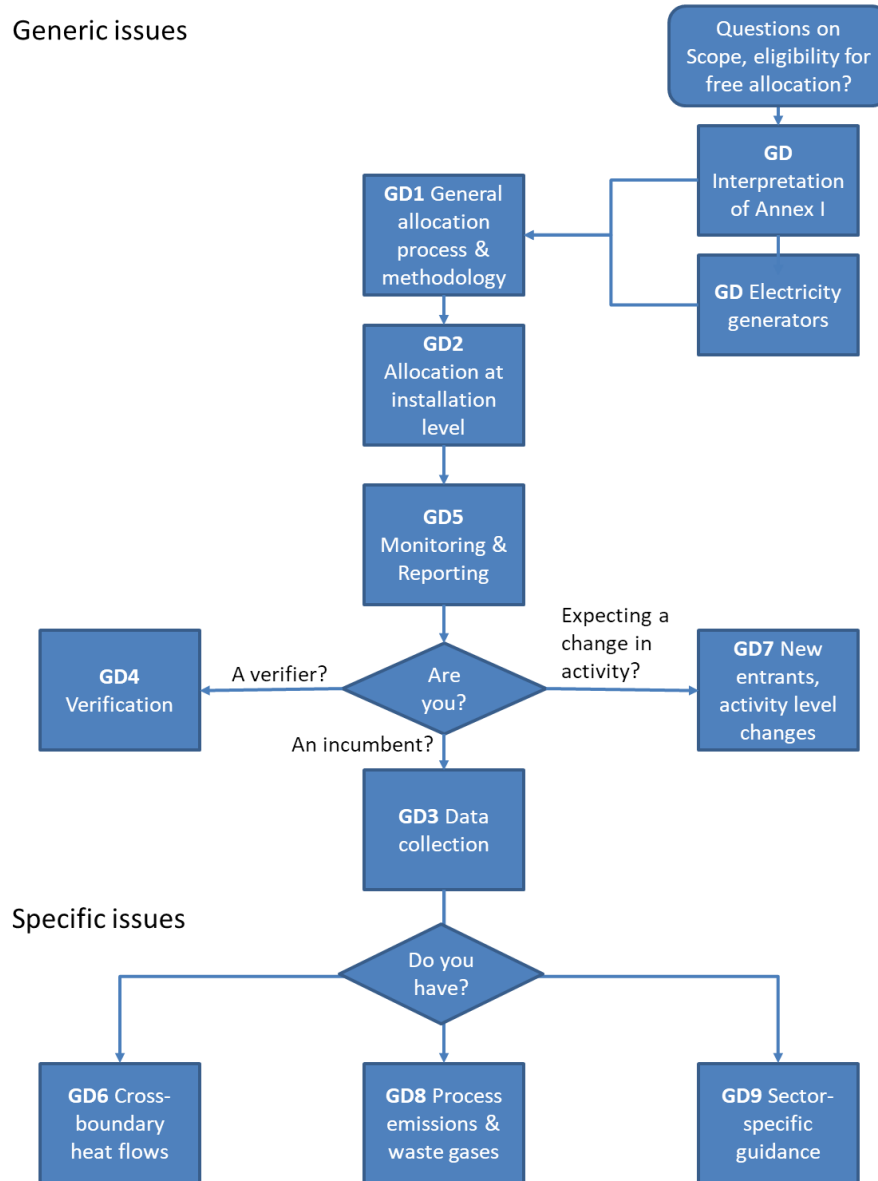
Ezenkívül a Bizottság átfogó útmutató anyagokkal szolgált az EU ETS keretén belüli nyomon követéshez, jelentéshez, hitelesítéshez és akkreditációhoz⁵. A jelen dokumentum felhasználójáról feltételezzük, hogy tisztában van legalább a nyomon követés, jelentés, hitelesítés és akkreditáció alapelveivel.

³ https://ec.europa.eu/clima/sites/clima/files/ets/docs/guidance_interpretation_en.pdf

⁴ https://ec.europa.eu/clima/sites/clima/files/ets/docs/guidance_electricity_generators_en.pdf

⁵ https://ec.europa.eu/clima/policies/ets/monitoring_en#tab-0-1 – lásd különösen a „Quick guides” (Gyors útmutatók) szakaszt.

Az alábbi ábra szemlélteti a különböző útmutató dokumentumok közötti kapcsolatot, és bemutatja, melyik információt hol lehet megtalálni. Az útmutató dokumentumok teljes köre a Bizottság honlapján érhető el⁶.



1. ábra: Az útmutató dokumentumok sora: az egyes útmutatók (GD) közötti kapcsolatok és az adott információk fellelhetősége. Kérjük, vegye figyelembe, hogy a fentiek nem idővonalat jeleznek, hanem azt, hogy az útmutató dokumentum témaköre általános-e (azaz valamennyi olvasó szempontjából releváns), vagy specifikus (egyedi szerepet betöltő, bizonyos helyzetben lévő vagy specifikus kérdésekkel szembesülő) célközönségnek szól.

⁶ Lásd: https://ec.europa.eu/clima/policies/ets/allowances_en#tab-0-1

Generic issues
Questions on Scope, eligibility for free allocation?

GD Interpretation of Annex I

GD Electricity generators

GD1

General allocation process & methodology

GD2

Allocation at installation level

GD5

Monitoring & Reporting

Are you?

A verifier?

An incumbent?

Expecting a change in activity?

GD4

Verification

GD3

Data collection

GD7

New entrants, activity level changes

Specific issues

Do you have?

GD6

Cross-boundary heat flows

GD8

Process emissions & waste gases

GD9

Sector-specific guidance

Általános kérdéskörök

A hatókörrel, az ingyenes kiosztásra való jogosultsággal kapcsolatos kérdések?

GD Az I. melléklet értelmezése

GD Villamosenergia-termelők

GD1

Általános kiosztási folyamat és módszer

GD2

Létesítményszintű kiosztás

GD5

Nyomon követés és jelentéstétel

Melyik szerepben/helyzetben van?

Hitelesítő?

Meglévő létesítmény?

Tevékenységük változása várható?

GD4

Hitelesítés

GD3

Adatgyűjtés

GD7

Új belépő, tevékenységi szint változása

Specifikus kérdéskörök

Vannak specifikus kérdései?

GD6

Határokon keresztül folyó hőáramlások

GD8

Technológiai kibocsátások és hulladékgázok

GD9

Ágazatspecifikus útmutató

1.3 Az útmutató dokumentumok használata

Az útmutató dokumentumok az EU ETS 4. fázisára vonatkozóan adnak tájékoztatást a 2021-től érvényes új kiosztási módszer végrehajtásáról: a tagállamok ezt az útmutatót használhatják, amikor adatgyűjtést végeznek a kiosztás szabályairól szóló EU-rendelet 14. cikke szerint abból a célból, hogy meghatározzák a létesítmények teljes listáját, illetve kiszámítsák az EU ETS irányelv (2003/87/EK) 11. cikkének (1) bekezdése szerinti nemzeti végrehajtási intézkedések (NIMs-ek) vonatkozásában megállapítandó ingyenes kiosztást.

Kérjük, vegye figyelembe, hogy ez a dokumentum csak az EU ETS irányelv 10a. cikke értelmében az ipar számára biztosított átmeneti harmonizált ingyenes kiosztást tárgyalja. A 10c. cikk („Kibocsátási egységek átmeneti ingyenes kiosztására vonatkozó opció lehetősége az energetikai ágazat modernizációja érdekében”) nem tartozik e dokumentum alkalmazási körébe.

A jelen dokumentumban szereplő, jogszabálycikkekre utaló hivatkozások általában a felülvizsgált EU ETS irányelvre és a kiosztás szabályairól szóló EU-rendeletre utalnak.

Ezen útmutató dokumentum jelenlegi verziójának és 2011-es verziójának tartalmi összehasonlítását a D. melléklet tartalmazza.

Megjegyzések az útmutató dokumentum jelen verziójában függőben lévő kérdésekkel kapcsolatban

Mivel a kiosztási módszerrel kapcsolatos döntéshozatal még nem zárult le, a jelen útmutató dokumentum egyes elemei egyelőre nincsenek meghatározva. Ide tartoznak különösen az ingyenes kibocsátási egységek kiosztásának változásaira vonatkozó részletes szabályokról, a referenciaértékek aktualizálásáról és az új CO₂-kibocsátáshelyezési listáról szóló, még elfogadásra váró végrehajtási jogi aktushoz kapcsolódó kérdések. Ugyanez igaz lehet azokra a hivatkozásokra, amelyek magukra a függőben lévő jogszabályokra, illetve az azokat kísérő, még elkészítésre vagy véglegesítésre váró útmutató dokumentumokra utalnak.

1.4 Kiegészítő útmutató

Az útmutató dokumentumokon kívül a tagállamok hatóságai számára további segítség érhető el a Bizottság honlapján, ahol az útmutató dokumentumok listája, a gyakran ismétlődő kérdések (GYIK) és hasznos referenciák is megtalálhatók (https://ec.europa.eu/clima/policies/ets/allowances_en#tab-0-1).

1.5 A jelen útmutató dokumentum alkalmazási köre

Ez az útmutató dokumentum a 4. fázis kiosztási módszerének főbb elveit és folyamatát tárgyalja, nem térve ki egyedi kiosztási kérdésekre. Rövid áttekintést ad a nemzeti végrehajtási intézkedések kidolgozásának folyamatáról, és leírja a kiosztási módszer főbb jellemzőit.

2 A 4. fázisban alkalmazott kiosztási módszer új elemei

Mielőtt részletekbe bocsátkoznánk az új kiosztási módszert illetően, néhány háttér-információval szolgálunk annak megvilágításához, hogy miben tér el a 4. fázis szerinti új kiosztási módszer az előző fázisban alkalmazott kiosztási módszertől.

Az EU ETS irányelv legutóbbi módosítását 2018. március 19-én tették közzé⁷. A 3. fázis óta az EU ETS alapja az uniós szinten harmonizált kiosztási módszer, amelyben „az árverés útján történő értékesítésnek kell a kiosztás alapelveként lennie, tekintettel arra, hogy az árverés útján történő értékesítés a legegyszerűbb és egyben a leghatékonyabbnak tartott rendszer”⁸. A 2018. évi felülvizsgálat megismétli, hogy „[a]z általános szabály a kibocsátási egységek árverés útján történő értékesítése marad, az ingyenes kiosztás kivételt képez” ((8) preambulum-bekezdés). A felülvizsgált EU ETS irányelv értelmében villamosenergia-termelés kapcsán ingyenesen nem osztható ki kibocsátási egység, a hulladékgázokból előállított villamos energia kivételével⁹. Ugyancsak nem kerül sor ingyenes kiosztásra a szén-dioxid-leválasztásra szolgáló létesítmények, valamint a szén-dioxid szállítási csővezetékeinek és tároló helyeinek esetében.

Más kibocsátások esetében a 4. fázis során továbbra is uniós szintű előzetes referenciaértékeken alapuló átmeneti ingyenes kiosztást kell alkalmazni. Ez azt jelenti, hogy:

- A termék-referenciaértékkel rendelkező termékek esetében az ingyenes kiosztási mennyiség a *termékszintű* fajlagos kibocsátásokon alapul, míg a termék-referenciaértékkel nem rendelkező termékek esetében úgynevezett „tartalék-referenciaérték” szerinti módszerek léteznek az ingyenes kiosztás meghatározása céljából (erről bővebben lásd az 5 szakaszt).
- Az „átmeneti” kifejezés azt jelenti, hogy az ingyenes kiosztás kezdetben az ingyenes kiosztás uniós szintű harmonizált szabályai révén meghatározott mennyiség 30%-a, majd 2026-tól kezdődően 0%-ra csökken (és ezáltal nem lesz ingyenes kiosztás)¹⁰.
- Kivételt képeznek azoknak az ágazatoknak a létesítményei, amelyek esetében jelentősnek minősül a kibocsátásáthelyezés (vagy más néven: szénszivárgás) kockázata, azaz annak veszélye, hogy nő az üvegházhatású gázok kibocsátása „olyan harmadik országokban (...), ahol az iparágra nem vonatkoznak hasonló, üvegházhatásúgáz-kibocsátással kapcsolatos szén-dioxid-kibocsátásra vonatkozó korlátozások”¹¹. Ezek a létesítmények a referenciaérték 100%-a után részesülnek ingyenes kibocsátási egységekben.

A 4. fázisban több változás bevezetésére kerül sor, amelyek célja az EU ETS további erősítése. Ide tartozik az, hogy változik a kezdeti kiosztás megtörténtét követően jelentős változásokon keresztülmenő létesítmények esetében alkalmazott módszer: a továbbiakban ez nem a

⁷ <https://eur-lex.europa.eu/eli/dir/2003/87/2018-04-08>

⁸ 2009/29/EK irányelv, (15) preambulum-bekezdés

⁹ Az EU ETS irányelv 10a. cikkének (1) bekezdése.

¹⁰ A távfűtés-létesítményrészek kivételével, bővebben lásd az 5 szakaszt.

¹¹ 2009/29/EK irányelv, (24) preambulum-bekezdés

létesítmény kapacitását érintő változásokon alapul (mint a 3. fázisban), hanem a létesítmény tevékenységi szintjeinek változásán. A koncepció fő változásait összesíti az alábbi táblázat.

A kibocsátási egységek összkvótája 2021-től kezdve évente 2,2%-kal – a lineáris csökkentési tényezővel – csökken. Ez 2030-ra a kibocsátások 43%-os csökkenését fogja eredményezni 2005-höz képest (lásd a felülvizsgált EU ETS irányelv 9. cikkét). A magasabb éves csökkentési tényező és az árverésre bocsátandó kibocsátási egység rögzített részaránya (57%) miatt a 3. fázishoz képest kevesebb ingyenes kibocsátási egység fog rendelkezésre állni. A kevesebb rendelkezésre álló ingyenes kibocsátási egységet – a kibocsátásáthelyezés elkerülése érdekében – fókuszáltabban fogják használni, figyelembe véve az ingyenes kiosztás 2026 utáni fokozatos kivezetését a kibocsátásáthelyezésnek kevésbé kitett ágazatok esetében, amelynek keretében a részarány a 4. fázis végére (2030-ra) 30%-ról nullára csökken¹². Annak érdekében, hogy a lehető legkevésbé váljék szükségessé az EU ETS irányelv 10a. cikkének (5) bekezdése szerinti tényező alkalmazása (amelynek 3. fázisban használt elnevezése „ágazatközi korrekciós tényező” volt és ez a továbbiakban is megmaradhat), bevezetésre került egy puffer, így az árverésre kiosztott kibocsátási egységek legfeljebb 3%-át a rendelkezésre álló maximális térítésmentes kvótamennyiség növelésére használják fel, mielőtt az ágazatközi korrekciós tényező alkalmazandó lenne. Megjegyzendő, hogy „az ágazatközi korrekciós tényező alkalmazandó” kifejezés azt jelenti, hogy az ágazatközi korrekciós tényező értéke alacsonyabb, mint 1 (vagy 100%).

A kiosztásra két fordulóban kerül sor, először a 2021–2025 közötti időszakra, majd a 2026–2030 közöttire.

1. táblázat: Az EU ETS 3. fázisa és 4. fázisa közötti főbb különbségek

3. fázis	4. fázis
8 éves kereskedési időszak	10 éves kereskedési időszak, két, egyenként öt éves kiosztási időszakkal
Évente 1,74%-kal csökkenő kvóta	Évente 2,2%-kal csökkenő kvóta
Kiosztás a kereskedési időszak kezdetén	Kiosztás két fordulóban, egyenként öt évre
Az átmeneti ingyenes kiosztás a kezdőévre számított kiosztás 80%-áról 2020-ra 30%-ra csökken ¹³	Az átmeneti ingyenes kiosztás a 2026 utánra számított kiosztás 30%-áról 2030-ra 0%-ra csökken ^{12,13}
A kiosztás jelentős kapacitásváltozások esetén módosul	A kiosztás a tevékenységi szint jelentős változása esetén módosul
Az új belépők közé tartoznak a zöldmezős létesítmények ¹⁴ és a jelentős kapacitásbővítések	Csak a zöldmezős létesítmények tartoznak az új belépők közé ¹⁴
Az árverésre bocsátott kibocsátási egységek mennyisége attól függ, hogy mennyi kibocsátási egységet osztottak ki ingyenesen, a korlátok pedig azon alapulnak, hogy mekkora az ágazat részesedése a kibocsátásokból	Az árverésre bocsátott kibocsátási egységek mennyiségét az összes kibocsátási egység 57%-ában határozzák meg, ugyanakkor 3% átvihető az ingyenes kiosztáshoz, elkerülendő az ágazatközi korrekciós tényező alkalmazását
A CO ₂ -kibocsátásáthelyezési státuszt a szén-dioxid- CO ₂ -	A CO ₂ -kibocsátásáthelyezési státusz

¹² A 4. fázisban újonnan bevezetésre került távfűtés-létesítményrészek kivételével. E létesítményrészek esetében az ingyenes kiosztás 2026 után is 30%-on marad.

¹³ Azon ágazatokban, amelyek esetében a kibocsátásáthelyezés kockázata nem tekinthető jelentősnek.

¹⁴ Ezt az engedély megszerzésének időpontja határozza meg.

kibocsátásáthelyezési költség és/vagy a kereskedelmi intenzitás kritériumai határozzák meg

Jogalap:

- A kibocsátás-kereskedelmi rendszerről szóló 2009. évi EU ETS irányelv
- A CIM- határozat
- A nemzeti végrehajtási intézkedések listája/táblázata

meghatározásához a kereskedelmi intenzitást megszorozzák a kibocsátásáthelyezési intenzitással, és ezt elosztják a bruttó hozzáadott értékkel

Jogalap:

- A kibocsátás-kereskedelmi rendszerről szóló 2018. évi EU ETS irányelv
 - A kiosztás szabályairól szóló EU-rendelet
 - A kiosztás változásáról szóló végrehajtási jogi aktus
 - A kibocsátásáthelyezésről szóló felhatalmazáson alapuló jogi aktus
 - A referenciaértékek aktualizálásáról szóló végrehajtási jogi aktus
 - A nemzeti végrehajtási intézkedések listája
-

3 A kiosztási folyamat áttekintése

Ez a szakasz leírja, miként zajlik az ingyenes kiosztás mennyiségének meghatározása a jogosult létesítmények számára, és melyek a kibocsátási egységekre vonatkozó harmonizált ingyenes kiosztás e tekintetben irányadó uniós szintű átmeneti szabályai.

A kiosztási folyamat kezdőpontját az uniós szintű, teljes mértékben harmonizált a Bizottság által elfogadott az ingyenes kiosztás szabályairól szóló EU-rendelet¹⁵ alkotja, amely meghatározza a 4. fázis harmonizált kiosztási módszerének alapelemeit.

A kiosztás szabályairól szóló EU-rendelet szabályai a következőkről rendelkeznek:

- az ingyenes kiosztás jogosultsági kritériumai
- a létesítményrészek kialakítása (amely meghatározza, hogy adott esetben hogyan osztható fel egy létesítmény különböző létesítményrészekre)
- az egyes létesítményrészekre vonatkozó múltbeli tevékenységi szintek meghatározása
- a létesítményrészekre vonatkozó rendszerhatárok (termék-referenciaértékek vonatkozásában)¹⁶;
- az egyes létesítményrészeknek tulajdonítható kibocsátások meghatározásának szabályai a referenciaértékek aktualizálásához;
- a CO₂ kibocsátásáthelyezési tényező (Carbon Leakage Exposure Factor -CLEF) alkalmazására vonatkozó szabályok
- a határon túli hőáramok esetében érvényes szabályok
- az adatgyűjtésre, a nyomon követésre és a jelentéstételre vonatkozó szabályok.

A kiosztási módszer több elemét további jogi aktusok részletezik:

- a létesítményrészekre vonatkozó kiosztás számításánál alkalmazandó frissített referenciaértékeket a referenciaértékek frissítéséről szóló végrehajtási jogi aktus rögzíti;
- a frissített CO₂-kibocsátásáthelyezési lista (vagy más néven szénszivárgási lista), amely azonosítja a 4. fázisban 100%-os ingyenes kiosztásra jogosult ágazatokat és tevékenységeket¹⁷;

¹⁵ A Bizottság (EU) 2019/331 felhatalmazáson alapuló rendelete a kibocsátási egységek harmonizált ingyenes kiosztására vonatkozó uniós szintű átmeneti szabályoknak a 2003/87/EK európai parlamenti és tanácsi irányelv 10a. cikke értelmében történő meghatározásáról.

¹⁶ A kiosztás szabályairól szóló EU-rendelet I. melléklete.

¹⁷ Annak megítélése, hogy mely tevékenységek sorolhatóak a kibocsátásáthelyezés kockázatának kitett (CL) ágazatok, alágazatok közé a 2021-2030 közötti időszakban a következő linken elérhető bizottsági határozaton alapul: <http://ec.europa.eu/transparency/regdoc/rep/3/2019/HU/C-2019-930-F1-HU-MAIN-PART-1.PDF>. A határozat melléklete a következő linken érhető el: <http://ec.europa.eu/transparency/regdoc/rep/3/2019/HU/C-2019-930-F1-HU-ANNEX-1-PART-1.PDF>. Fontos megjegyzés, hogy a jogi aktus hatályba lépése 2019. április második felében várható. A határozat és a melléklet szövegét a Bizottság már elfogadta, azonban az Európai Parlament és a

- az arra vonatkozó szabályokat, hogy miként érintik a létesítmény(rész) tevékenységi szintjeinek változásai a vonatkozó kiosztást, a tevékenységi szint változásáról szóló végrehajtási jogi aktus határozza meg.

A kiosztás szabályairól szóló EU-rendelet alapján a tagállamok feladata, hogy kiszámítsák a létesítményrészenkénti előzetes éves kiosztást. A Bizottság elektronikus formanyomtatványt biztosít a harmonizált módon történő adatgyűjtés megkönnyítéséhez. Az összegyűjtött adatok alapján az egyes tagállamok a 2021–2025 közötti időszak vonatkozásában 2019. szeptember 30-ig, a 2026–2030 közötti időszak vonatkozásában pedig 2024. szeptember 30-ig benyújtják a Bizottságnak a saját területükön belül az EU ETS irányelv hatálya alá eső összes meglévő létesítmény listáját. A továbbiakban ezt a listát a nemzeti végrehajtási intézkedések (NIMs-ek) listájának nevezzük. A nemzeti végrehajtási intézkedések listája tartalmazza azokat a létesítményeket is, amelyek villamosenergia-termelőként¹⁸ vannak besorolva, csakúgy, mint az EU ETS irányelv 27. és 27a. cikkében hivatkozott ún. „kis kibocsátókat”.

A Bizottság valamennyi tagállamtól begyűjti a NIMs-ek listáját, és értékeli az egyes létesítmények listára való felvételét és az egyes létesítményekre vonatkozóan benyújtott adatokat. Ezen adatok alapján a Bizottság kiszámítja az aktualizált referenciaértékeket, amelyeket a tagállamok majd felhasználnak a létesítményenkénti előzetes éves kiosztás meghatározásakor (figyelembe véve a referenciaértékeket és az egyes létesítményrészek CO₂-kibocsátásáthelyezési státuszát). A következő lépésben a Bizottság meghatározza az ágazatközi korrekciós tényezőt¹⁹, amely valamennyi létesítményre egyformán alkalmazandó. A jogosult villamosenergia-termelők tekintetében azokra az évekre, amelyekben az ágazatközi korrekciós tényezőt alkalmazzák, a lineáris csökkentési tényező nem alkalmazandó. Az ágazatközi korrekciós tényező szükségessége és értéke a negyedik kereskedési időszak minden egyes évében és minden egyes kiosztási időszakban változhat.

Végül, a tagállamok kiszámítják a végső éves kiosztást, és arról értesítik a Bizottságot.

Ugyanez az eljárás alkalmazandó minden egyes kiosztási időszak kezdeti kiosztásának előkészítéskor.

A 3. fázishoz képest a 4. fázisban alkalmazott eljárás tartalmaz egy további lépést, amelynek célja a létesítményrészek szintjén belüli előzetes kiosztási szintek számításához használt referenciaértékek frissítése a nemzeti végrehajtási intézkedésekhez összegyűjtött adatok alapján.

Tanács a jogszabályok elfogadása előtti kifogásemelési jogokkal élhetnek még egy kéthónapos ún. scrutiny időszak keretében. Módosítást nem tehetnek a szövegben, legfeljebb elutasíthatják jóváhagyásukat, azonban ennek rendkívül kicsi az esélye.

¹⁸ A villamosenergia-termelők besorolására vonatkozó útmutató az EK és a tagállamok által 2010. március 18-án tárgyalta "Útmutató dokumentum a villamosenergia-termelők azonosításához" című kiadványban található:

https://ec.europa.eu/clima/sites/clima/files/ets/docs/guidance_electricity_generators_en.pdf

¹⁹ Hivatalosan „bármely tényezőt a 2003/87/EK irányelv 10a. cikkének (5) bekezdése alapján”.

A nemzeti végrehajtási intézkedések benyújtására ezért az 1. ábra szerint, ismétlődő folyamat keretében kerül sor, amelynek során az illetékes hatóságok többször is adatokat nyújtanak be a Bizottsághoz, és több számítási lépést alkalmaznak, míg eljutnak a listán szereplő valamennyi létesítményre vonatkozó végleges kiosztáshoz. Az alábbiakban ezek felsorolása következik, a különböző benyújtott dokumentumok formájának megjelölésével (az alkalmazott megnevezésekkel kapcsolatban lásd a 2. táblázatot):

- az illetékes hatóságok az első kiosztási időszak vonatkozásában 2019. szeptember 30-ig benyújtják a nemzeti végrehajtási intézkedések listáját (kiosztások nélkül), rögzítve a referenciaértékek frissítéséhez és a kiosztás kiszámításához szükséges alapadatokat, az üzemeltetők által az alapadat-jelentésekben közölteknek megfelelően;
- a Bizottság a nemzeti végrehajtási intézkedések listájában foglalt adatok alapján kiszámítja a frissített referenciaértékeket;
- a tagállamok a frissített referenciaértékek alapján kiszámítják az előzetes kiosztást;
- a tagállamok benyújtják a nemzeti végrehajtási intézkedések előzetes kiosztásokat tartalmazó listáját;
- a Bizottság (amennyiben alkalmazni szükséges) kiszámítja az ágazatközi korrekciós tényezőt;
- a tagállamok kiszámítják a végleges kiosztást, adott esetben figyelembe véve az ágazatközi korrekciós tényezőt és a lineáris csökkentési tényezőt;
- a tagállamok benyújtják a nemzeti végrehajtási intézkedések végleges kiosztásokat tartalmazó listáját.

A végleges kiosztásokat a Bizottság határozatokban rögzíti. A 2. ábra a létesítmények ingyenes kibocsátási egységeinek végleges, éves összmenyiségét meghatározó fő folyamatot mutatja be.

2. táblázat: A kiosztási folyamat során benyújtott különböző dokumentumok és alkalmazott sablonok megnevezései

Benyújtandó	Alkalmazott sablon	A folyamaton belüli szakasz
Alapadat-jelentés	Alapadat-formanyomtatvány	A referenciaértékek frissítéséhez és a meglévő létesítményekre vonatkozó kiosztás kiszámításához történő adatgyűjtés a(z első) nemzeti végrehajtási intézkedések előkészítése során
A nemzeti végrehajtási intézkedések listája (kiosztások nélkül)	Sablon a nemzeti végrehajtási intézkedések listájához	A referenciaértékek frissítése, előkészítve az előzetes kiosztás kiszámítását
A nemzeti végrehajtási intézkedések előzetes kiosztásokat tartalmazó listája	Sablon a nemzeti végrehajtási intézkedések listájához (kibővítve)	A meglévő létesítményekre vonatkozó előzetes kiosztás kiszámítása
A nemzeti végrehajtási intézkedések végleges kiosztásokat tartalmazó listája	Sablon a nemzeti végrehajtási intézkedések listájához	A meglévő létesítményekre vonatkozó végleges kiosztás kiszámítása az ágazatközi korrekciós tényező meghatározását

listája	(kibővítve)	követően
Új belépőkre vonatkozó adatjelentés	Sablon az új belépőkre vonatkozó adatjelentéshez	Új belépők ingyenes kiosztás iránti kérelme (a nemzeti végrehajtási intézkedéseket követően)
A tevékenységi szintről szóló éves jelentés	Sablon a tevékenységi szintről szóló éves jelentéshez	Annak nyomon követése, hogy a tevékenységi szint változása miatt szükség van-e a meglévő létesítmények esetében meghatározott térítésmentesen kiosztható kibocsátási-egységmennyiségek kiigazítására (megváltoztatására) (a nemzeti végrehajtási intézkedéseket követően)

A nemzeti végrehajtási intézkedések első (kiosztásokat nem tartalmazó) listája a benyújtást megelőző öt naptári évre vonatkozóan létesítményrész-szintű adatokat közöl az alábbiakról, összhangban a kiosztás szabályairól szóló EU-rendelet 14. cikkével:

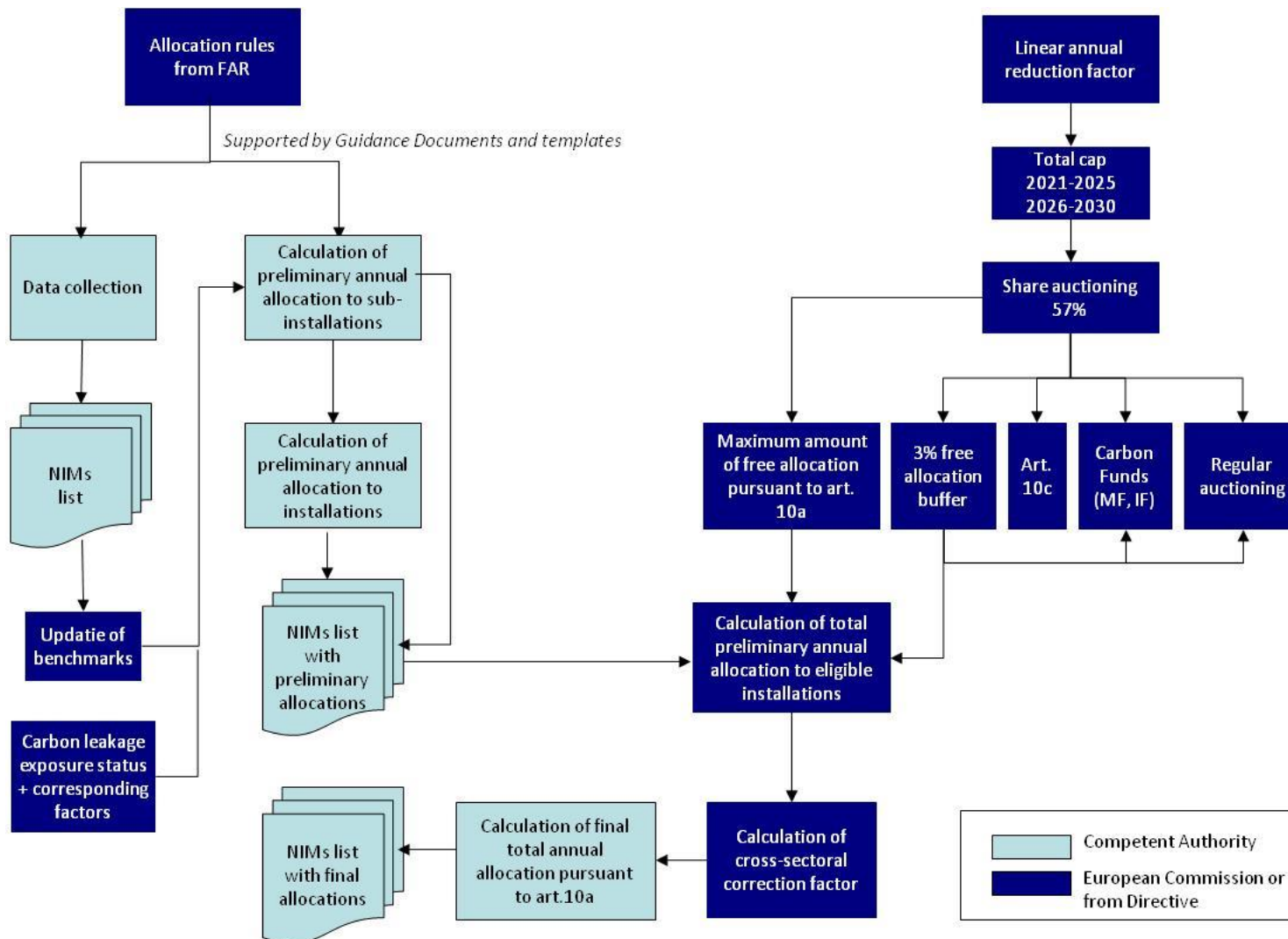
- tevékenységi szintek;
- hő és gázáramok átadása;
- villamosenergia-termelés; valamint
- kibocsátások.

A tagállamok által benyújtott második dokumentum („a nemzeti végrehajtási intézkedések előzetes kiosztásokat tartalmazó listája”) az alábbiakat tartalmazza:

- az előző benyújtott dokumentum adatai (beleértve adott esetben a Bizottság által kért helyesbítéseket);
- a **létesítményrészenként** ingyenesen kiosztott kibocsátási egységek előzetes éves száma;
- a **létesítményenként** ingyenesen kiosztott kibocsátási egységek előzetes, összes éves mennyisége (tehát a létesítményrészenkénti kibocsátási egységek előzetes, összes éves mennyiségének összege).

A tagállamok által benyújtandó utolsó dokumentum („a nemzeti végrehajtási intézkedések végleges kiosztásokat tartalmazó listája”) tartalmazza az előző benyújtott dokumentumban szereplő adatokat és a végleges kiosztást, az ágazatközi korrekciós tényező és a lineáris csökkentési tényező alkalmazása után, amennyiben azok a listában szereplő egyes létesítmények vonatkozásában alkalmazandók.

A kiosztás számítási módjával kapcsolatos részletesebb információkért lásd ezen útmutató dokumentum 5. fejezetét és a létesítményszintű kiosztásról szóló 2. sz. útmutató dokumentumot.



2. **ábra:** A létesítmények végleges ingyenes kiosztásának meghatározását bemutató folyamatára. Egyes létesítmények (például távfűtés) esetében lineáris csökkentési tényező alkalmazására kerülhet sor. Ezt az ábra az áttekinthetőség érdekében nem tartalmazza.

Allocation rules from FAR	A kiosztás szabályairól szóló EU-rendelet szerinti kiosztási szabályok
Supported by Guidance Documents and templates	Útmutató dokumentumok és sablonok segítik
Data collection	Adatgyűjtés
NIMs list	A nemzeti végrehajtási intézkedések listája (NIMs lista)
Update of benchmarks	A referenciaértékek frissítése
Carbon leakage exposure status + corresponding factors	A CO ₂ -kibocsátásáthelyezési státusz és a vonatkozó tényezők
Calculation of preliminary annual allocation to sub-installations	Létesítményrészek előzetes éves kiosztásának kiszámítása
Calculation of preliminary annual allocation to installations	Létesítmények előzetes éves kiosztásának kiszámítása
NIMs list with preliminary allocations	A nemzeti végrehajtási intézkedések előzetes kiosztásokat tartalmazó listája
Linear annual reduction factor	Lineáris éves csökkentési tényező
Total cap 2021-2025 2026-2030	Összkvóta 2021–2025 2026–2030
Share auctioning 57%	Árverésre kerülő kvóták aránya: 57%
Maximum amount of free allocation pursuant to art. 10a	A 10a. cikk szerinti maximális ingyenes kiosztási mennyiség
3% free allocation buffer	3%-os ingyenes kiosztási puffer
Art 10c	10c. cikk
Carbon Funds (MF, IF)	Szénalapok (Modernizációs Alap, Innovációs Alap)
Regular auctioning	Rendszeres árverés
Calculation of total preliminary annual allocation to eligible installations	A jogosult létesítmények összes előzetes éves kiosztásának kiszámítása
Calculation of cross-sectoral correction factor	Az ágazatközi korrekciós tényező kiszámítása
Calculation of final total annual allocation pursuant to art.10a	A 10a. cikk szerinti végleges éves kiosztás kiszámítása
NIMs list with final allocations	A nemzeti végrehajtási intézkedések végleges kiosztásokat tartalmazó listája
Competent Authority	Illetékes hatóság
European Commission or from Directive	Európai Bizottság vagy az EU ETS irányelv alapján

4 Vonatkozó létesítmények

Ez a szakasz általános áttekintést ad az EU ETS irányelv 10a. cikke értelmében a 4. fázisban ingyenes kiosztásra jogosult létesítményekről.

4.1 Mely létesítményeknek kell szerepelniük a nemzeti végrehajtási intézkedések listájában?

A nemzeti végrehajtási intézkedések felsorolják az EU kibocsátás-kereskedelmi rendszerének²⁰ valamennyi „meglevő” létesítményét, függetlenül attól, hogy részesülnek-e az EU ETS irányelv 10a. cikke szerinti ingyenes kiosztásban vagy nem, tehát valamennyi olyan létesítményt, amely:

1. a 4. fázisban az uniós kibocsátás-kereskedelmi rendszerben szereplő ágazatok része

Annak ellenőrzéséhez, hogy egy adott létesítmény az uniós kibocsátás-kereskedelmi rendszer körébe tartozik-e, kérjük, tanulmányozza az *Útmutató az EU ETS irányelv I. mellékletének értelmezéséről (a légi közlekedést nem ideértve)* című dokumentumot is. Az irányelv 24. cikke értelmében felvett létesítményeket szintén figyelembe kell venni;

ÉS

2. legkésőbb 2019. június 30-án üvegházhatású gázok kibocsátására vonatkozó engedélyt kapott a 2021–2025 közötti időszakra, vagy legkésőbb 2024. június 30-án ilyen engedélyt kapott a 2026–2030 közötti időszakra.

Amennyiben teljes mértékben bizonyos, hogy egy létesítmény a 4. fázis elindulása előtt be fog zárni, az adott illetékes hatóság eltekinthet a sablon ezen üzemeltetők általi kitöltésétől. Azokat az új létesítményeket, amelyek még nem rendelkeznek üvegházhatású gázok kibocsátására vonatkozó engedéllyel, illetve építés alatt állnak, és működésüket az alapidőszak kezdetét követően, de a 4. fázis elindulása előtt kezdik meg, nem kell szerepeltetni a nemzeti végrehajtási intézkedések listájában. Ezeket egy későbbi szakaszban új belépőknek fogják tekinteni. *További részletekért lásd az új belépőkről szóló 7. sz. útmutató dokumentumot.*

A meglévő villamosenergia-termelőket bele kell foglalni a nemzeti végrehajtási intézkedések listájába, de nem kell benyújtaniuk a kiosztás szabályairól szóló EU-rendelet 14. cikkének (2) bekezdésében előírt adatokat, kivéve, ha az EU ETS irányelv 10a. cikke szerinti ingyenes kiosztásban kívánnak részesülni azon termelt hő vonatkozásában, amelyet nem villamos energia előállítására használnak fel. Hasonlóképpen a listán szereplő nem villamosenergia-termelőknek is csak akkor kell benyújtaniuk az előírt adatokat, ha ingyenes kiosztást kérelmeznek.

Ugyancsak fel kell sorolni azokat a kis kibocsátókat, amelyeket egy tagállam az EU ETS irányelv 27. és 27a. cikke szerint saját döntése alapján kizárhat az EU kibocsátás-kereskedelmi

²⁰ A meglévő létesítmények hivatalos fogalom meghatározását a kiosztás szabályairól szóló EU-rendelet (a kibocsátási egységek harmonizált ingyenes kiosztására vonatkozó uniós szintű átmeneti szabályoknak a 2003/87/EK európai parlamenti és tanácsi irányelv 10a. cikkének (1) bekezdése értelmében történő meghatározásáról szóló (EU) 2019/331 felhatalmazáson alapuló bizottsági rendelet) 2. cikkének 1. pontja tartalmazza.

rendszeréből. Mivel a Bizottság saját megítélése alapján és szükség esetén elutasíthatja ezeket a kizárásokat, ezeket a (nagyon) kis kibocsátókat ennél az első lépésnél létesítményként kell figyelembe venni az EU kibocsátás-kereskedelmi rendszerében.

Azok a létesítmény(rész)ek, amelyek 2018. (illetve 2023.) január 1. után kezdik meg üzemszerű működésüket, az alapidőszakban nem működnek egy teljes naptári éven keresztül, és ezért nem áll rendelkezésükre a kérelmükhöz szükséges valamennyi adat. Ezekben az esetekben a létesítmény(rész)t kiosztás nélkül kell felvenni a nemzeti végrehajtási intézkedésekbe, a kiosztás kiszámítására pedig később kerül sor. *A nem a teljes alapidőszakban működő létesítmény(rész)ekkel kapcsolatban további információk a kiosztási módszerekről szóló 2. sz. útmutató dokumentum 6.2. részében található.*

Azok a létesítmények, amelyek 2019. június 30., illetve 2024. június 30. után csatlakoznak az EU kibocsátás-kereskedelmi rendszeréhez (értve ez alatt az üvegházhatású gázok kibocsátására vonatkozó engedély megadásának idejét), azaz az úgynevezett új belépők²¹ a vonatkozó kiosztási időszakra nem részei a nemzeti végrehajtási intézkedéseknek. *Az új belépők számára történő kiosztásokkal kapcsolatban további iránymutatásért lásd a 7. sz. útmutató dokumentumot.*

Az alábbi 3. táblázat áttekintést ad arról, hogy mely létesítményeket (és létesítményrészeket) kell felvenni a nemzeti végrehajtási intézkedésekbe, és melyeknek kell benyújtaniuk a kiosztás szabályairól szóló EU-rendelet 14. cikke értelmében előírt adatokat.

3. táblázat: Áttekintés azon létesítmény(rész)ekről, amelyeket fel kell venni a nemzeti végrehajtási intézkedésekbe, és amelyeknek be kell nyújtaniuk a kiosztás szabályairól szóló EU-rendelet 14. cikke értelmében előírt adatokat

Létesítmény	Fel kell venni a nemzeti végrehajtási intézkedésekbe?	Be kell nyújtaniuk az adatokat?
Meglévő létesítmény	Igen	Igen, ha ingyenes kiosztást kérelmez
Olyan meglévő létesítmény, amely nem kérelmez ingyenes kiosztást	Igen	Nem
Meglévő villamosenergia-termelő	Igen	Igen, ha az EU ETS irányelv 10a. cikke értelmében ingyenes kiosztást kérelmez
Az EU ETS irányelv 24. cikke értelmében felvételre kerülő létesítmények	Igen	Igen
Az EU ETS irányelv 27./27a. cikke értelmében kizárt létesítmények	Igen	Igen, ha nem akarják kockáztatni, hogy ugyanarra a kiosztási

²¹ Az 'új belépők' meghatározására vonatkozóan lásd a 2003/87/EK irányelv 3(h) cikkét

		időszakra ingyenes kiosztás nélkül kerülnek be újra a kibocsátás-kereskedelmi rendszerbe Nem, ha elfogadják azt a kockázatot, hogy ingyenes kiosztás nélkül kerülnek be újra a kibocsátás-kereskedelmi rendszerbe, vagy ha tudják, hogy jóval a küszöbérték alatt maradnak
Meglévő létesítmény, amelynek múltbeli tevékenységi szintje 0	Igen	Igen, ha ingyenes kiosztást kérelmez (0 múltbeli tevékenységi szinttel)
Olyan létesítmény, amely 2019. (vagy 2024.) június 30-án vagy azt megelőzően üvegházhatású gáz kibocsátására vonatkozó engedélyt kapott	Igen	Igen, ha ingyenes kiosztást kérelmez
Üvegházhatású gáz kibocsátására vonatkozó engedéllyel rendelkező létesítmény, amely még nem kezdte meg működését	Igen	Nem
Meglévő létesítmény új létesítményrészre, amely 2019. (vagy 2024.) június 30-án vagy azt megelőzően jött létre, és amelynek tevékenysége első naptári évére vonatkozóan addigra rendelkezésre állnak adatok	Igen	Igen, ha ingyenes kiosztást kérelmez
Meglévő létesítmény új létesítményrészre, amelynek esetében 2019. (vagy 2024.) június 30-ig nem telik le a tevékenység első éve	Igen	Nem
Meglévő létesítmény új létesítményrészre, amely 2019. (vagy 2024.) június 30. után kezdi meg működését	Nem, a tevékenységi szint változására vonatkozó szabályok fognak rá vonatkozni	Nem
Üvegházhatású gáz kibocsátására vonatkozó engedéllyel nem rendelkező épülő létesítmény, amely az	Nem, új belépőnek fog minősülni	Nem

alapidőszak után, de a kiosztási időszak kezdetét megelőzően kezdi meg működését		
Üvegházhatású gáz kibocsátására vonatkozó engedéllyel nem rendelkező épülő létesítmény, amely a kiosztási időszak kezdetét követően kezdi meg működését	Nem, új belépőnek fog minősülni	Nem
Az uniós kibocsátás-kereskedelmi rendszerbe belépő (az üvegházhatású gáz kibocsátására vonatkozó engedélyt június 30. után beszerző) meglévő létesítmény	Nem, új belépőnek fog minősülni	Nem
Olyan meglévő létesítmény, amely a kiosztási időszak kezdete után bezár	Igen	Nem

4.2 Ki részesül ingyenes kiosztásban?

Alapvetően a nemzeti végrehajtási intézkedések listájában szereplő valamennyi létesítmény jogosult az ingyenes kiosztásra, kivéve azokat a létesítményeket, amelyek kizárólag villamos energiát állítanak elő, vagy amelyeket CO₂ elkülönítése, szállítása vagy tárolása céljából üzemeltetnek. Azoknak a jogosult létesítményeknek, amelyek ingyenes kiosztásban kívánnak részesülni, a kiosztás szabályairól szóló EU-rendelet 4. cikke értelmében kérelmet kell benyújtaniuk az illetékes hatósághoz. Megjegyzendő, hogy a 4. fázistól kezdődően az üzemeltetők dönthetnek úgy, hogy lemondanak az őket megillető ingyenes kiosztásról (például ha úgy látják, hogy a vonatkozó adatok nyomon követésével, jelentésével és hitelesítésével kapcsolatos erőfeszítések meghaladják az ingyenes kiosztás előnyeit). Azok a létesítmények, amelyek 2019. május 30-ig vagy a tagállam által megállapított határidőig nem közlik az EU ETS irányelv 11. cikkének (1) bekezdésében előírt adatokat, nem részesülhetnek ingyenes kiosztásban.

A termék-referenciaértékkel, a hő-referenciaértékekkel (amely vonatkozik távfűtésre is) és a tüzelőanyag-referenciaértékekkel kapcsolatos jogosultsági feltételek, valamint a technológiai kibocsátás szerinti kiosztásra vonatkozó módszer tekintetében további részletekért kérjük, tanulmányozza a kiosztási módszerekről szóló 2. sz. útmutató dokumentumot. A hulladékgázokkal kapcsolatos jogosultság vonatkozásában lásd a 8. sz. útmutató dokumentumot.

Kiemelendő ugyanakkor, hogy a kizárólag villamos energiát termelő létesítményeket, illetve a CO₂ elkülönítésére, szállítására és tárolására üzemeltetett létesítményeket akkor is szerepeltetni kell a nemzeti végrehajtási intézkedések listájában, ha nem jogosultak ingyenes kiosztásra.

A nemzeti végrehajtási intézkedésekben nem szereplő „új belépők” szintén részesülhetnek ingyenes kiosztásban. *Az új belépők meghatározásával és a rájuk vonatkozó szabályokkal*

kapcsolatban az új belépőkről és a bezárásokról szóló 7. útmutató dokumentum szolgál további részletekkel. Figyelembe kell továbbá venni, hogy a felülvizsgált EU ETS irányelvben a meglévő létesítmények új létesítményrészei nem minősülnek új belépőknek. Ezek a nemzeti végrehajtási intézkedések listájában sem szerepelnek. A kiosztás ilyen új létesítményrészek esetében történő megállapításával kapcsolatban részletesebb információk a tevékenységi szint változásáról szóló útmutató dokumentumban olvashatók.

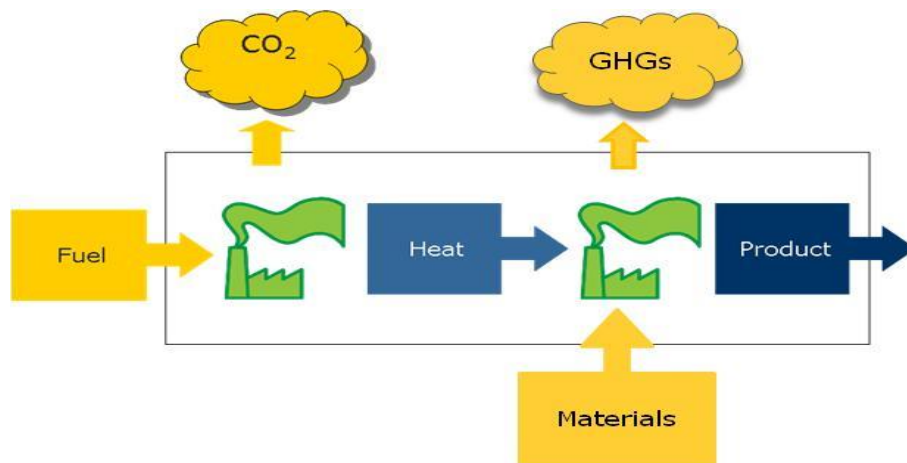
5 Kiosztási módszer

A részleteket tekintve eltérő kiosztási szabályok kerülhetnek alkalmazásra a létesítmény különböző részeire, attól függően, hogy milyen célt szolgálnak. Ezért a kiosztás meghatározása tekintetében megkülönböztetünk úgynevezett „létesítményrészeket”. A létesítményszintű kiosztás meghatározásához össze kell adni a létesítményrészek szintjén megállapított kiosztásokat. Ez a szakasz általános áttekintést ad a kiosztási módszerről és a különböző típusú létesítményrészek esetében alkalmazott eljárásokról. *Részletesebb leírás a kiosztási módszerekről szóló (a létesítmények szintjére vonatkozó) 2. sz. útmutató dokumentumban és az adatgyűjtésről szóló 3. sz. útmutató dokumentumban található.*

5.1 A létesítményrészek esetében alkalmazott kiosztási módszerek áttekintése

Általában az ipari gyártási folyamatok során a tüzelőanyag és/vagy a hő jelenti a bemenő anyag- és energiaáramot, a termék és/vagy hő vagy tüzelőanyag pedig a kimenő anyag- és energiaáramot (3. ábra). Bizonyos eljárások technológiai kibocsátásokat is eredményezhetnek.

A villamos energia is lehet bemenő energiaáram az ipari technológiában, ugyanakkor az ingyenes kiosztás meghatározása szempontjából ez a legtöbb esetben nem releváns. E szabály alól kivételt képez a termék-referenciaérték körébe tartozó gyártási technológiák villamos energia fogyasztása, amely esetben a villamos energia és a tüzelőanyagok használata felcserélhető. A témával kapcsolatos részletesebb leírás a kiosztási módszerekről szóló 2. útmutató dokumentum 3.1 részében olvasható.



3. ábra: Az ipari gyártási technológia általános ábrája

CO ₂	CO ₂
GHGs	ÜHG-k
Fuel	Tüzelőanyag
Heat	Hő
Product	Termék
Materials	Anyagok

Az ingyenes kiosztásra jogosult valamennyi létesítmény (lásd a 4.2 rész) az alábbiak közül legalább egy megközelítésmód alapján részesül kiosztásban:

- **Termék-referenciaérték** (kibocsátási egységek vagy európai kibocsátási egységek²² (EUA)/t termék); a kiosztás a termékek gyártásán alapul.
- **Hő-referenciaérték** (kibocsátási egység (EUA)/nettó mérhető hő TJ értéke); a kiosztás a fogyasztott vagy az EU ETS-en kívüli létesítmény vagy egyéb entitás számára exportált mérhető hőmennyiségen²³ alapul.
- **Tüzelőanyag-referenciaérték** (kibocsátási egység (EUA)/fogyasztott tüzelőanyag TJ értéke); a kiosztás a fogyasztott tüzelőanyag-mennyiségen alapul.
- **Technológiai kibocsátások szerinti módszer**; a kiosztás a múltbeli kibocsátások 97,00%-a.

Megjegyzendő, hogy a fentiek az alkalmazott referenciaértékekre vonatkoznak, nem a létesítményrészekre. Különbség van a hő-referenciaérték esetében, amely két különböző létesítményrészt alkalmazandó. A távfűtés céljából exportált hőt másik létesítményrészhez kell rendelni, mint a helyben elfogyasztott vagy nem távfűtés céljából exportált hőt. A távfűtés-létesítményrészekre vonatkozó kiosztás a távfűtés céljából exportált mérhető hő mennyiségén alapul, ugyanazon hő-referenciaérték alkalmazásával. *A távfűtésre vonatkozó különféle fogalmakkal és az alkalmazott terminológiával kapcsolatban a létesítményszintű kiosztásról szóló 2. sz. útmutató dokumentum szolgál részletesebb információkkal.*

A kibocsátási egységek ingyenes kiosztása lehetőség szerint az uniós szintű előzetes termék-referenciaértékeken alapul, mivel ez nyújtja a legszélesebb körű ösztönzést a kibocsátások csökkentéséhez. Ugyanakkor nem minden esetben lehet meghatározni termék-referenciaértéket, például azért, mert a termékskála túlságosan sokszínű vagy változó. Ezekben az esetekben a hő-referenciaértéken, a tüzelőanyag-referenciaértéken vagy a technológiai kibocsátásokon alapuló úgynevezett „tartalék-referenciaérték” módszerek alkalmazandók, a kiosztás szabályairól szóló EU-rendelet 10. cikkének (2) bekezdésében előírtak szerinti fenti sorrendben.

E módszerek alkalmazásával számítható ki a létesítményrészenkénti kibocsátási egységek előzetes éves száma az EU kibocsátás-kereskedelmi rendszerében ingyenes kiosztásra jogosult valamennyi kibocsátási forrás esetében. A 4. táblázat összefoglalja az egyes kiosztási módszerek általános jellemzőit. A táblázatban az is látható, hogy melyik módszert kell alkalmazni. A módszerek megfelelő használatával biztosítható, hogy minden egyes kibocsátásra csak egyetlen módszer vonatkozzon.

A kiosztási módszerek alkalmazásának részletesebb feltételei a létesítményszintű kiosztásról szóló 2. sz. útmutató dokumentumban található.

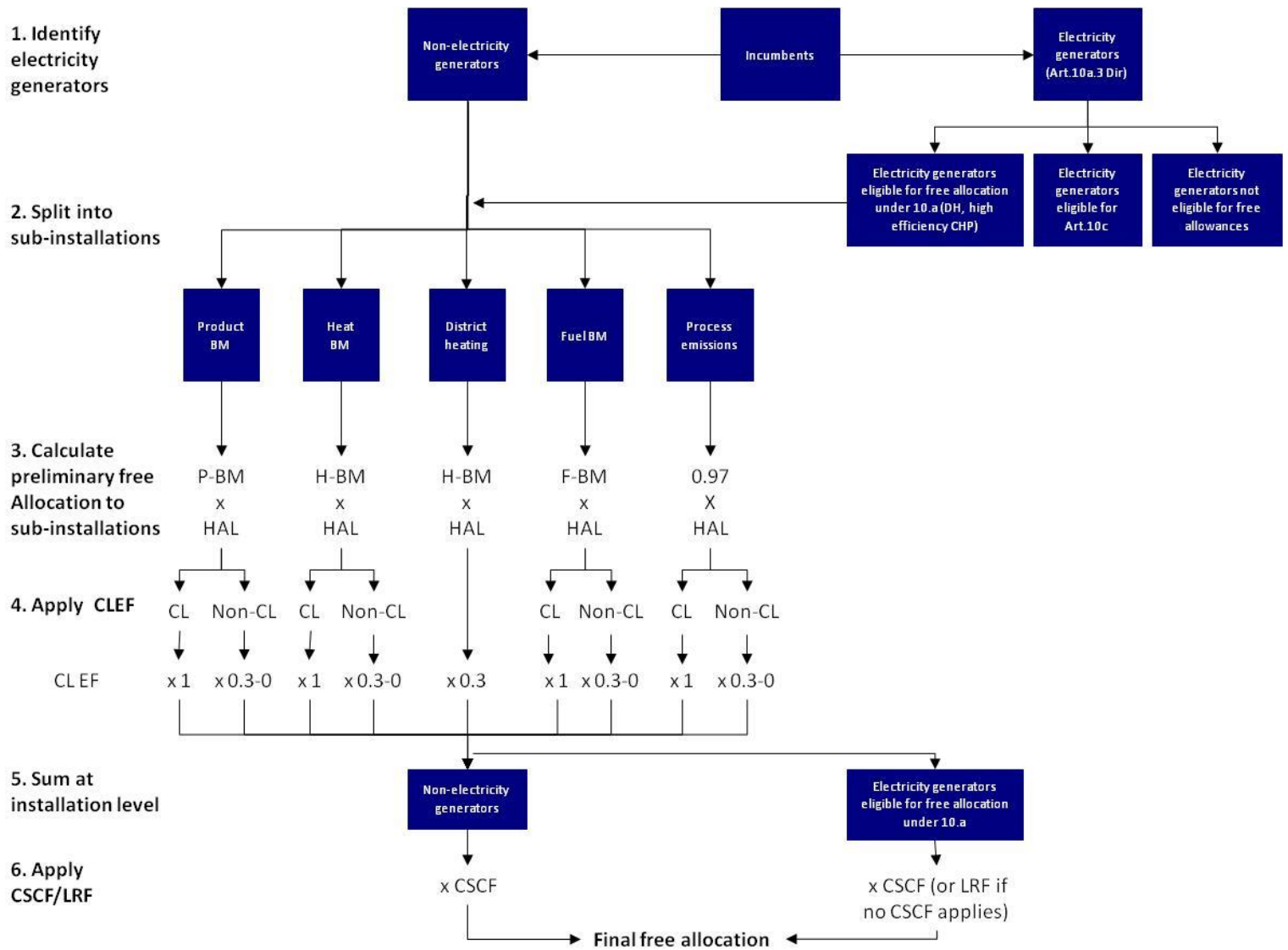
²² A két kifejezés egymás szinonimájaként használatos az útmutató dokumentumokban.

²³ Lásd a B mellékletben a mérhető hő meghatározását.

4. táblázat: A kiosztási módszerek jellemzői

Módszer	Érték	Egység	Feltételek	Vonatkozó kibocsátások
Termék-referenciaérték	A frissített értékek a NIMs-ek benyújtását követően a referenciaértékek frissítéséről szóló végrehajtási jogi aktusban.	kibocsátási egység / egység termék	<ul style="list-style-type: none"> • Rendelkezésre álló termék-referenciaérték 	Kibocsátások a termék rendszerhatárain belül a kiosztás szabályairól szóló EU-rendelet I. melléklete szerint
Hő-referenciaérték (beleértve a távfűtési célút)	Frissített érték: (NIMs-ek benyújtását követően kerül meghatározásra)	kibocsátási egység / TJ	<ul style="list-style-type: none"> • Nincs termék-referenciaérték • A hő mérhető • A hőt nem villamos energia előállítására használják • A hőt nem villamos energiából állítják elő 	Az elfogyasztott vagy az EU ETS-en kívüli létesítménybe exportált mérhető hő előállításához kapcsolódó kibocsátások, amelyekre nem vonatkozik termék-referenciaérték
Tüzelőanyag-referenciaérték	Frissített érték: (NIMs-ek benyújtását követően kerül meghatározásra)	kibocsátási egység / tüzelőanyag TJ mennyisége	<ul style="list-style-type: none"> • Nincs termék-referenciaérték • A hő nem mérhető • A tüzelőanyag elég 	Tüzelőanyagok égetéséből származó kibocsátások, amelyekre nem vonatkozik termék- vagy hőtermelési referenciaérték.
Technológiai kibocsátás koncepció	A múltbeli kibocsátások 97%-a (kibocsátási egység)		<ul style="list-style-type: none"> • Nincs termék-referenciaérték • Nem tüzelőanyag égetéséből származnak kibocsátások • A kibocsátások „technológiai kibocsátások”²⁴ 	Minden olyan technológiai kibocsátás, amely nem tartozik az előző módszerek alá

²⁴ A kiosztás szabályairól szóló EU-rendelet 2. cikkének 10. pontja szerint. Részletesebb leírás a kiosztási módszerekről szóló útmutató dokumentumban is található.



4. ábra: A létesítményszintű ingyenes kiosztás kiszámításának lépései

1. Identify electricity generators	1. A villamosenergia-termelők azonosítása
2. Split into sub-installations	2. Felosztás létesítményrészekre
3. Calculate preliminary free Allocation to sub-installations	3. A létesítményrészekre vonatkozó előzetes ingyenes kiosztás kiszámítása
4. Apply CLEF	4. A CO ₂ kibocsátásáthelyezési tényező alkalmazása
5. Sum at installation level	5. A létesítmény szintjén történő összeadás
6. Apply CSCF/LRF	6. Az ágazatközi korrekciós tényező/lineáris csökkentési tényező alkalmazása
Non-electricity generators	Nem villamosenergia-termelők
Incumbents	Meglévő létesítmények
Electricity generators (Art.10a.3 Dir)	Villamosenergia-termelők (az EU ETS irányelv 10a. cikkének (3) bekezdése)
Electricity generators eligible for free allocation under 10.a (DH, high efficiency CHP)	A 10a. cikk szerint ingyenes kiosztásra jogosult villamosenergia-termelők (távfűtés, nagy hatásfokú kapcsolt hő- és villamosenergia-termelés)
Electricity generators eligible for Art.10c	A 10c. cikk szerint ingyenes kiosztásra jogosult villamosenergia-termelők
Electricity generators not eligible for free allowances	Ingyenes kibocsátási egységekre nem jogosult villamosenergia-termelők
Product BM	Termék-referenciaérték (szerinti létesítményrész)
Heat BM	Hő-referenciaérték (szerinti létesítményrész)
District heating	Távfűtés
Fuel BM	Tüzelőanyag-referenciaérték (szerinti létesítményrész)
Process emissions	Technológiai kibocsátások
P-BM	Termék-referenciaérték
H-BM	Hő-referenciaérték
F-BM	Tüzelőanyag-referenciaérték
HAL	múltbeli tevékenységi szint
CL	CL (kibocsátásáthelyezés/szénzitivargás kockázatának kitett)
CLEF	CO ₂ -kibocsátásáthelyezési tényező
Non-CL	Nem-CL (kibocsátásáthelyezés/szénzitivargás kockázatának nem kitett)
Non-electricity generators	Nem villamosenergia-termelők
Electricity generators eligible for free allocation under 10.a	A 10a. cikk szerint ingyenes kiosztásra jogosult villamosenergia-termelők
CSCF	ágazatközi korrekciós tényező
CSCF (or LRF if no CSCF applies)	ágazatközi korrekciós tényező (vagy lineáris csökkentési tényezőt nem kell alkalmazni)
Final free allocation	Végleges ingyenes kiosztás

5.2 Felosztás létesítményrészekre

Az adott kiosztási módszer megfelelő sorrendben való helyes alkalmazása érdekében az üzemeltetőknek létesítményüket, illetve létesítményeiket úgynevezett létesítményrészekre kell felosztaniuk.

A létesítményrész alatt az adott kiosztási rendszerhez kapcsolódó valamennyi bemenő és kimenő anyag- és energiaáram és az ezeknek megfelelő kibocsátás értendő. A létesítményrész határai egy adott anyag- és energiamérleg határait mutatják meg, és nem szükségszerűen a

fizikai technológiai egységek határai határozzák meg őket²⁵. Ezeknek a bemenő és kimenő anyag- és energiaáramoknak csak a vonatkozó forrásanyagokat kell megfelelően figyelembe venniük²⁶, a nyomon követésről és jelentésről szóló EU-rendelet szerinti nyomon követés és az esetleges nyomonkövetési módszertani tervben felsoroltak szerint. Ez azt jelenti, hogy az EU ETS hatálya alá nem tartozó tevékenységek nem vehetők figyelembe a létesítmény létesítményrészekre történő felosztásakor. A létesítményrészekre való felosztás elvégzésekor alaposan ismerni kell az uniós kibocsátáskereskedelmi rendszer alkalmazási körét és a nyomon követésről és jelentésről szóló EU-rendeletet. *A kiosztási módszerekről szóló 2. útmutató dokumentum további információkkal szolgál erről a témáról.* Megjegyzendő, hogy a referenciaértékek frissítésének alkalmazásában egyes esetekben további forrásanyagokat kell meghatározni, amelyek nem szerepelnek a nyomon követésről és jelentésről szóló EU-rendelet szerinti nyomonkövetési tervben. Ez abban az esetben releváns, ha a forrásanyagot az egyik létesítményrészben állítják elő és egy másik létesítményrészben használják fel (ilyenek például a hulladékgázok, vagy a kokszt létesítményrészben előállított és a „forró fém” létesítményrészben felhasznált kokszt).

Ha egy létesítmény egynél több, termék-referenciaértékkel rendelkező terméket állít elő (tegyük fel, hogy n termék-referenciaérték alkalmazandó), akkor ugyanolyan számú (n) „létesítményrészt” kell meghatározni, oly módon, hogy az egyes létesítményrészek rendszerhatárai megfeleljenek az adott termék-referenciaérték határainak. Ilyen létesítményrészek esetében a termék-referenciaérték módszert kell alkalmazni, beleértve a megfelelő CO₂-kibocsátásáthelyezési tényező alkalmazását.

A létesítmény többi része (az a rész, amelyre nem vonatkozik termék-referenciaérték) legfeljebb 7 létesítményrészt (tartalék létesítményrészt) osztható fel: minden egyes tartalék-referenciaérték szerinti módszerhez tartozik egy olyan létesítményrész, amely vélhetően jelentős CO₂-kibocsátásáthelyezési kockázatnak van kitéve, és egy olyan, amely vélhetően nincs jelentős CO₂-kibocsátásáthelyezési kockázatnak kitéve (lásd még az 5.3.1 bekezdést), valamint egy külön távfűtés-létesítményrész, ahogyan az alábbi táblázatban látható. A távfűtés nem minősül jelentős CO₂-kibocsátásáthelyezési kockázatnak kitétt ágazatnak, ezért csak egyfajta létesítményrészt kell megkülönböztetni. Az ingyenes kibocsátási egységek előzetes mennyiségének kiszámításakor azonban a távfűtés-létesítményrészeket másképpen kell kezelni, mint a CO₂-kibocsátásáthelyezési kockázatnak ki nem tett létesítményeket, tekintve, hogy előbbiek továbbra is a 10a.cikk szerinti ingyenes kibocsátási egységek kiszámított mennyiségének 30%-ában fognak részesülni (CLEF = 0,3), 2026 után is.

²⁵ Lásd a kiosztás szabályairól szóló EU-rendeletben az öt létesítményrész-típus hivatalos meghatározását: termék-referenciaérték szerinti létesítményrész (a 2. cikk 2. pontja), hő-referenciaérték szerinti létesítményrész (a 2. cikk 3. pontja), távfűtés-létesítményrész (a 2. cikk 5. pontja), tüzelőanyag-referenciaérték szerinti létesítményrész (a 2. cikk 6. pontja) és technológiai kibocsátások szerinti létesítményrész (a 2. cikk 10. pontja).

²⁶ a 'forrásanyag' kifejezés alatt olyan speciális tüzelőanyag típus, nyersanyag vagy termék értendő, amely esetében egy vagy több kibocsátási forrásnál üvegházhatású gázok keletkeznek a fogyasztásuk vagy gyártásuk eredményeként.

5. táblázat: A lehetséges létesítményrészek maximális száma a tartalék-referenciaérték szerinti módszerek esetében

Kiosztási módszer	CO ₂ kibocsátásáthelyezés/szénszivárgás kockázatának kitett	CO ₂ kibocsátásáthelyezés/szénszivárgás kockázatának NEM kitett	Távfűtés-létesítményrész száma (db)
	létesítményrészek száma (db)	létesítményrészek száma (db)	
Hő-referenciaérték	1	1	1
Tüzelőanyag-referenciaérték	1	1	
Technológiai kibocsátás szerinti módszer	1	1	

Alapvetően a hő akkor jogosult az ingyenes kiosztásra, ha úgy tekinthető, hogy az EU ETS alá tartozó létesítményben állították elő, feltéve, hogy nem villamos energiából termelték. Ez különösen abban az esetben lehet érvényes, amikor a mérhető hő közvetlenül kapcsolódik (égési folyamat vagy exoterm gyártási technológia) olyan forrásanyagokhoz, amelyek az EU kibocsátáskereskedelmi rendszer hatálya alá tartozó létesítmény nyomonkövetési tervében szerepelnek.

Nem jogosult a hő ingyenes kiosztásra különösen az alábbi esetekben:

- A salétromsav gyártási folyamat során előállított hő exportálása vagy fogyasztása nem jogosult az ingyenes kiosztásra, mivel ezt a hőt már figyelembe vette a salétromsav-referenciaérték (lásd a kiosztás szabályairól szóló EU-rendelet 26. cikkének (5) bekezdését).
- Az üvegházhatású gáz kibocsátására vonatkozó engedéllyel nem rendelkező, EU ETS-en kívüli létesítményben előállított hő fogyasztása nem jogosult az ingyenes kiosztásra (lásd a kiosztás szabályairól szóló EU-rendelet 28b. és 32. cikkét). A villamos energia előállítására használt hő exportálása vagy fogyasztása nem jogosult az ingyenes kiosztásra (lásd a kiosztás szabályairól szóló EU-rendelet 3. cikkének c) pontját és 28b. cikkét).

Figyelembe szükséges venni, hogy az összes bemenő és kimenő anyag- és energiaáramnak, valamint a kapcsolódó kibocsátásoknak a létesítményrészekhez történő hozzárendelése után fennmaradnak bizonyos bemenő és kimenő anyag- és energiaáramok, valamint kibocsátások, amelyek egyetlen létesítményrészhez sincsenek hozzárendelve, mivel ezek nem jogosultak ingyenes kiosztásra. Ez az alábbiak esetében áll fenn:

- villamosenergia-termelésre használt tüzelőanyagok és/vagy mérhető hő;
- salétromsav-létesítményrészben előállított vagy az EU ETS hatálya alá nem tartozó entitásoktól importált mérhető hő;
- az EU ETS hatálya alá tartozó létesítményekbe exportált hővel kapcsolatos kibocsátások;
- nem biztonsági fáklyázás céljából elfáklyázott hulladékgázok vagy tüzelőanyagok²⁷.

²⁷ A témával kapcsolatban további információk a hulladékgázokról és a technológiai kibocsátások szerinti létesítményrészekről szóló 8. sz. útmutató dokumentumban található.

Példa: Kibocsátásáthelyezés: tartalék-referenciaérték szerinti módszerek esetében akár több mint egy létesítményrész lehetséges

Vegyünk egy olyan képzelt tejüzemet, ahol egy kazán mérhető hő termel tejpor gyártásához (a CO₂-kibocsátásáthelyezési lista²⁸ szerint kibocsátásáthelyezés kockázatának kitettnek minősül) és folyékony tejsterilizálási eljárásához (a CO₂-kibocsátásáthelyezési lista szerint kibocsátásáthelyezés kockázatának nem kitettnek). Mivel egyik termékre sem vonatkozik termék-referenciaérték, ezért lehetőleg a hő-referenciaérték módszert kell alkalmazni. Mivel ezek a gyártási technológiák mérhető hő fogyasztanak, ez a fajta tartalék-referenciaérték szerinti módszer valóban alkalmazható. Ugyanakkor a hő két olyan gyártási technológia használja, amelyek különböző CO₂-kibocsátásáthelyezési státusszal rendelkeznek. Ezért a fogyasztott (a kazán által termelt) hő két létesítményrészre kell osztani: egy-egy az egyes CO₂-kibocsátásáthelyezési státuszokhoz (hő-referenciaérték szerinti CL és nem-CL létesítményrészek).

Ha a létesítményben fogyasztott teljes hőmennyiség legalább 95%-a azonos CO₂-kibocsátásáthelyezési státuszú, akkor a fogyasztott hő megmaradó mennyisége (5% vagy kevesebb) szintén figyelembe vehető ugyanolyan CO₂ kibocsátási státusz alatt. Ugyanaz ez az ún. „de minimis” szabály vonatkozik a tüzelőanyag-referenciaérték szerinti létesítményrészekre és a technológiai kibocsátás szerinti létesítményrészekre is. Ezt a szabályt részletesebben *a létesítményszintű kiosztásról szóló 2. sz. útmutató dokumentum* fejt ki.

Valójában ez vonatkozik a „hő-referenciaérték szerinti létesítményrész” fogalom-meghatározásában említett valamennyi bemenő és kimenő anyag- és energiaáramra, valamint az ezeknek megfelelő kibocsátásokra (lásd a kiosztás szabályairól szóló EU-rendelet 2. cikkének 3. pontját). Továbbá, ugyanez a logika alkalmazandó az olyan tüzelőanyag-referenciaérték szerinti és technológiai kibocsátások szerinti létesítményrészekre, amelyekhez különböző CO₂-kibocsátásáthelyezési státusszal rendelkező termékek kapcsolódnak.

Lásd az adatgyűjtésről szóló 3. útmutató dokumentumban annak leírását, hogyan kell a létesítményrészek meghatározására, elkülönítésére vonatkozó szabályokat alkalmazni a tevékenységek egynél több létesítményrészre való felosztásához.

Ügyelni kell arra, hogy:

- A létesítményrészek között nem lehetnek átfedések (ne legyen kettős elszámolás)

²⁸ Annak megítélése, hogy mely tevékenységek sorolhatóak a kibocsátásáthelyezés kockázatának kitett (CL) ágazatok, alágazatok közé a 2021-2030 közötti időszakban a következő linken elérhető bizottsági határozaton alapul: <http://ec.europa.eu/transparency/regdoc/rep/3/2019/HU/C-2019-930-F1-HU-MAIN-PART-1.PDF>. A határozat melléklete a következő linken érhető el: <http://ec.europa.eu/transparency/regdoc/rep/3/2019/HU/C-2019-930-F1-HU-ANNEX-1-PART-1.PDF>. Fontos megjegyzés, hogy a jogi aktus hatályba lépése 2019. április második felében várható. A határozat és a melléklet szövegét a Bizottság már elfogadta, azonban az Európai Parlament és a Tanács a jogszabályok elfogadása előtti kifogáselési jogokkal élhetnek még egy kéthónapos ún. scrutiny időszak keretében. Módosítást nem tehetnek a szövegben, legfeljebb elutasíthatják jóváhagyásukat, azonban ennek rendkívül kicsi az esélye.

- A vonatkozó bemenő (tüzelőanyag, hő stb.) és kimenő (termékek, hő, villamos energia stb.) anyag- és energiaáram és az ezeknek megfelelő kibocsátások egyaránt figyelembe legyenek véve.

5.3 Korrekciós tényezők

A kiosztási egységek létesítményrész szintjén meghatározott előzetes éves mennyisége több korrekciós tényezővel is kiigazítható, amelyeket az alábbi táblázat foglal össze, és amelyek rövid leírása a következő bekezdésekben található.

6. táblázat: A végleges kiosztás kiszámításánál alkalmazható korrekciós tényezők áttekintése

Korrekciós tényező	CO ₂ -kibocsátásáthelyezési státusz	Meghatározója	Érték	Alkalmazhatóság
CLEF (Carbon Leakage Exposure Factor) - CO ₂ kibocsátásáthelyezési tényező	CO ₂ -kibocsátásáthelyezési kockázat	EU ETS irányelv	1,000	Mindazon létesítményrészek esetében, amelyek tekintetében a CO ₂ -kibocsátásáthelyezés kockázata jelentősnek minősül, az összes évben.
	Nincs CO ₂ -kibocsátásáthelyezési kockázat	EU ETS irányelv	0,300–0,000	Mindazon létesítményrészek esetében, amelyek tekintetében a CO ₂ -kibocsátásáthelyezés kockázata nem minősül jelentősnek, 2026 után 0,300-ról csökkenve, 2030-ra elérve a nullát.
		EU ETS irányelv	0,300	Távfűtés-létesítményrészek esetében az összes évben.
CSCF (Cross-Sectoral Correction Factor) - ágazatközi korrekciós tényező		Bizottság	Meghatározandó	A 10a. cikk értelmében ingyenes kiosztásra jogosult összes meglévő létesítmény, azokban az években, amikor az előzetes ingyenes kiosztás mennyisége meghaladja az EU ETS irányelvben meghatározottak szerint rendelkezésre álló kibocsátási egységek mennyiségét.
LRF ²⁹ (Linear Reduction Factor) - lineáris csökkentési tényező (meglévő, NIMs listában szereplő létesítmények esetében)		EU ETS irányelv és a kiosztás	2,2%	Ingyenes kiosztásra jogosult villamosenergia-termelők (távfűtés, nagy

²⁹ Az évek során alkalmazandó lineáris csökkentési tényező számszerű értékeinek áttekintését lásd a létesítményszintű kiosztásról szóló 2. sz. útmutató dokumentumban.

	szabályairól szóló EU-rendelet		hatásfokú kapcsolt hő- és villamosenergia-termelés), amennyiben egy adott évben nem kell alkalmazni az ágazatközi korrekciós tényezőt. A lineáris csökkentési tényező 2013-tól alkalmazandó, értéke 2021-re 2,2%-ra nő.
LRF (Linear Reduction Factor) - lineáris csökkentési tényező (új belépő létesítmények esetében)	a kiosztás szabályairól szóló EU-rendelet	2,2%	Új belépők, minden egyes kiosztási időszak első évétől kezdve Az újonnan belépő, ingyenes kiosztásra jogosult villamosenergia-termelőkre ez csak akkor vonatkozik, ha az adott évben nem kell alkalmazni az ágazatközi korrekciós tényezőt.

5.3.1 CO₂-kibocsátásáthelyezési tényező

Részletes leírás a létesítményszintű kiosztási módszerről szóló 2. sz. útmutató dokumentumban található.

A kibocsátási egységek előzetes, éves mennyiségét meg kell szorozni az ún. „CO₂-kibocsátásáthelyezési tényezővel” (CLEF).

A Bizottság meghatározta azoknak az ágazatoknak és alágazatoknak a(z) előzetes) listáját, amelyek esetében a CO₂-kibocsátásáthelyezés kockázata jelentősnek minősül. Az ezen ágazatok kiosztásánál használt CO₂-kibocsátásáthelyezési tényező (CLEF) értéke valamennyi évre vonatkozóan 1,00.

A listán nem szereplő ágazatok számára történő kiosztásnál a CO₂-kibocsátásáthelyezési tényező 2026-ig 0,30, majd 2030-ra nullára csökken. Ez azt jelenti, hogy akkortól kezdve az ezen ágazatokhoz tartozó létesítmények minden évben kevesebb kibocsátási egységben részesülnek az előző évhez képest, illetve 2030-tól kezdődően már nem részesülnek térítésmentes kiosztásban.

A 7. táblázat a CO₂-kibocsátásáthelyezési tényezőkről ad áttekintést:

7. táblázat: A CO₂-kibocsátásáthelyezési tényezők (CLEF) áttekintése

Év	2021	2022	2023	2024	2025	2026	2027	2028	2029	2030
CLEF, amennyiben a CO ₂ -kibocsátásáthelyezés kockázata jelentősnek	1	1	1	1	1	1	1	1	1	1

minősül (CL)											
CLEF, amennyiben a CO ₂ -kibocsátásáthelyezés kockázat nem minősül jelentősnek (nem-CL)	0,300	0,300	0,300	0,300	0,300	0,300	0,300	0,225	0,150	0,075	0
CLEF távfűtés esetében	0,300	0,300	0,300	0,300	0,300	0,300	0,300	0,300	0,300	0,300	0,300

A CO₂-kibocsátásáthelyezési tényező alkalmazása után alkalmazható az ágazatközi korrekciós tényező (CSCF) vagy a lineáris csökkentési tényező (LRF).

5.3.2 Ágazatközi korrekciós tényező

Az ágazati korrekciós tényezőt szükség esetén valamennyi olyan létesítményre alkalmazni kell³⁰, amely a felülvizsgált EU ETS irányelv 10a. cikke értelmében ingyenes kibocsátási egységekre jogosult. Ez magában foglalja a nem villamosenergia-termelőket, valamint a 10a. cikk (4) bekezdése értelmében ingyenes kibocsátási egységekre jogosult villamosenergia-termelőket, ideértve a nagy hatásfokú kapcsolt hő- és villamos energiát és a távfűtést.

Ágazatközi korrekciós tényezőre annak érdekében lehet szükség, hogy az ingyenes kiosztás összmenyisége ne haladja meg a kibocsátás-kereskedelmi rendszerről szóló EU ETS irányelv 10a. cikkének (5) és (5a) bekezdése szerinti maximális összmenyiséget³¹. Az előzetes ingyenes kiosztás ezért eltérhet attól a végleges ingyenes kiosztástól, amelyben az üzemeltetők részesülhetnek.

A Bizottság az ágazatközi korrekciós tényező szükségességét és adott esetben annak értékét az összes nemzeti végrehajtási intézkedés (NIMs adatszolgáltatások) beérkezése után, az előzetes ingyenes kiosztás alapján, a frissített referenciaértékek használatával és a CO₂-kibocsátásáthelyezési tényező alkalmazásával értékeli. Alkalmazása esetén az ágazatközi korrekciós tényezőnek minden meglévő létesítmény esetében azonosnak kell lennie. Az ágazatközi korrekciós tényező az új belépőkre nem alkalmazandó. A tényező szükségessége és értéke a negyedik kereskedési időszak különböző éveiben eltérő lehet.

Az ágazatközi korrekciós tényező alkalmazására vonatkozó egyenletek a jelen útmutató dokumentum 2. fejezetében és a 2. sz. útmutató dokumentum 4. fejezetében találhatóak meg bővebben. .

³⁰ Ez azt jelenti, hogy az ágazatközi korrekciós tényező értéke a végleges ingyenes kiosztás kiszámításakor alacsonyabb, mint 1 (vagy 100%).

³¹ A kibocsátás-kereskedelmi rendszerről szóló felülvizsgált EU ETS irányelv 10. cikkének (5) és (5a) bekezdése szerint az ingyenes kiosztás maximális mennyisége = ETS összkvóta * (1 – az árvezetés aránya (0,57) + az ingyenes kiosztásra vonatkozó puffer (0,03)). Amennyiben egy adott évben nem használják fel a maximális mennyiséget (57%), a fennmaradó évet továbbviszik a következő évekre.

5.3.3 Lineáris csökkentési tényező

A felülvizsgált irányelv 9. cikkének megfelelően az ingyenesen kibocsátott egységek összmenyisége 2,2%-os tényezővel lineáris módon évente csökken 2021-től kezdődően. Az új belépők esetében az előzetes éves kiosztási összmenyiség ezért évente az előzetes éves kiosztási összmenyiség 2,2%-ával fog csökkenni, az adott kiosztási időszak első évét tekintve referenciaévnak. Ingyenes kiosztásra jogosult villamosenergia-termelők (távfűtés, nagy hatásfokú kapcsolt hő- és villamosenergia-termelés) esetében a lineáris csökkentési tényező csak akkor alkalmazandó, ha az adott évben nem kell alkalmazni az ágazatközi korrekciós tényezőt (a felülvizsgált irányelv 10a. cikkének (4) bekezdése). A lineáris csökkentési tényező más meglévő létesítmények előzetes kiosztására nem alkalmazandó.

A 8. táblázat bemutatja a 4. kereskedési időszak egyes éveiben alkalmazandó lineáris csökkentési tényező értékét, különbséget téve a villamosenergia-termelők és az új belépők között a kiosztási időszakok egyes éveiben.

8. táblázat: A lineáris csökkentési tényező értéke az egyes években

Év	Lineáris csökkentési tényező		
	Villamosenergia-termelők	Új belépők	
2021	0,8562	1,000	
2022	0,8342	0,9780	
2023	0,8122	0,9560	
2024	0,7902	0,9340	
2025	0,7682	0,9120	
2026	0,7462		1,000
2027	0,7242		0,9780
2028	0,7022		0,9560
2029	0,6802		0,9340
2030	0,6582		0,9120

Lásd a 2. sz. útmutató dokumentum 4. fejezetében a lineáris csökkentési tényező alkalmazására vonatkozó egyenleteket.

A. melléklet Ütemezés – a felülvizsgált EU ETS szerinti főbb időpontok

2018. december 19. A Bizottság felhatalmazáson alapuló jogi aktus formájában elfogadja a kibocsátási egységekre vonatkozó harmonizált ingyenes kiosztás uniós szintű átmeneti szabályait³², amit két hónapos vizsgálati időszak követ.³³
2019. május 30. A 2021 és 2025 közötti kiosztási szakaszra vonatkozó ingyenes kiosztás iránti kérelem³⁴ tagállamoknál történő benyújtásának határideje (a tagállamok ettől eltérő, legfeljebb egy hónappal korábbi vagy későbbi határidőt is meghatározhatnak).
2019. június 30. Az az időpont, amely a 4. kereskedési időszak első kiosztási szakaszának vonatkozásában elválasztja egymástól az új belépőket és a meglévő létesítményeket. Lásd a jelen útmutató dokumentum 4.1. fejezetét³⁵.
2019. szeptember 30. A nemzeti végrehajtási intézkedések (NIMs) tagállamok általi benyújtásának³⁶ határideje a 4. kereskedési időszak első kiosztási szakaszának vonatkozásában.
2021. február 28. A 4. kereskedési időszak első kiosztási szakaszában kiosztandó ingyenes kibocsátási egységek első mennyiségének kiadása a létesítmények részére³⁷.
2024. május 30. A 2026 és 2030 közötti kiosztási szakaszra vonatkozó ingyenes kiosztás iránti kérelem tagállamoknál történő benyújtásának határideje (a tagállamok ettől eltérő, legfeljebb egy hónappal korábbi vagy későbbi határidőt is meghatározhatnak)
2024. június 30. Az az időpont, amely a 4. kereskedési időszak második kiosztási szakaszának vonatkozásában elválasztja egymástól az új belépőket és a meglévő létesítményeket.
2024. szeptember 30. A nemzeti végrehajtási intézkedések (NIMs) tagállamok általi benyújtásának³⁸ határideje a 4. kereskedési időszak második kiosztási szakaszának vonatkozásában.

³² A felülvizsgált EU ETS irányelv 10a. cikke (1) bekezdése

³³ A jogi aktus akkor lép hatályba, ha a vizsgálati időszak során nem merül fel kifogás.

³⁴ Ez az üzemeltető nemzeti végrehajtási intézkedésekre vonatkozó hitelesített alapjelentésének (NIMs) és nyomonkövetési tervének benyújtását jelenti.

³⁵ A felülvizsgált EU ETS irányelv 3h. cikke.

³⁶ A felülvizsgált EU ETS irányelv 11. cikkének (1) bekezdése.

³⁷ A felülvizsgált EU ETS irányelv 11. cikkének (2) bekezdése.

³⁸ A felülvizsgált EU ETS irányelv 11. cikkének (1) bekezdése.

2026. február 28. A kereskedési időszak második kiosztási szakaszában kiosztandó ingyenes kibocsátási egységek első mennyiségének kiadása a létesítmények részére³⁹.

³⁹ A felülvizsgált EU ETS irányelv 11. cikkének (2) bekezdése.

B. melléklet A fogalom-meghatározások listája

Ez a melléklet az EU ETS 4. kereskedési időszakában történő ingyenes kiosztás szempontjából fontos fogalmak fogalom-meghatározásait sorolja fel. A listán egyaránt szerepelnek a felülvizsgált EU ETS irányelv vagy a kiosztás szabályairól szóló EU-rendelet jogi szövegében rögzített hivatalos fogalom-meghatározások (idézőjelben), valamint nem hivatalos magyarázatok. Utóbbiak az útmutató dokumentumok olvasói körében hivatottak megkönnyíteni a szabályok értelmezését. Az ebben a mellékletben szereplő nem hivatalos magyarázatok nem helyettesítik a jogi fogalom-meghatározásokat, és nem rendelkeznek jogi státusszal. Az alábbiakban először a hivatalos fogalom-meghatározást adjuk meg (amennyiben létezik ilyen), a vonatkozó cikk számával együtt, majd adott esetben ezt követi a nem hivatalos magyarázat.

Kiosztási szakasz

A kiosztás szabályairól szóló EU-rendelet 2. cikkének 15. pontja: „a 2021. január 1-jétől kezdődő ötéves időszak és minden egyes, azt követő ötéves időszak”.

A 4. kereskedési időszak két kiosztási szakaszból áll; az első 2021. január 1-jétől 2025. december 31-ig tart, a második pedig 2026. január 1-jétől 2030. december 31-ig.

Kibocsátási egység

Az irányelv 3. cikkének a) pontja: „egy meghatározott időszakban egy szén-dioxid tonna-egyenérték kibocsátására való jogosultság, amely csak ezen irányelv követelményeinek teljesítésére érvényes és az irányelv rendelkezéseinek megfelelően átruházható”.

Olyan kibocsátási egység, amely az EU ETS egy részvevője által egy tonna üvegházhatásúgáz-kibocsátás fedezésére használható fel az EU ETS szerinti kötelezettségek teljesítése érdekében, és amely átruházható (azaz forgalomképes).

Az I. melléklet szerinti tevékenységek

Az EU ETS irányelv I. mellékletének listájában meghatározott „tevékenységi kategóriák, amelyekre [az] irányelv vonatkozik”. Más szóval: az I. melléklet rögzíti azokat a tevékenységeket és tevékenységi küszöbértékeket, amelyek meghatározzák, mely létesítményeket kell az EU ETS alá vonni.

Égetés

Az irányelv 3. cikkének t) pontja: „tüzelőanyagok oxidálása függetlenül az e folyamat révén előállított hő-, elektromos vagy mechanikai energia felhasználási módjától, valamint az ehhez közvetlenül kapcsolódó valamennyi tevékenység, beleértve a hulladékgázok tisztítását”.

Illetékes hatóság

Az EU ETS irányelv 18. cikke értelmében kijelölt illetékes hatóság vagy hatóságok. Minden tagállam egy vagy több illetékes hatósággal rendelkezhet.

Távfűtés

A kiosztás szabályairól szóló EU-rendelet 2. cikkének 4. pontja: „a mérhető hő hálózaton keresztüli, helyiség fűtésére, helyiség hűtésére vagy használatimelegvíz-előállítás céljára történő elosztása az EU ETS hatálya alá nem tartozó épületek vagy telephelyek számára, a termékek előállításához és a kapcsolódó tevékenységekhez, illetve a villamosenergia-előállításához felhasznált mérhető hő kivételével”.

A valamely hálózaton keresztül az uniós kibocsátás-kereskedelmi rendszeren kívülre hűtés, fűtés vagy háztartási melegvíz céljára exportált hő.

Távfűtés-létesítményrész

A kiosztás szabályairól szóló EU-rendelet 2. cikkének 5. pontja: „a termék-referenciaérték szerinti létesítményrész által le nem fedett olyan bemenő és kimenő anyag- és energiaáram és az ezeknek megfelelő kibocsátás, amelyek a távfűtés céljára exportált mérhető hő termeléséhez, az EU ETS hatálya alá tartozó létesítménytől történő importjához, illetve mindkettőhöz kapcsolódik;”

Az EU ETS hatálya alá tartozó valamely létesítményen belül azon ingyenes kiosztás kiszámítása céljából meghatározott létesítményrész, amelyre a létesítmény a hő távfűtés céljából történő exportálása miatt jogosult.

Villamosenergia-termelő

Az EU ETS irányelv 3. cikkének u) pontja: „olyan létesítmény, amely 2005. január 1-jén vagy azt követően harmadik felek számára történő értékesítésre szánt villamos energiát termelt, és amelyben az I. mellékletben felsorolt tevékenységek közül kizárólag »tüzelőanyagok égetését« végzik.”

Azok a kifejezett (az európai uniós forgalmijegyzékbeli számlával rendelkező) villamosenergia-előállítók, amelyek villamos energiát állítanak elő és értékesítenek, továbbá hőt, más energiaformát vagy egyéb termékeket állíthatnak elő, feltéve, hogy nem kapcsolódnak az I. mellékletben felsorolt tevékenységekhez. Ez azt jelenti, hogy az olyan villamos energiát termelő létesítmény, amelyet ugyanaz a létesítmény az I. mellékletben felsorolt termékek gyártása céljából használ, nem minősül villamosenergia-termelőnek. Villamosenergia-termelőknek csak akkor minősülnek, ha a villamos energiát (illetve annak egy részét) értékesítik. Ehhez a 2005-től 2018-ig bezárólag terjedő időszakot kell figyelembe venni. További részletekért lásd *a villamosenergia-termelők azonosításáról szóló útmutató dokumentumot*⁴⁰.

EU ETS irányelv

A legutóbb az (EU) 2018/410 irányelv által módosított 2003/87/EK irányelv, az ebben a dokumentumban szereplő hivatkozásokban a „felülvizsgált EU ETS irányelv”.

⁴⁰ https://ec.europa.eu/clima/sites/clima/files/ets/docs/guidance_electricity_generators_en.pdf

Hő-referenciaérték szerinti létesítményrész

A kiosztás szabályairól szóló EU-rendelet 2. cikkének 3. pontja: „a termék-referenciaérték szerinti létesítményrész meghatározása által le nem fedett olyan bemenő és kimenő anyag- és energiaáram és az ezeknek megfelelő kibocsátás, amely olyan mérhető hő – nem villamosenergia-termeléssel történő – előállításához, vagy az EU ETS hatálya alá tartozó másik létesítménytől vagy egyéb entitástól való importjához, illetve mindkettőhöz kapcsolódik, amelyet

- a létesítmény határain belül termékek előállítása, a villamos energia termelésére használt mechanikus energián kívül mechanikai energia termelése, nem villamosenergia-termelés célját szolgáló hőtermelés vagy hűtési szolgáltatások céljából fogyasztanak el, illetve
- a távfűtés kivételével – az EU ETS hatálya alá nem tartozó létesítménybe vagy egyéb entitásba exportálnak, kivéve a villamos energia termelési célú exportját”.

Az EU ETS hatálya alá tartozó valamely létesítményen belül azon ingyenes kiosztás kiszámítása céljából meghatározott létesítményrész, amelyre a létesítmény azért jogosult, mert mérhető hőt fogyaszt, amennyiben azt nem villamos energia vagy olyan termékek előállítására használja fel, amelyekre termék-referenciaértékek alkalmazandók, vagy amennyiben az uniós kibocsátás-kereskedelmi rendszeren kívülre a távfűtéstől eltérő célokra hőt exportál.

Tüzelőanyag-referenciaérték szerinti létesítményrész

A kiosztás szabályairól szóló EU-rendelet 2. cikkének 6. pontja: „a termék-referenciaérték szerinti létesítményrész által le nem fedett olyan bemenő és kimenő anyag- és energiaáram és az ezeknek megfelelő kibocsátás, amelyek termékek előállítása, a villamos energia termelésére használt mechanikus energián kívül mechanikai energia termelése; nem villamosenergia-termelés célját szolgáló hőtermelés vagy hűtési szolgáltatások céljából nem mérhető hő tüzelőanyag-égetéshez, azon belül akár biztonsági fáklyázással történő termeléséhez kapcsolódik”.

Az EU ETS hatálya alá tartozó valamely létesítményen belül azon ingyenes kiosztás kiszámítása céljából meghatározott létesítményrész, amelyre a létesítmény azért jogosult, mert tüzelőanyagot fogyaszt (amennyiben azt nem villamos energia vagy olyan termékek előállítására használják fel, amelyekre termék-referenciaértékek alkalmazandók, vagy olyan mérhető hő előállítására, amelyre hő-referenciaérték vonatkozik).

Meglévő létesítmény

A kiosztás szabályairól szóló EU-rendelet 2. cikkének 1. pontja: „a 2003/87/EK irányelv I. mellékletében felsorolt egy vagy több tevékenységet, vagy az európai uniós kibocsátás-kereskedelmi rendszerbe (EU ETS) az irányelv 24. cikkének megfelelően először felvett tevékenységet végző bármely létesítmény, amely az üvegházhatású gázok kibocsátására vonatkozó engedélyét

- a) a 2021–2025-ös időszakra legkésőbb 2019. június 30-án,
- b) a 2026–2030-as időszakra legkésőbb 2024. június 30-án kapta meg”.

Valamennyi olyan, az EU ETS hatálya alá tartozó létesítmény, amely nem új belépő.

Létesítmény

Az EU ETS irányelv 3. cikkének e) pontja: „minden olyan helyhez kötött műszaki egység, amelyben egy vagy több, az [EU ETS irányelvhez csatolt] I. számú mellékletben felsorolt tevékenység vagy bármely más, azzal közvetlenül együtt járó tevékenység folyik, illetőleg amely műszakilag kapcsolódik az adott telephelyen folytatott tevékenységhez, és amely hatással lehet a kibocsátásokra és a légszennyezésre”.

Olyan helyhez kötött üzem vagy egység, amely villamos energiát vagy az EU ETS alá tartozó termékeket állít elő, és az olyan kapcsolódó tevékenységek, amelyek technikailag kapcsolódnak az üzemhez vagy egységhez, és amelyek kihatnak a kibocsátásokra.

Mérhető hő

A kiosztás szabályairól szóló EU-rendelet 2. cikkének 7. pontja: „azonosítható csővezetéken vagy vezetéken, hővezető közeg – például különösen gőz, forró levegő, víz, olaj, folyékony fémek és sók – használatával szállított nettó hőáram, amelynek mérésére hőmennyiségmérő van vagy lehet üzembe helyezve”.

A mérhető hőáramok az alábbiak közül az összes jellemzővel rendelkeznek:

- nettó hőáramok, ami azt jelenti, hogy a hőellátóhoz visszatérő kondenzátum vagy hővezető közeg hőtartalmát le kell vonni;
- a hőáramok továbbítása azonosítható csővezetéseken vagy vezetéseken keresztül történik;

ÉS

- a hőáramok továbbítása hővezető közeg, pl. gőz, forró levegő, víz, olaj, folyékony fémek vagy sók használatával történik;

ÉS

- a hőáramok mérése hőmennyiségmérővel⁴¹ történik vagy történhet (ahol a hőmennyiségmérő olyan eszköz, amely az áramlási mennyiségek és hőmérsékletek alapján mérni tudja az előállított energiamennyiséget).

Új belépő

Az EU ETS irányelv 3. cikkének h) pontja: „az I. mellékletben felsorolt tevékenységek közül egyet vagy többet folytató olyan létesítmény, amely első alkalommal a 11. cikk (1) bekezdésében említett lista benyújtási határidejét megelőző három hónappal kezdődő időszaktól az említett cikk szerinti, a következő lista benyújtási határidejét megelőző három hónappal végződő időszakban szerzett üvegházhatású gáz kibocsátására vonatkozó engedélyt”.

Azok a zöldmezős létesítmények, amelyek a nemzeti végrehajtási intézkedések listájának elkészítésekor nem üzemelnek, értve ez alatt azt az időpontot, amikor az üvegházhatású gázok

⁴¹ A kiosztás szabályairól szóló EU-rendeletben továbbra is a „hőmennyiségmérő” kifejezés szerepel, noha a mérőműszerekről szóló irányelv a „hőenergia-mérő” kifejezést használja.

kibocsátására vonatkozó engedélyt kiadják (legkésőbb a nemzeti végrehajtási intézkedések benyújtási ideje előtt három hónappal).

Üzemeltető

Az EU ETS irányelv 3. cikkének f) pontja: „bármely személy, aki létesítményt üzemeltet vagy irányít, illetve – amennyiben erre a nemzeti jogszabály lehetőséget ad –, akire a létesítmény műszaki működése feletti gazdasági döntéshozatali hatáskört ruházták”.

Ez a személy jogosult a létesítménnyel kapcsolatos döntések meghozatalára.

Technológiai kibocsátások szerinti létesítményrész

A kiosztás szabályairól szóló EU-rendelet 2. cikkének 10. pontja: „a szén-dioxid kivételével az EU ETS irányelv I. mellékletében felsorolt üvegházhatású gázok kibocsátása, amely az e rendelet I. mellékletében felsorolt termék-referenciaértékek rendszerhatárain kívül történik, vagy olyan szén-dioxid-kibocsátás, amely az e rendelet I. mellékletben felsorolt termék-referenciaértékek rendszerhatárain kívül, a hulladékgázoknak mérhető hő, nem mérhető hő vagy villamos energia előállítása céljából történő égetéséből következő bármely alábbi folyamat vagy kibocsátás közvetlen és azonnali eredményeként történik, azzal a feltétellel, hogy levonásra kerül belőle az a kibocsátás, amely az elégetett, tökéletlenül oxidálódott szén technológiailag felhasználható energiataralmával egyenértékű mennyiségű földgáz égetéséből adódott volna:

- a) az ércekben, koncentrátumokban és másodlagos anyagokban lévő fémvegyületek kémiai, elektrolitikus vagy pirometallurgiai redukciója a hőtermelésen kívüli elsődleges célból;
- b) fémek és fémvegyületek szennyeződéseinek eltávolítása a hőtermelésen kívüli elsődleges célból;
- c) karbonátok bomlása, a füstgázmosásra használt karbonátok kivételével, a hőtermelésen kívüli elsődleges célból;
- d) termékek és köztes termékek kémiai szintézise, amelyben széntartalmú anyag vesz részt a reakcióban, a hőtermelésen kívüli elsődleges célból;
- e) széntartalmú adalékanyagok vagy nyersanyagok felhasználása a hőtermelésen kívüli elsődleges célból;
- f) félfém-oxidok vagy nemfém-oxidok (például szilikon-oxidok és foszfátok) kémiai vagy elektrolitikus redukciója a hőtermelésen kívüli elsődleges célból”.

Az EU ETS hatálya alá tartozó valamely létesítményen belül azon ingyenes kiosztás kiszámítása céljából meghatározott létesítményrész, amelyre a létesítmény a technológiai kibocsátások miatt jogosult. Technológiai kibocsátások szerinti létesítményrész lehet az alábbiak bármelyike, amennyiben egy termék-referenciaérték határain kívül eső kibocsátásokra kerül sor:

1. A szén-dioxidtól eltérő üvegházhatású gázok kibocsátása (azaz N₂O bizonyos ágazatok esetében; lásd az EU ETS irányelv I. mellékletében azon tevékenységek felsorolását, amelyek esetében a 4. kereskedési időszakra vonatkozóan a N₂O-kibocsátások is bekerülnek az EU kibocsátás-kereskedelmi rendszerébe);

2. a kiosztás szabályairól szóló EU-rendelet 2. cikke 10. pontjának a)–f) pontjában felsorolt tevékenységek bármelyikéből származó CO₂-kibocsátás;
3. hulladékgázok égetéséből származó kibocsátások, amennyiben az égetésre hő vagy villamos energia előállítása céljából kerül sor. Csak azok a kibocsátások vehetők figyelembe, amelyek meghaladják azt, ami földgáz alkalmazása esetén merülne fel. Ezenkívül csak a „technológiailag felhasználható energiatartalom” vehető figyelembe, ami azt jelenti, hogy a kapott mennyiségre korrekciót szükséges alkalmazni, amely a hulladékgáz használatának, illetve a referencia-tüzelőanyag használatának hatékonysága közötti különbségen alapul. A technológiai kibocsátások e típusa a hulladékgázokra vonatkozik. A témával kapcsolatban további információk a hulladékgázokról szóló 8. sz. útmutató dokumentumban található.

A nyomon követésről és jelentésről szóló EU-rendeletben meghatározott „technológiai kibocsátások” nem feltétlenül egyeznek meg a létesítményrészek kiosztás céljából történő felosztásakor meghatározott technológiai kibocsátásokkal. Így konkrétan a füstgázzal történő tisztításból származó technológiai kibocsátások a hő- vagy tüzelőanyag-referenciaérték szerinti létesítményrészen belüli adott égetési folyamat részének tekintendők. A kiosztás szabályairól szóló EU-rendelet és a nyomon követésről és jelentésről szóló EU-rendelet közötti eltérések esetén a kiosztás szabályairól szóló EU-rendelet élvez elsőbbséget.

Termék-referenciaérték szerinti létesítményrész

A kiosztás szabályairól szóló EU-rendelet 2. cikkének 2. pontja: „olyan termék előállításához kapcsolódó bemenő és kimenő anyag- és energiaáram és az ezeknek megfelelő kibocsátás, amelyhez az (EU) XXX felhatalmazáson alapuló bizottsági rendelet ⁴²1. mellékletében referenciaértéket határoztak meg”.

Az EU ETS hatálya alá tartozó valamely létesítményen belül azon ingyenes kiosztás kiszámítása céljából meghatározott létesítményrész, amelyre a létesítmény a termék-referenciaértékek alá tartozó termékek előállításával kapcsolatban jogosult.

Létesítményrész

A létesítményrész alatt az adott kiosztási rendszerhez kapcsolódó valamennyi bemenő és kimenő anyag- és energiaáram és az ezeknek megfelelő kibocsátás értendő. A fogalmat az 5. sz. útmutató dokumentum fejti ki részletesen.

Hulladékgáz

A kiosztás szabályairól szóló EU-rendelet 2. cikkének 11. pontja: „olyan gáz, amely normál állapotban a 10. pontban felsorolt eljárások bármelyikének eredményeként gáz halmazállapotú, nem teljes mértékben oxidált szenet tartalmaz, ahol a „normál állapot” a 601/2012/EU rendelet 3. cikkének 50. pontja szerint a normál köbmétert (Nm³) definiáló 273,15 K hőmérséklet és 101 325 Pa nyomás”.

A valamely termék-referenciaérték határain kívül keletkező hulladékgázok a kiosztás szabályairól szóló EU-rendelet 2. cikke 10. pontjának a)–f) pontjában felsorolt tevékenységek

⁴² A referenciaértékek frissítése majd csak a NIMs adatszolgáltatások benyújtását követően valósul meg.

bármelyikéből adódóan tökéletlenül elégett szenet tartalmazó gázok. *A témával kapcsolatban további információk a hulladékgázokról szóló 8. sz. útmutató dokumentumban található.*

C. melléklet A rövidítések jegyzéke

ALC	A tevékenységi szint változásáról szóló végrehajtási jogi aktus
Adt	Légszáraz tonna
AVR	Az akkreditációról és a hitelesítésről szóló rendelet
BFG	Kohógáz
BOFG	Konvertergáz
BM	Referenciaérték
CCS	Szén-dioxid-leválasztás és -tárolás
CCU	Szén-dioxid-leválasztás és -hasznosítás
CEMS	Folyamatos kibocsátásmérő rendszerek
CEN	Európai Szabványügyi Bizottság
CHP	Kapcsolt hő- és villamos energia
CIM-ek	Az uniós kibocsátás-kereskedelmi rendszerről szóló EU ETS irányelv 10a. cikkének (1) bekezdésében előírt közösségi szintű, teljes mértékben harmonizált végrehajtási intézkedések
CLL	A CO ₂ -kibocsátásáthelyezési listáról szóló felhatalmazáson alapuló jogi aktus
COG	Kokszolókemence-gáz
CSCF	Ágazatközi korrekciós tényező
CWT	CO ₂ súlyozott tonna
EB	Európai Bizottság
CLEF	CO ₂ -kibocsátásáthelyezési tényező
EU ETS	Európai Uniós Kibocsátás-kereskedelmi Rendszer
GDP	Bruttó hazai termék

ÜHG	Üvegházhatású gáz
HAL	Múltbeli tevékenységi szint
IPPC	Integrált szennyezés-megelőzés és csökkentés
ISO	Nemzetközi Szabványügyi Szervezet
LRF	Lineáris csökkentési tényező
NCV	Fűtőérték
NIMs-ek	Nemzeti végrehajtási intézkedések
RF	Csökkentési tényező
QA/QC	Minőségbiztosítás/minőség-ellenőrzés
UCTE	Union for the Coordination of the Transmission of Electricity (európai nagyfeszültségű villamos energia átviteli rendszer)
VCM	Vinil-klorid monomer

D. melléklet Összehasonlítás a 2011. évi 1. sz. útmutató dokumentummal

Az alábbi táblázat bemutatja, hogyan feleltethetők meg egymásnak a 2011. évi 1. sz. útmutató dokumentum különböző szakaszai és a jelenlegi, 2019-es változat szakaszai, és hol tárgyalják a legfontosabb témaköröket. Kérjük, vegye figyelembe, hogy a felülvizsgált EU ETS irányelv és a kiosztás szabályairól szóló EU-rendelet új szabályai következtében a két verzió egyes szakaszainak tartalma jelentősen eltérhet. A „–” azt jelzi, hogy a kérdéskörre az adott útmutató dokumentum (GD) nem tér ki.

Tartalom	Vonatkozó szakasz		Megjegyzések
	2011 GD1	2019 GD1	
Bevezetés	1	1	A 2011-es útmutatóbeli CIM-ek a 2019-es útmutatóban a kiosztás szabályairól szóló EU-rendeletre aktualizálva
Az útmutató dokumentum státusza	1.1	1.1	
Az útmutató dokumentum háttere	1.2	1.2	Aktualizált útmutatólista a 2019-es alkalmazási körrel és címekkel
Az útmutató dokumentumok használata	1.3	1.3	
A jelen útmutató dokumentum alkalmazási köre	1.4	1.5	
Kiegészítő útmutató	1.5	1.4	
A kiosztási módszer új elemei	2	2	A 2011-es útmutatóban „Cél” címen
A kiosztási folyamat áttekintése	3	3	A folyamat frissítése, belefoglalva a referenciaértékek frissítésének lépését az adatgyűjtésbe és a kiosztás kiszámításába, valamint beillesztve a kiosztás szabályairól szóló EU-rendelet szereplő új elemeket/lépéseket, továbbá standard terminológia bevezetése a 2019-es útmutatóban a jelentések, sablonok és benyújtott dokumentumok vonatkozásában
Vonatkozó létesítmények	4	4	Áttekintés beillesztése a 2019-es útmutatóba a különböző típusú létesítmény(rész)ek vonatkozásában a NIMs-ekbe való felvétellel és az adatszolgáltatással kapcsolatban előírt

			követelményekről
Mely létesítmények szerepelnek a nemzeti végrehajtási intézkedésekben?	4.1	4.1	
Ki részesül ingyenes kiosztásban?	4.2	4.1	
Kiosztási módszerek	5	5	
A létesítményrészek szintjén alkalmazandó módszer áttekintése	5.1	5.2	A távfűtés céljából exportált hő vonatkozásában új létesítményrész-típus felvétele a 2019-es útmutatóba
A termék-referenciaértékek háttere	5.2	-	
Felosztás létesítményrészekre	5.3	5.2	
Korrekciós tényezők	5.4	5.3	Áttekintés beillesztése a 2019-es útmutatóba arról, hogy mikor/milyen esetekben mely korrekciós tényező alkalmazandó
CO ₂ kibocsátásáthelyezési expozíciós tényező	5.4.1	5.3.1	
Ágazatok közötti korrekciós tényező	5.4.2	5.3.2	
Lineáris csökkentési tényező	5.4.3	5.4.3	A lineáris csökkentési tényezőket tartalmazó táblázat a 2019-es útmutató dokumentumokban a 2. számúból átkerült az 1. számú útmutatóba
Ütemezés – a felülvizsgált EU ETS irányelv szerinti főbb időpontok	A. melléklet	A. melléklet	
A fogalom-meghatározások listája	B. melléklet	B. melléklet	A 2019-es útmutató az EU ETS irányelvből és a kiosztás szabályairól szóló EU-rendelet vett hivatalos fogalom-meghatározásokat és nem hivatalos magyarázatokat is tartalmaz
A rövidítések jegyzéke	C. melléklet	C. melléklet	