



EUROPEAN COMMISSION
DIRECTORATE-GENERAL
CLIMATE ACTION

Directorate B - European and International Carbon Markets

1. sz. útmutató dokumentum az EU kibocsátás-kereskedelmi rendszerében a harmonizált ingyenes kiosztási módszerről

Általános útmutató a kiosztási módszerről

Végleges változat kiadása: 2024. február 26.

Az útmutató nem képezi a Bizottság hivatalos álláspontját, és jogilag nem kötelező érvényű. Célja ugyanakkor, hogy egyértelművé tegye az EU ETS irányelvben (2003/87/EK irányelv) és a kiosztás szabályairól szóló EU-rendeletben rögzített követelményeket, és alapvető fontosságú ezeknek a jogilag kötelező érvényű szabályoknak az értelmezéséhez.

TARTALOM

1	Bevezetés	3
1.1	Az útmutató dokumentumok státusza	3
1.2	A kiosztás szabályairól szóló EU-rendeletre vonatkozó útmutató dokumentumok háttere	3
1.3	Kiegészítő útmutató	8
1.4	Az útmutató dokumentumok használata	8
1.5	A jelen útmutató dokumentum alkalmazási köre	9
2	A 4. kereskedési időszakban alkalmazott kiosztási módszer fő elemei	10
2.1	A harmonizált ingyenes kiosztási szabályok a 4. kereskedési időszakban	10
2.2	Az ingyenes kiosztás összegét érintő rendelkezések a 2023-as felülvizsgálatban	11
3	A kiosztási folyamat áttekintése	14
4	Vonatkozó létesítmények	21
4.1	Mely létesítményeknek kell szerepelniük a nemzeti végrehajtási intézkedések listájában?	21
4.2	Ki részesül ingyenes kiosztásban?	24
5	Kiosztási módszer	26
5.1	A létesítményrészek esetében alkalmazott kiosztási módszerek áttekintése	26
5.2	Korrekciós tényezők	34
5.2.1	CO ₂ -kibocsátásáthelyezési tényező	35
5.2.2	Az importárúk karbonintenzitását ellensúlyozó mechanizmus (CBAM) tényező	36
5.2.3	Ágazatközi korrekciós tényező	36
5.2.4	Lineáris csökkentési tényező	37
A. melléklet	Ütemezés – a felülvizsgált EU ETS szerinti főbb időpontok	39
B. melléklet	A fogalom-meghatározások listája	40
	Összehasonlítás a 2019. évi 1. sz. útmutató dokumentummal	48

1 Bevezetés

1.1 Az útmutató dokumentumok státusza

A jelen útmutató dokumentum egy olyan dokumentumsorozat része, amelynek célja, hogy segítséget nyújtson a tagállamok és illetékes hatóságai számára „a kibocsátási egységek harmonizált ingyenes kiosztására vonatkozó uniós szintű átmeneti szabályoknak az EU kibocsátás-kereskedelmi rendszeréről szóló módosított irányelv¹ 10a. cikke értelmében történő meghatározásáról” szóló 2019/331 felhatalmazáson alapuló bizottsági rendeletben² (a kiosztás szabályairól szóló EU-rendelet és annak módosítása³; a továbbiakban: FAR-rendelet) az EU kibocsátás-kereskedelmi rendszerének (EU ETS) negyedik kereskedési időszakára vonatkozóan megállapított kiosztási módszer Uniós-szerte történő következetes végrehajtásában.

A jelen útmutató dokumentum egy tanácsadói konzorcium (SQ Consult, Umweltbundesamt) által rendelkezésre bocsátott tervezeten alapul, és a 3. kereskedési időszakban, illetve a 4. kereskedési időszak első részidőszakában kidolgozott⁴ útmutató dokumentumokra épül. Figyelembe veszi az éghajlat-politikával foglalkozó szakértői csoport különböző ülésein (2018-2019. és 2023-2024. években) folytatott eszmecseréket, valamint a tagállamok érintett feleitől és szakértőitől kapott írásos észrevételeket.

1.2 A kiosztás szabályairól szóló EU-rendeletre vonatkozó útmutató dokumentumok háttere

A kiosztás szabályairól szóló EU-rendeleten belül felmerülnek olyan speciális kérdéskörök, amelyek további magyarázatot vagy útmutatót igényelnek. A kiosztás szabályairól szóló EU-rendeletre vonatkozó útmutató dokumentumok célja, hogy a lehető legkonkrétabb és legvilágosabb módon foglalkozzanak ezekkel a témákkal. A Bizottság a kiosztási módszer 4. fázisban való alkalmazásakor szükségesnek tartja a maximális szintű harmonizációt.

A kiosztás szabályairól szóló EU-rendeletre vonatkozó útmutató dokumentumok a kiosztás szabályairól szóló EU-rendelet következetes értelmezését hivatottak biztosítani, támogatva ezáltal a harmonizációt és megakadályozva a Közösségen belüli esetleges visszaéléseket vagy versenytorzulásokat. Az útmutató dokumentumok teljes listája a következő:

¹ Az Európai Parlament és a Tanács (EU) 2023/959 irányelve (2023. május 10.) az üvegházhatást okozó gázok kibocsátási egységei Unión belüli kereskedelmi rendszerének létrehozásáról szóló 2003/87/EK irányelv, valamint az üvegházhatású gázok uniós kibocsátás-kereskedelmi rendszeréhez piaci stabilizációs tartalék létrehozásáról és működtetéséről szóló (EU) 2015/1814 határozat módosításáról

<https://eur-lex.europa.eu/legal-content/HU/TXT/?uri=CELEX:32023L0959>

² <https://eur-lex.europa.eu/legal-content/HU/TXT/?uri=CELEX%3A02019R0331-20190227>

³ https://eur-lex.europa.eu/legal-content/HU/TXT/?uri=OJ:L_202400873

⁴ A dokumentumokat egy tanácsadói konzorcium (Ecofys NL, Fraunhofer ISI, Entec) dolgozta ki.

- 1. sz. útmutató dokumentum – útmutató a térítésmentes kiosztásról szóló általános tudnivalókról:

Ez a dokumentum a kiosztási eljárásról ad általános áttekintést, és elmagyarázza a kiosztási módszer alapjait. Emellett ismerteti, miként viszonyulnak egymáshoz a különböző útmutató dokumentumok.

- 2. sz. útmutató dokumentum – a kiosztás létesítmény szintjén történő meghatározásáról szóló útmutató:

Ez a dokumentum kifejti, hogyan működik a kiosztási módszer a létesítmények szintjén, és bemutatja, miként érinti egy ágazat kibocsátás-áthelyezésnek való kitettsége a létesítményekre vonatkozó ingyenes kiosztás megállapítását.

- 3. sz. útmutató dokumentum – NIMs adatgyűjtési útmutató:

Ez az útmutató azt magyarázza el, hogy milyen adatokat kell az üzemeltetőknek benyújtaniuk az illetékes hatóságok felé, és hogyan kell azokat begyűjteni, kitérve az előzetes ingyenes kiosztás megállapításához és a referenciaértékek frissítéséhez szükséges adatokra. A dokumentum az Európai Bizottság által rendelkezésre bocsátott adatgyűjtési formanyomtatvány felépítését tükrözi.

- 4. sz. útmutató dokumentum – útmutató az EU ETS kiosztásra vonatkozó adatszolgáltatások hitelesítéséről:

Ez a dokumentum az EU ETS hitelesítőire és az akkreditációs szervekre vonatkozik. Az útmutató a nemzeti végrehajtási intézkedések⁵ céljából végzett adatgyűjtés és az új belépők általi adatközlések hitelesítési eljárását magyarázza el.

- 5. sz. útmutató dokumentum – útmutató a térítésmentes kiosztásra vonatkozó nyomon követés és jelentéstétel szabályairól

Ez a dokumentum három célt szolgál:

- a) „gyors útmutatás” biztosítása azon olvasók számára, akik most ismerkednek az EU ETS keretén belüli ingyenes kiosztás témakörével;
- b) áttekintés nyújtása a kiosztás szabályairól szóló EU-rendelet által bevezetett nyomonkövetési és jelentéstételi kötelezettségekről, kiegészítve a nyomon követésről és jelentésről szóló EU-rendeletben (2018/2066 EU végrehajtási rendelet), valamint az akkreditációról és a hitelesítésről szóló EU-rendeletben (2018/2067 EU végrehajtási rendelet) már meghatározott jelenlegi éves megfelelési ciklust; továbbá
- c) útmutatás nyújtása a nyomonkövetési módszertani terv követelményeivel és a kiosztás szabályairól szóló EU-rendelet olyan egyéb új elemeivel kapcsolatban, amelyekkel a sorozat más útmutató dokumentumai nem foglalkoznak.

⁵ A 2003/87/EK irányelv 11. cikke.

- 6. sz. útmutató dokumentum – útmutató a létesítmények közötti hőátadás szabályairól
Ez a dokumentum azt fejti ki, hogyan működnek a kiosztási módszerek a létesítmény határain keresztül történő hőátadás esetében.
- 7. sz. útmutató dokumentum – útmutató az új belépő és bezáró létesítményekről, illetve a kiosztás kiigazításáról:
Ez a dokumentum az új belépőkkel, a bezárásokkal és a tevékenységi szint változásával kapcsolatos kiosztási szabályokat hivatott kifejteni.
- 8. sz. útmutató dokumentum – útmutató a hulladékgázokkal és a technológiai kibocsátás szerinti létesítményrészrel kapcsolatos tudnivalókról
Ez az útmutató a technológiai kibocsátások szerinti létesítményrészekre, különösen a hulladékgáz kezelésére vonatkozóan magyarázza el a kiosztási módszert.
- 9. sz. útmutató dokumentum – ágazatspecifikus útmutató:
Ez az útmutató a termék-referenciaértékekről és a kiosztás szabályairól szóló EU-rendeletben felsorolt egyes termék-referenciaértékek rendszerhatáraitól ad részletes leírást. Ezenkívül rögzíti a tevékenységi szintek kiszámításához vagy a kiosztás kiigazításához alkalmazandó speciális módszereket, azokban az esetekben, amikor ez releváns.
- 10. sz. útmutató dokumentum – útmutató a beolvadás és kiválás szabályairól:
Ez a dokumentum azt ismerteti, miként hathat a kiosztásra a létesítmények beolvadása és/vagy kiválása.
- 11. sz. útmutató dokumentum – Klímasemlegességi tervek:
A klímasemlegességi tervek benyújtásával kapcsolatos útmutató.⁶
- 12. sz. útmutató dokumentum – energiahatékonysági intézkedésekhez kötött feltétel
Az energiahatékonysági intézkedésekhez kötött feltételhez kapcsolódó követelményekről szóló útmutató.

A fenti dokumentumjegyzék célja, hogy kiegészítse az Európai Bizottság által az EU ETS 3. kereskedési időszakával kapcsolatban kiadott és a 4. kereskedési időszakhoz aktualizált egyéb útmutató dokumentumokat, elsősorban az alábbiakat:

- Útmutató az EU ETS irányelv I. mellékletének értelmezéséről⁷ (a légi és tengeri közlekedést nem ideértve); ez a dokumentum útmutatással szolgál az EU ETS irányelv I. mellékletének értelmezéséhez, amely megfelel az EU ETS 2013 utáni hatókörének;

Ezenkívül a Bizottság átfogó útmutató anyagokkal szolgált az EU ETS keretén belüli nyomon követéshez, jelentéshez, hitelesítéshez és akkreditációhoz⁸. A jelen dokumentum

⁶ A termékreferenciával rendelkező létesítmények vonatkozásában, amelyek kibocsátás-intenzitása meghaladja a releváns referencia-görbe 80. percentiliséit, valamint bizonyos tagállamokban a távfűtő létesítmények.

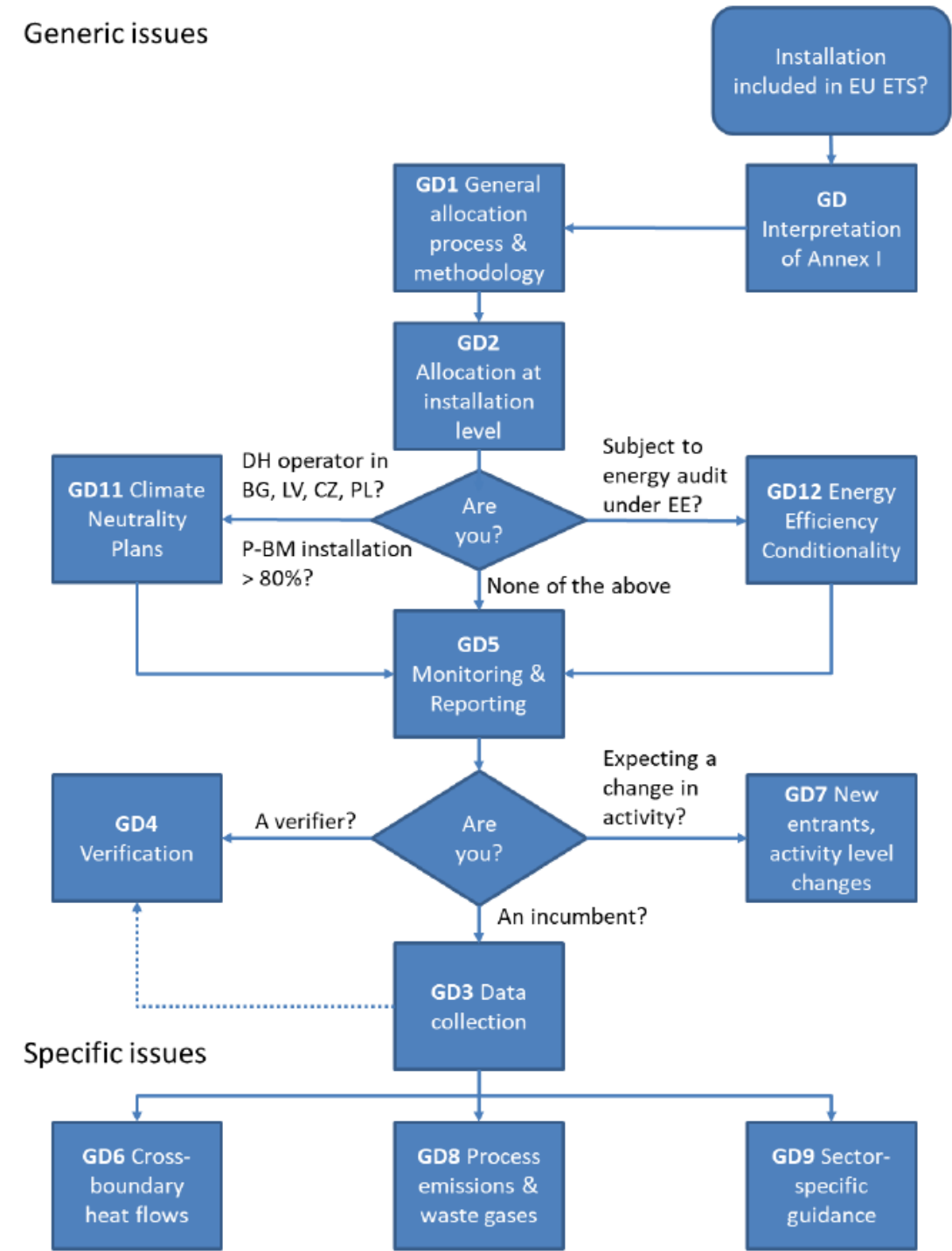
⁷ https://climate.ec.europa.eu/document/edc93136-82a0-482c-bf47-39ecaf13b318_en

felhasználójáról feltételezzük, hogy tisztában van legalább a nyomon követés, jelentés, hitelesítés és akkreditáció alapelveivel.

Az 1. ábra szemlélteti a különböző útmutató dokumentumok közötti kapcsolatot, és bemutatja, melyik információt hol lehet megtalálni. Az útmutató dokumentumok teljes köre a Bizottság honlapján érhető el⁹.

⁸ https://ec.europa.eu/clima/policies/ets/monitoring_en#tab-0-1 – lásd különösen a „Quick guides” (Gyors útmutatók) szakaszt.

⁹ Lásd: https://ec.europa.eu/clima/policies/ets/allowances_en#tab-0-1



1. **ábra:** Az útmutató dokumentumok sora: az egyes útmutatók (GD) közötti kapcsolatok és az adott információk fellelhetősége. Kérjük, vegye figyelembe, hogy a fentiek nem idővonalat jeleznek, hanem azt, hogy az útmutató dokumentum témaköre általános-e (azaz valamennyi olvasó szempontjából releváns), vagy specifikus (egyedi szerepet betöltő, bizonyos helyzetben lévő vagy specifikus kérdésekkel szembesülő) célközönségnek szól.

Generic issues
GD Interpretation of Annex I
GD1
 General allocation process & methodology
GD2
 Allocation at installation level
GD5
 Monitoring & Reporting
 Are you?
 A verifier?
 An incumbent?
 Expecting a change in activity?
 DH operator in BG, LV, CZ, PL?

 P-BM installation >80%?
 Subject to energy audit under EE?

 None of the above
GD4
 Verification
GD3
 Data collection
GD7
 New entrants, activity level changes
 Specific issues
 Do you have?
GD6
 Cross-boundary heat flows
GD8
 Process emissions & waste gases
GD9
 Sector-specific guidance
GD11
 Climate Neutrality Plans
GD12
 Energy Efficiency Conditionality

Általános kérdéskörök
GD Az I. melléklet értelmezése
GD1
 Általános kiosztási folyamat és módszer
GD2
 Létesítményszintű kiosztás
GD5
 Nyomon követés és jelentéstétel
 Melyik szerepben/helyzetben van?
 Hitelesítő?
 Meglévő létesítmény?
 Tevékenységük változása várható?
 Távfűtés üzemeltető a következő országokban: BG, LV, CZ, PL?
 Termékreferencia létesítmény >80%?
 Energiahatékonysági irányelv szerinti energia-auditra kötelezett?
 Fentiek közül egyik sem
GD4
 Hitelesítés
GD3
 Adatgyűjtés
GD7
 Új belépő, tevékenységi szint változása
 Specifikus kérdéskörök
 Vannak specifikus kérdései?
GD6
 Határokon keresztül folyó hőáramlások
GD8
 Technológiai kibocsátások és hulladékgázok
GD9
 Ágazatspecifikus útmutató
GD11
 Klímasemlegességei Tervek
GD12
 Energiahatékonysági feltétel

1.3 Kiegészítő útmutató

Az útmutató dokumentumokon kívül a tagállamok hatóságai számára további segítség érhető el a Bizottság honlapján, ahol az útmutató dokumentumok listája, a gyakran ismétlődő kérdések (GYIK) és hasznos referenciák is megtalálhatók (https://climate.ec.europa.eu/eu-action/eu-emissions-trading-system-eu-ets/free-allocation_en).

1.4 Az útmutató dokumentumok használata

Az útmutató dokumentumok az EU ETS 4. fázisára vonatkozóan adnak tájékoztatást a 2021-től érvényes új kiosztási módszer végrehajtásáról: a tagállamok ezt az útmutatót használhatják, amikor adatgyűjtést végeznek a kiosztás szabályairól szóló EU-rendelet 14. cikke szerint abból a célból, hogy meghatározzák a létesítmények teljes listáját, illetve kiszámítsák az EU ETS irányelv

(2003/87/EK) 11. cikkének (1) bekezdése szerinti nemzeti végrehajtási intézkedések (NIMs-ek) vonatkozásában megállapítandó ingyenes kiosztást.

Kérjük, vegye figyelembe, hogy ez a dokumentum csak az EU ETS irányelv 10a. cikke értelmében az ipar számára biztosított átmeneti harmonizált ingyenes kiosztást tárgyalja. A 10c. cikk („Kibocsátási egységek átmeneti ingyenes kiosztására vonatkozó opció lehetősége az energetikai ágazat modernizációja érdekében”) nem tartozik e dokumentum alkalmazási körébe.

A jelen dokumentumban szereplő, jogszabálycikkekre utaló hivatkozások általában a felülvizsgált EU ETS irányelvre és a kiosztás szabályairól szóló EU-rendeletre utalnak.

Ezen útmutató dokumentum jelenlegi verziójának és 2019-es verziójának tartalmi összehasonlítását a C. melléklet tartalmazza.

Megjegyzések az útmutató dokumentum jelen verziójában függőben lévő kérdésekkel kapcsolatban

Mivel a kiosztási módszerrel kapcsolatos döntéshozatal még nem zárult le, a jelen útmutató dokumentum egyes elemei egyelőre nincsenek meghatározva. Ide tartoznak különösen a FAR-rendelet módosítása és a referenciaértékek aktualizálása Ugyanez igaz lehet azokra a hivatkozásokra, amelyek magukra a függőben lévő jogszabályokra, illetve az azokat kísérő, még elkészítésre vagy véglegesítésre váró útmutató dokumentumokra utalnak.

1.5 A jelen útmutató dokumentum alkalmazási köre

Ez az útmutató dokumentum a 4. kereskedési időszakban a helyhez kötött létesítmények kiosztási módszerének főbb elveit és folyamatát tárgyalja, nem térve ki egyedi kiosztási kérdésekre. Rövid áttekintést ad a nemzeti végrehajtási intézkedések kidolgozásának folyamatáról, és leírja a kiosztási módszer főbb jellemzőit.

Ennek az útmutatónak nem képzik tárgyát a légi- és tengeri-közlekedéssel kapcsolatos, valamint az ETS Irányelv III. mellékletében foglalt tevékenységek (pl. az épületek és közúti szállítás kibocsátás-kereskedelmi rendszere).

Ez az útmutató dokumentum *nem* részletezi azokat az eljárásokat, amelyeket a tagállamok alkalmaznak az üvegházhatású gázok kibocsátására vonatkozó engedélyek kiadásakor. Ismeretes, hogy az üvegházhatású gázok (ÜHG) kibocsátására vonatkozó engedélyekben lefektetett létesítményhatárok meghatározásának módszere tagállamonként eltérő.

2 A 4. kereskedési időszakban alkalmazott kiosztási módszer fő elemei

Mielőtt részletekbe bocsátkoznánk a 4. kereskedési időszakban a kiosztási módszert illetően, néhány háttér-információval szolgálunk annak megvilágításához, hogy miben tér el a 4. kereskedési időszak szerintikiosztási módszer az előző kereskedési időszakban alkalmazott kiosztási módszertől, valamint arról, hogy milyen új elemek kerülnek bevezetésre a 2023-as EU ETS Irányelv módosítása miatt.

2.1 A harmonizált ingyenes kiosztási szabályok a 4. kereskedési időszakban

A 3. kereskedési időszak óta az EU ETS alapja az uniós szinten harmonizált kiosztási módszer, amelyben „az árverés útján történő értékesítésnek kell a kiosztás alapelvének lennie, tekintettel arra, hogy az árverés útján történő értékesítés a legegyszerűbb és egyben a leghatékonyabbnak tartott rendszer”¹⁰. A 2023. évi felülvizsgálat megismétli, hogy „a kibocsátási egységek árverés útján történő értékesítése a kibocsátási egységek kiosztásának legegyszerűbb és gazdaságilag leghatékonyabb módja, és az elkerüli a rendkívüli nyereségeket is” ((81) preambulumbekzdés). A felülvizsgált EU ETS irányelv értelmében villamosenergia-termelés kapcsán ingyenesen nem osztható ki kibocsátási egység, a hulladékgázokból előállított villamos energia kivételével¹¹. Ugyancsak nem kerül sor ingyenes kiosztásra a szén-dioxid-leválasztásra szolgáló létesítmények, valamint a szén-dioxid szállítási csővezetékeinek és tároló helyeinek esetében.

Más kibocsátások esetében a 4. kereskedési időszak során továbbra is uniós szintű előzetes referenciaértékeken alapuló átmeneti ingyenes kiosztást kell alkalmazni. Ez azt jelenti, hogy:

- A termék-referenciaértékkel rendelkező termékek esetében az ingyenes kiosztási mennyiség a *termékszintű* fajlagos kibocsátásokon alapul, míg a termék-referenciaértékkel nem rendelkező termékek esetében úgynevezett „tartalék-referenciaérték” szerinti módszerek léteznek az ingyenes kiosztás meghatározása céljából (erről bővebben lásd az 5 szakaszt).
- Az „átmeneti” kifejezés azt jelenti, hogy az ingyenes kiosztás kezdetben az ingyenes kiosztás uniós szintű harmonizált szabályai révén meghatározott mennyiség 30%-a, majd 2026-tól kezdődően 0%-ra csökken 2030-ban (és ezáltal nem lesz ingyenes kiosztás)¹².
- Kivételt képeznek azoknak az ágazatoknak a létesítményei, amelyek esetében jelentősnek minősül a kibocsátásáthelyezés (vagy más néven: szénszivárgás) kockázata, azaz annak veszélye, hogy nő az üvegházhatású gázok kibocsátása „olyan harmadik országokban (...), ahol az iparágra nem vonatkoznak hasonló, üvegházhatásúgáz-kibocsátással kapcsolatos szén-dioxid-kibocsátásra vonatkozó korlátozások”, mindaddig,

¹⁰ 2009/29/EK irányelv, (15) preambulumbekzdés

¹¹ Az EU ETS irányelv 10a. cikkének (1) bekezdése.

¹² A távfűtés-létesítményrészek kivételével, bővebben lásd az 5 szakaszt.

amíg más nagy gazdaságok nem tesznek hasonló klímapolitikai intézkedéseket. Ezek a létesítmények – néhány kivétellel (lásd következő fejezet) - a referenciaérték 100%-a után részesülnek ingyenes kibocsátási egységekben.

A kiosztásra két fordulóban kerül sor, először a 2021–2025 közötti időszakra, majd a 2026–2030 közöttire.

A 4. kereskedési időszakban több változás bevezetésére kerül sor, amelyek célja az EU ETS további erősítése. Ide tartozik az, hogy változik a kezdeti kiosztás megtörténtét követően jelentős változásokon keresztülmenő létesítmények esetében alkalmazott módszer: a továbbiakban ez nem a létesítmény kapacitását érintő változásokon alapul (mint a 3. fázisban), hanem a létesítmény tevékenységi szintjeinek változásán. A koncepció fő változásait összesíti az alábbi táblázat.

2.2 Az ingyenes kiosztás összegét érintő rendelkezések a 2023-as felülvizsgálatban

A 2023-as felülvizsgálat¹³ számos olyan rendelkezést tartalmaz, amelyek célja az ingyenes kiosztás mennyiségének csökkentése a lineáris csökkentési tényező (LRF) további felülvizsgálata révén, valamint azzal, hogy az ingyenes kiosztás egy részét a kibocsátáscsökkentés irányába tett előrelépéstől teszi függővé. Az importárak karbonintenzitását ellensúlyozó mechanizmus (CBAM) bevezetése fokozatosan felváltja a meghatározott áruk ingyenes kiosztását.

A kibocsátási egységek összkvótája 2021-től kezdve évente 2,2%-kal – a lineáris csökkentési tényezővel – csökken. A 2023-as felülvizsgálatot követően az összkvóta-szám gyorsabban fog csökkenni a megnövelt LRF érték miatt, amely 4,3% lesz 2024-től és 4,4% 2028-tól. A magasabb éves csökkentési tényező és az árverésre bocsátandó kibocsátási egység rögzített részaránya (57%) miatt a 3. kereskedési időszakhoz képest kevesebb ingyenes kibocsátási egység fog rendelkezésre állni. A kevesebb rendelkezésre álló ingyenes kibocsátási egységet – a kibocsátásáthelyezés elkerülése érdekében – fókuszáltabban fogják használni, figyelembe véve az ingyenes kiosztás 2026. utáni fokozatos kivezetését a kibocsátásáthelyezésnek kevésbé kitett ágazatok esetében, amelynek keretében a részaránya a 4. kereskedési időszak végére (2030-ra) 30%-ról nullára csökken¹⁴.

A kiválasztott áruk esetében azonban az ingyenes kiosztás idővel megszűnik. 2023. októberétől létrejött az importárak karbonintenzitását ellensúlyozó mechanizmus (CBAM). 2026-tól a CBAM-rendelet¹⁵ I. mellékletében felsorolt áruk előállítására kiosztott ingyenes kiosztás fokozatosan csökken, és 2034-ben eléri a nulla kiosztást.

A 2023-as EU ETS irányelv az ingyenes kiosztás egy részét feltételhez köti, azaz olyan helyzeteket határoztak meg, amelyekben bizonyos feltételeknek teljesülniük kell az ingyenes

¹³ <https://eur-lex.europa.eu/legal-content/HU/TXT/?uri=celex%3A32023L0959>

¹⁴ A 4. kereskedési időszakban újonnan bevezetésre került távfűtés-létesítményrészek kivételével. E létesítményrészek esetében az ingyenes kiosztás 2026 után is 30%-on marad.

¹⁵ <https://eur-lex.europa.eu/legal-content/HU/TXT/?uri=CELEX:32023R0956>

kibocsátási egységek végső mennyiségének kiadása előtt. Az irányelv három különálló esetet határoz meg az ilyen feltételekhez:

1. Az energetikai auditjelentésre vagy az Energiahatékonysági Irányelv 8. cikke¹⁶ szerinti tanúsított energiagazdálkodási rendszer létrehozására kötelezett létesítmények esetében csökkenteni kell az ingyenes kiosztást 20%-kal, amennyiben ezek a létesítmények nem tudják bizonyítani, hogy az energetikai auditban vagy a tanúsított energiagazdálkodási rendszerben foglalt ajánlásokat végrehajtották.
2. Az ingyenes kiosztást 20%-kal kell csökkenteni a kiosztásra jogosult létesítmények esetében, amennyiben a létesítményrész üvegházhatásúgáz-kibocsátási szintje meghaladta a vonatkozó termék-referenciaértékek szerinti kibocsátási szintek 80. percentiliséjét, kivéve, ha rendelkeznek megfelelő Klímasemlegességi Tervvel.¹⁷
3. Azokban a tagállamokban, ahol relatív nagy a távfűtésből eredő kibocsátás¹⁸, a távfűtés létesítményrészrel rendelkező létesítmények üzemeltetői részére az előzetes ingyenes kiosztást növelni kell 30%-kal, amennyiben a létesítmény jóváhagyott Klímasemlegességi Tervet nyújtott be és megfelelő beruházásokat hajtott végre a kibocsátás-csökkentés 2030-ra vonatkozó céljainak elérése érdekében. Ez a feltétel Magyarország esetében nem alkalmazandó.

A Klímasemlegességi Tervre vonatkozó további információ a 11. sz. útmutató dokumentumban, az energiahatékonysági intézkedésekről a 12. sz. útmutató dokumentumban található.

Annak érdekében, hogy a lehető legkevésbé váljék szükségessé az EU ETS irányelv 10a. cikkének (5) bekezdése szerinti tényező alkalmazása, vagyis az (ágazatközi korrekciós tényező (Cross-Sectoral Correction Factor – CSCF)), bevezetésre került egy puffer, így az árverésre kiosztott kibocsátási egységek legfeljebb 3%-át a rendelkezésre álló maximális térítésmentes kvótamennyiség növelésére használják fel, mielőtt az ágazatközi korrekciós tényező alkalmazandó lenne (további információk a CSCF-ről az 5.2.3 fejezetben). Megjegyzendő, hogy „az ágazatközi korrekciós tényező alkalmazandó” kifejezés azt jelenti, hogy az ágazatközi korrekciós tényező értéke alacsonyabb, mint 1 (vagy 100%).

1. táblázat: Az EU ETS 3. fázisa és 4. fázisa közötti főbb különbségek

3. kereskedési időszak 2013-2020	4. kereskedési időszak	
	1. részidőszak 2021-2025	2. részidőszak 2026-2030
8 éves kereskedési időszak	10 éves kereskedési időszak, két, egyenként ötéves kiosztási időszakkal	
Évente 1,74%-kal csökkenő kvóta	Évente 2,2%-kal csökkenő kvóta 2023-ig, 2024-ben 4,3%	Évente 4,3%-kal csökkenő kvóta 2027-ig, 4,4%-kal 2028-tól

¹⁶ <https://eur-lex.europa.eu/legal-content/HU/TXT/?uri=CELEX:02012L0027-20230504>

¹⁷ Ez a feltétel nem alkalmazandó abban az esetben, ha a releváns termékreferencia létesítményrészhez tartozó ingyenes kiosztás a létesítmény teljes előzetes kiosztásának a 20%-át nem éri el a 2021-2025 időszak vonatkozásában

¹⁸ Meghatározva a tagállam távfűtésből származó összkibocsátásának és a GDP-jének az EU távfűtésből származó összkibocsátásnak és a GDP-jének arányából.

<p>Kiosztás a kereskedési időszak kezdetén Az átmeneti ingyenes kiosztás a kezdőévre számított kiosztás 80%-áról 2020-ra 30%-ra csökken¹⁹</p>	<p>Kiosztás két fordulóban, egyenként öt évre Az átmeneti ingyenes kiosztás a 2026 utánra számított kiosztás 30%-áról 2030-ra 0%-ra csökken^{14,19}, bizonyos kivételekkel (CBAM, ingyenes kiosztás feltételekhez kötése a 2. részidőszakban)</p>	
<p>A kiosztás jelentős kapacitásváltozások esetén módosul</p>	<p>A kiosztás a tevékenységi szint jelentős változása esetén módosul</p>	
<p>Az új belépők közé tartoznak a zöldmezős létesítmények²⁰ és a jelentős kapacitásbővítések</p>	<p>Csak a zöldmezős létesítmények tartoznak az új belépők közé²⁰</p>	
<p>Az árverésre bocsátott kibocsátási egységek mennyisége attól függ, hogy mennyi kibocsátási egységet osztottak ki ingyenesen, a korlátok pedig azon alapulnak, hogy mekkora az ágazat részesedése a kibocsátásokból</p>	<p>Az árverésre bocsátott kibocsátási egységek mennyiségét az összes kibocsátási egység 57%-ában határozzák meg, ugyanakkor 3% átvihető az ingyenes kiosztáshoz, elkerülendő az ágazatközi korrekciós tényező alkalmazását</p>	
<p>A CO₂-kibocsátásáthelyezési státuszt (CL-státusz) a szén-dioxid- CO₂-kibocsátásáthelyezési költség és/vagy a kereskedelmi intenzitás kritériumai határozzák meg</p>	<p>A CL- státusz meghatározásához a kereskedelmi intenzitást megszorozzák a kibocsátásáthelyezési intenzitással, és ezt elosztják a bruttó hozzáadott értékkel</p>	<p>Bizonyos terméktípusok esetén a CBAM fokozatosan kerül bevezetésre, felváltva az eddigi CL-megközelítést</p>
<p>Jogalap:</p> <ul style="list-style-type: none"> • A kibocsátás-kereskedelmi rendszerről szóló 2009. évi EU ETS irányelv • A CIM- határozat • A nemzeti végrehajtási intézkedések listája/táblázata 	<p>Jogalap:</p> <ul style="list-style-type: none"> • A kibocsátás-kereskedelmi rendszerről szóló 2018. évi EU ETS irányelv • A kiosztás szabályairól szóló EU-rendelet (FAR-rendelet) • A kiosztás változásáról szóló végrehajtási jogi aktus (ALC-R rendelet) • A kibocsátásáthelyezésről szóló felhatalmazáson alapuló jogi aktus • A referenciaértékek aktualizálásáról szóló végrehajtási jogi aktus • A nemzeti végrehajtási intézkedések listája 	<ul style="list-style-type: none"> • 2023. évi EU ETS irányelv • Módosított FAR-rendelet • Módosított ALC-R rendelet • CBAM-rendelet (I. melléklet) • A referenciaértékek aktualizálásáról szóló végrehajtási jogi aktus • A Klímasemlegesség tervéről szóló végrehajtási rendelet • A nemzeti végrehajtási intézkedések listája

¹⁹ Azon ágazatokban, amelyek esetében a kibocsátásáthelyezés kockázata nem tekinthető jelentősnek.

²⁰ Ezt az engedély megszerzésének időpontja határozza meg.

3 A kiosztási folyamat áttekintése

Ez a szakasz leírja, miként zajlik az ingyenes kiosztás mennyiségének meghatározása a jogosult létesítmények számára, és melyek a kibocsátási egységekre vonatkozó harmonizált ingyenes kiosztás e tekintetben irányadó uniós szintű átmeneti szabályai.

A kiosztási folyamat kezdőpontját az uniós szintű, teljes mértékben harmonizált a Bizottság által elfogadott az ingyenes kiosztás szabályairól szóló EU-rendelet alkotja, amely meghatározza a 4. kereskedési időszak harmonizált kiosztási módszerének alapelemeit.

A kiosztás szabályairól szóló EU-rendelet szabályai a következőkről rendelkeznek:

- az ingyenes kiosztás jogosultsági kritériumai;
- a létesítményrészek kialakítása (amely meghatározza, hogy adott esetben hogyan osztható fel egy létesítmény különböző létesítményrészekre);
- az egyes létesítményrészekre vonatkozó múltbeli tevékenységi szintek meghatározása;
- a létesítményrészekre vonatkozó rendszerhatárok (termék-referenciaértékek vonatkozásában)²¹;
- az egyes létesítményrészeknek tulajdonítható kibocsátások meghatározásának szabályai a referenciaértékek aktualizálásához;
- a CO₂ kibocsátásáthelyezési tényező (Carbon Leakage Exposure Factor -CLEF) alkalmazására vonatkozó szabályok;
- a CBAM-tényező alkalmazására vonatkozó szabályok;
- a határon túli hőáramok esetében érvényes szabályok;
- az adatgyűjtésre, a nyomon követésre és a jelentéstételre vonatkozó szabályok;
- az ingyenes kiosztás feltételekhez kötésével kapcsolatos szabályok, beleértve az energiahatékonysági intézkedések alkalmazását, a klímasemlegességi terveket, a távfűtő létesítményekre vonatkozó feltételt és a 10% legjobban teljesítő létesítményrésszel rendelkezőkre vonatkozó rendelkezéseket.

A kiosztási módszer több elemét további jogi aktusok részletezik:

- a létesítményrészekre vonatkozó kiosztás számításánál alkalmazandó frissített referenciaértékeket a referenciaértékek frissítéséről szóló végrehajtási jogi aktus rögzíti²²;
- a CO₂-kibocsátásáthelyezési lista (vagy más néven szénzivárgási lista), amely azonosítja a 4. kereskedési időszakban 100%-os ingyenes kiosztásra jogosult ágazatokat és tevékenységeket²³;

²¹ A kiosztás szabályairól szóló EU-rendelet I. melléklete.

²² 2021/447 EU Bizottsági végrehajtási rendelet

- Az ingyenes kibocsátási egységek odaítéléséhez szükséges klímasemlegességi tervek tartalmát és formátumát meghatározó szabályokat a CNP végrehajtási rendelet határozza meg²⁴;
- A CBAM jogszabály listázza a CBAM-termékeket²⁵;
- az arra vonatkozó szabályokat, hogy miként érintik a létesítmény(rész) tevékenységi szintjeinek változásai a vonatkozó kiosztást, a tevékenységi szint változásáról szóló végrehajtási jogi aktus határozza meg²⁶;
- az ágazatközi korrekciós tényező (CSCF) értéke²⁷.

A kiosztás szabályairól szóló EU-rendelet alapján a tagállamok feladata, hogy kiszámítsák a létesítményrészenkénti előzetes éves kiosztást. A Bizottság elektronikus formanyomtatványt biztosít a harmonizált módon történő adatgyűjtés megkönnyítéséhez. Az összegyűjtött adatok alapján az egyes tagállamok a 2026–2030 közötti időszak vonatkozásában 2024. szeptember 30-ig benyújtják a Bizottságnak a saját területükön belül az EU ETS irányelv hatálya alá eső összes meglévő létesítmény listáját. A továbbiakban ezt a listát a nemzeti végrehajtási intézkedések (NIMs-ek) listájának nevezzük. A nemzeti végrehajtási intézkedések listája tartalmazza azokat a létesítményeket is, amelyek az EU ETS irányelv 27. és 27a. cikkében hivatkozott ún. „kis kibocsátókat”.

A Bizottság valamennyi tagállamtól begyűjti a NIMs-ek listáját, és értékeli az egyes létesítmények listára való felvételét és az egyes létesítményekre vonatkozóan benyújtott alapadatokat. Ezen adatok alapján a Bizottság kiszámítja az aktualizált referenciaértékeket, amelyeket a tagállamok majd felhasználnak a létesítményenkénti előzetes éves kiosztás meghatározásakor (figyelembe véve a referenciaértékeket és az egyes létesítményrészek CO₂-kibocsátásáthelyezési státuszát). A következő lépésben a Bizottság meghatározza az ágazatközi korrekciós tényezőt²⁸, amely valamennyi létesítményre egyformán alkalmazandó, a legjobban teljesítőket kivéve (lásd 5.2.3 fejezet).

Végül, a tagállamok kiszámítják a végső éves kiosztást, és arról értesítik a Bizottságot.

²³ Annak megítélése, hogy mely tevékenységek sorolhatóak a kibocsátásáthelyezés kockázatának kitett (CL) ágazatok, alágazatok közé a 2021-2030 közötti időszakban a következő linken elérhető bizottsági határozaton alapul: <http://ec.europa.eu/transparency/regdoc/rep/3/2019/HU/C-2019-930-F1-HU-MAIN-PART-1.PDF>. A határozat melléklete a következő linken érhető el: <http://ec.europa.eu/transparency/regdoc/rep/3/2019/HU/C-2019-930-F1-HU-ANNEX-1-PART-1.PDF>. Fontos megjegyzés, hogy a jogi aktus hatályba lépése 2019. április második felében várható. A határozat és a melléklet szövegét a Bizottság már elfogadta, azonban az Európai Parlament és a Tanács a jogszabályok elfogadása előtti kifogásemelési jogokkal élhetnek még egy kéthónapos ún. scrutiny időszak keretében. Módosítást nem tehetnek a szövegben, legfeljebb elutasíthatják jóváhagyásukat, azonban ennek rendkívül kicsi az esélye.

²⁴ 2023/7298 EU Bizottsági végrehajtási rendelet

²⁵ 2023/956 EU Bizottsági végrehajtási rendelet

²⁶ 2019/1842 EU Bizottsági végrehajtási rendelet

²⁷ 2021-2025. közötti időszakra vonatkozó érték: 2021/927 EU Bizottsági végrehajtási rendelet

²⁸ Hivatalosan „bármely tényezőt a 2003/87/EK irányelv 10a. cikkének (5) bekezdése alapján”.

Ugyanez az eljárás alkalmazandó minden egyes kiosztási időszak kezdeti kiosztásának előkészítésekor.

A 3. kereskedési időszakhoz képest a 4. kereskedési időszakban alkalmazott eljárás tartalmaz egy további lépést, amelynek célja a létesítményrészek szintjén belüli előzetes kiosztási szintek számításához használt referenciaértékek frissítése a nemzeti végrehajtási intézkedésekhez összegyűjtött adatok alapján.

A nemzeti végrehajtási intézkedések benyújtására ezért az 1. ábra szerint, ismétlődő folyamat keretében kerül sor, amelynek során az illetékes hatóságok többször is adatokat nyújtanak be a Bizottsághoz, és több számítási lépést alkalmaznak, míg eljutnak a listán szereplő valamennyi létesítményre vonatkozó végleges kiosztáshoz. Az alábbiakban ezek felsorolása következik (az alkalmazott megnevezésekkel kapcsolatban lásd a 2. táblázatot):

- az illetékes hatóságok a második kiosztási időszak vonatkozásában 2024. szeptember 30-ig benyújtják a nemzeti végrehajtási intézkedések listáját (kiosztások nélkül), rögzítve a referenciaértékek frissítéséhez és a kiosztás kiszámításához szükséges alapadatokat, az üzemeltetők által az alapadat-jelentésekben közölteknek megfelelően;
- a Bizottság a nemzeti végrehajtási intézkedések listájában foglalt adatok alapján kiszámítja a frissített referenciaértékeket;
- amennyiben releváns, a tagállamok a feltételekhez kötött ingyenes kiosztás kiszámítják (előzetes összegek beleértve a bónusz/malust);
- a tagállamok a frissített referenciaértékek alapján kiszámítják az előzetes kiosztást beleértve a kiigazítást a feltételekhez kötött ingyenes kiosztás figyelembevételével;
- a tagállamok benyújtják a nemzeti végrehajtási intézkedések előzetes kiosztásokat tartalmazó listáját a Bizottságnak;
- a Bizottság kiszámítja az ágazatközi korrekciós tényezőt;
- a tagállamok kiszámítják a végleges kiosztást, adott esetben figyelembe véve az ágazatközi korrekciós tényezőt és a lineáris csökkentési tényezőt;
- a tagállamok benyújtják a nemzeti végrehajtási intézkedések végleges kiosztásokat tartalmazó listáját a Bizottságnak.

A végleges kiosztásokat a Bizottság határozatokban rögzíti. A 2. ábra a létesítmények ingyenes kibocsátási egységeinek végleges, éves összmenyiségét meghatározó fő folyamatot mutatja be.

2. táblázat: A kiosztási folyamat során benyújtott különböző dokumentumok és alkalmazott sablonok megnevezései

Benyújtandó	Alkalmazott sablon	A folyamaton belüli szakasz
Alapadat-jelentés	Alapadat-	A referenciaértékek frissítéséhez és a

(Baseline data report – BDR)	formanyomtatvány (BDR/NIMs sablon)	meglévő létesítményekre vonatkozó kiosztás kiszámításához történő adatgyűjtés nemzeti végrehajtási intézkedések előkészítése során
Nyomonkövetési Módszertani Terv (Monitoring Methodology Plan – MMP)	MMP sablon	A 4. kereskedési időszakban az alapadat-jelentéshez kapcsolódó Nyomonkövetési Módszertani Terv ²⁹
Hitelesítői jelentés (Verification Report) ³⁰	VR sablon	Az alapadat-jelentéssel és az MMP-vel együtt benyújtandó
Klímasemlegességi Terv (Climate Neutrality Plan)	CNP sablon	A feltételhez kötött ingyenes kiosztáshoz szükséges bizonyos létesítmények részére, az alapadat-jelentéssel és az MMP-bel együtt kell benyújtani
Klímasemlegességi Jelentés (Climate Neutrality Report)	CNR sablon	Az elvégzett nyomonkövetés eredményei a kiosztási időszakot követően. Hitelesítést követően szükséges benyújtani
A nemzeti végrehajtási intézkedések listája (kiosztások nélkül)	Sablon a nemzeti végrehajtási intézkedések listájához (kiosztási értékek nélkül)	A referenciaértékek frissítése, előkészítve az előzetes kiosztás kiszámítását
A nemzeti végrehajtási intézkedések előzetes kiosztásokat tartalmazó listája	Sablon a nemzeti végrehajtási intézkedések listájához (előzetes kiosztásokat tartalmazza)	A meglévő létesítményekre vonatkozó előzetes kiosztás kiszámítása
A nemzeti végrehajtási intézkedések végleges kiosztásokat tartalmazó listája	Sablon a nemzeti végrehajtási intézkedések listájához (végleges kiosztásokat tartalmazza)	A meglévő létesítményekre vonatkozó végleges kiosztás kiszámítása az ágazatközi korrekciós tényező meghatározását követően
Az új belépőkre vonatkozó adatjelentés és a tevékenységi szint változásról szóló éves jelentés	Sablon a tevékenységi szint változásról szóló éves jelentéshez (ALC-sablon)	Jelentés sablon az új belépőkre, a tevékenységi szint változása miatt a meglévő létesítmények esetében meghatározott térítésmentesen kiosztható kibocsátási-egységmennyiségek kiigazítására (megváltoztatására) és a bezárásra a 4. kereskedési időszakban (a nemzeti végrehajtási intézkedéseket követően)

²⁹ Ha a FAR felülvizsgálata nem teszi szükségessé az MMP módosítását, a kérelem benyújtásakor elegendő a korábban már jóváhagyott MMP.

³⁰ Azoknak a létesítményeknek, amelyek nem tudnak, vagy nem kérnek ingyenes kiosztást, nem kell alapadatjelentést benyújtaniuk és ellenőrizniük.

A nemzeti végrehajtási intézkedések első (kiosztásokat nem tartalmazó) listája a benyújtást megelőző öt naptári évre vonatkozóan létesítményrész-szintű adatokat közöl az alábbiakról, összhangban a kiosztás szabályairól szóló EU-rendelet 14. cikkével:

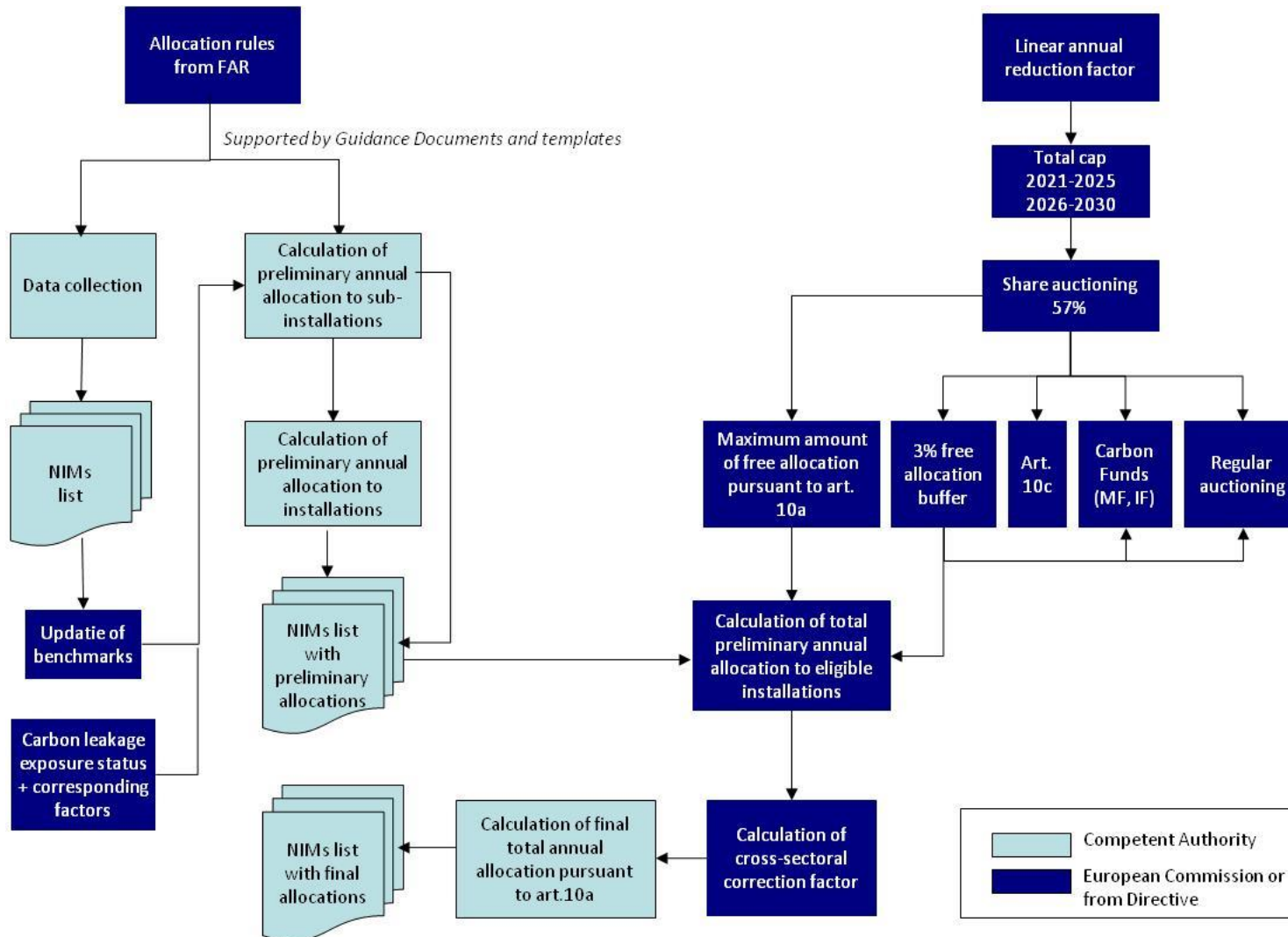
- tevékenységi szintek;
- hő és gázáramok átadása;
- villamosenergia-termelés; valamint
- kibocsátások.

A tagállamok által benyújtott második dokumentum („a nemzeti végrehajtási intézkedések előzetes kiosztásokat tartalmazó listája”) az alábbiakat tartalmazza:

- adatok az előző benyújtott dokumentumból (beleértve adott esetben a Bizottság által kért helyesbítéseket);
- a **létesítményrészenként** ingyenesen kiosztott kibocsátási egységek előzetes éves száma;
- a **létesítményenként** ingyenesen kiosztott kibocsátási egységek előzetes, összes éves mennyisége (tehát a létesítményrészenkénti kibocsátási egységek előzetes, összes éves mennyiségének összege).

A tagállamok által benyújtandó utolsó dokumentum („a nemzeti végrehajtási intézkedések végleges kiosztásokat tartalmazó listája”) tartalmazza az előző benyújtott dokumentumban szereplő adatokat és a végleges kiosztást, az ágazatközi korrekciós tényező és a lineáris csökkentési tényező alkalmazása után, amennyiben azok a listában szereplő egyes létesítmények vonatkozásában alkalmazandók.

A kiosztás számítási módjával kapcsolatos részletesebb információkért lásd ezen útmutató dokumentum 5. fejezetét és a létesítményszintű kiosztásról szóló 2. sz. útmutató dokumentumot.



2. ábra: A létesítmények végleges ingyenes kiosztásának meghatározását bemutató folyamatára. Egyes létesítmények (például távfűtés villamos energia termelésből a 4. kereskedési időszakban) esetében lineáris csökkentési tényező alkalmazására kerülhet sor. Ezt az ábra az áttekinthetőség érdekében nem tartalmazza.

Allocation rules from FAR	A kiosztás szabályairól szóló EU-rendelet szerinti kiosztási szabályok
Supported by Guidance Documents and templates	Útmutató dokumentumok és sablonok segítik
Data collection	Adatgyűjtés
NIMs list	A nemzeti végrehajtási intézkedések listája (NIMs lista)
Update of benchmarks	A referenciaértékek frissítése
Carbon leakage exposure status + corresponding factors	A CO ₂ -kibocsátásáthelyezési státusz és a vonatkozó tényezők
Calculation of preliminary annual allocation to sub-installations	Létesítményrészek előzetes éves kiosztásának kiszámítása
Calculation of preliminary annual allocation to installations	Létesítmények előzetes éves kiosztásának kiszámítása
NIMs list with preliminary allocations	A nemzeti végrehajtási intézkedések előzetes kiosztásokat tartalmazó listája
Linear annual reduction factor	Lineáris éves csökkentési tényező
Total cap 2021-2025 2026-2030	Összkvóta 2021–2025 2026–2030
Share auctioning 57%	Árverésre kerülő kvóták aránya: 57%
Maximum amount of free allocation pursuant to art. 10a	A 10a. cikk szerinti maximális ingyenes kiosztási mennyiség
3% free allocation buffer	3%-os ingyenes kiosztási puffer
Art 10c	10c. cikk
Carbon Funds (MF, IF)	Szénalapok (Modernizációs Alap, Innovációs Alap)
Regular auctioning	Rendszeres árverés
Calculation of total preliminary annual allocation to eligible installations	A jogosult létesítmények összes előzetes éves kiosztásának kiszámítása
Calculation of cross-sectoral correction factor	Az ágazatközi korrekciós tényező kiszámítása
Calculation of final total annual allocation pursuant to art.10a	A 10a. cikk szerinti végleges éves kiosztás kiszámítása
NIMs list with final allocations	A nemzeti végrehajtási intézkedések végleges kiosztásokat tartalmazó listája
Competent Authority	Illetékes hatóság
European Commission or from Directive	Európai Bizottság vagy az EU ETS irányelv alapján

4 Vonatkozó létesítmények

Ez a szakasz általános áttekintést ad az EU ETS irányelv 10a. cikke értelmében a 4. fázisban ingyenes kiosztásra jogosult létesítményekről.

4.1 Mely létesítményeknek kell szerepelniük a nemzeti végrehajtási intézkedések listájában?

A nemzeti végrehajtási intézkedések felsorolják az EU kibocsátás-kereskedelmi rendszerének³¹ valamennyi „meglevő” létesítményét, függetlenül attól, hogy részesülnek-e az EU ETS irányelv 10a. cikke szerinti ingyenes kiosztásban vagy nem, tehát valamennyi olyan létesítményt, amely:

1. a 4. kereskedési időszakban az uniós kibocsátás-kereskedelmi rendszerben szereplő ágazatok része

Annak ellenőrzéséhez, hogy egy adott létesítmény az uniós kibocsátás-kereskedelmi rendszer körébe tartozik-e, kérjük, tanulmányozza az *Útmutató az EU ETS irányelv I. mellékletének értelmezéséről (a légi- és tengeri közlekedést nem ideértve)* című dokumentumot is. Az irányelv 24. cikke értelmében felvett létesítményeket szintén figyelembe kell venni;

ÉS

2. legkésőbb 2024. június 30-án üvegházhatású gázok kibocsátására vonatkozó engedélyt kapott a 2026–2030 közötti időszakra.

Amennyiben teljes mértékben bizonyos, hogy egy létesítmény a 4. kereskedési időszak második részidőszaka elindulása előtt be fog zárni, az adott illetékes hatóság eltekinthet a sablon ezen üzemeltetők általi benyújtásától. Azokat az új létesítményeket, amelyek még nem rendelkeznek üvegházhatású gázok kibocsátására vonatkozó engedéllyel, illetve építés alatt állnak, és működésüket az alapidőszak kezdetét követően, de a 4. kereskedési időszak második részidőszaka elindulása előtt kezdik meg, nem kell szerepeltetni a nemzeti végrehajtási intézkedések listájában. Ezeket egy későbbi szakaszban új belépőknek fogják tekinteni. *További részletekért lásd az új belépőkről szóló 7. sz. útmutató dokumentumot.*

Minden, az EU ETS hatálya alá tartozó létesítményt bele kell foglalni a nemzeti végrehajtási intézkedések listájába (beleértve a települési hulladékégetőket, amelyeknek csak nyomonkövetési, jelentéstételi és hitelesítési kötelezettségük áll fenn a módosított FAR-rendelet 14 cikk. (1) bekezdése szerint). Az ingyenes kiosztást nem kérelmező létesítményeket is bele kell foglalni a listába, de nem kell benyújtaniuk a FAR-rendelet 14. cikkének (2) bekezdésében előírt adatokat.

Ugyancsak fel kell sorolni azokat a kis kibocsátókat, amelyeket egy tagállam az EU ETS irányelv 27. és 27a. cikke szerint saját döntése alapján kizárhat az EU kibocsátás-kereskedelmi rendszeréből. Mivel a Bizottság saját megítélése alapján és szükség esetén elutasíthatja ezeket

³¹ A meglevő létesítmények hivatalos fogalom meghatározását a FAR-rendelet 2. cikkének 1. pontja tartalmazza.

a kizárásokat, ezeket a (nagyon) kis kibocsátókat ennél az első lépésnél létesítményként kell figyelembe venni az EU kibocsátás-kereskedelmi rendszerében.

Azok a létesítmény(rész)ek, amelyek 2023. január 1. után kezdik meg üzemszerű működésüket, az alapidőszakban nem működnek egy teljes naptári éven keresztül, és ezért nem áll rendelkezésükre a kérelmükhöz szükséges valamennyi adat. Ezekben az esetekben a létesítmény(rész)t kiosztás nélkül kell felvenni a nemzeti végrehajtási intézkedésekbe, a kiosztás kiszámítására pedig később kerül sor. *A nem a teljes alapidőszakban működő létesítmény(rész)ekkel kapcsolatban további információk a létesítmény szintjén történő kiosztási módszerekről szóló 2. sz. útmutató dokumentum 6.2. részében található.*

Azok a létesítmények, amelyek 2024. június 30. után csatlakoznak az EU kibocsátás-kereskedelmi rendszeréhez (értve ez alatt az üvegházhatású gázok kibocsátására vonatkozó engedély megadásának idejét), azaz az úgynevezett új belépők³² a vonatkozó kiosztási időszakra nem szerepelnek a nemzeti végrehajtási intézkedések listáján. *Az új belépők számára történő kiosztásokkal kapcsolatban további iránymutatásért lásd a 7. sz. útmutató dokumentumot.*

Az alábbi 3. táblázat áttekintést ad arról, hogy mely létesítményeket (és létesítményrészeket) kell felvenni a nemzeti végrehajtási intézkedésekbe, és melyeknek kell benyújtaniuk a kiosztás szabályairól szóló EU-rendelet 14. cikke értelmében előírt adatokat.

3. táblázat: Áttekintés azon létesítmény(rész)ekről, amelyeket fel kell venni a nemzeti végrehajtási intézkedésekbe, és amelyeknek be kell nyújtaniuk a kiosztás szabályairól szóló EU-rendelet 14. cikke értelmében előírt adatokat

Létesítmény	Fel kell venni a nemzeti végrehajtási intézkedésekbe?	Be kell nyújtaniuk az adatokat?
Meglévő létesítmény	Igen	Igen, ha ingyenes kiosztást kérelmez
Olyan meglévő létesítmény, amely nem kérelmez ingyenes kiosztást	Igen	Nem
Települési hulladék égetésére szolgáló létesítmények	Igen	Nem
Csak villamosenergiát előállító létesítmények	Igen	Nem
Olyan létesítmények melyek kibocsátásának több mint 95%-a nullásnak számít, mivel RED II-nek megfelelő biomasszából származnak. További információért lásd az <i>Útmutató az EU ETS-irányelv I.</i>	Nem	Nem

³² Az 'új belépők' meghatározására vonatkozóan lásd a 2003/87/EK irányelv 3(h) cikkét

<i>mellékletének értelmezéséhez dokumentumot.</i>		
Olyan létesítmények, amelyek korábban nem tartoztak az EU ETS hatálya alá, de 2026-tól a 95%-os biomasz-kritérium alapján igen. További információért lásd az <i>Útmutató az EU ETS-irányelv I. mellékletének értelmezéséhez dokumentumot.</i>	Nem	Nem
Az EU ETS irányelv 24. cikke értelmében felvételre kerülő létesítmények	Igen	Igen
Az EU ETS irányelv 27./27a. cikke értelmében kizárt létesítmények	Igen	Igen, ha nem akarják kockáztatni, hogy ugyanarra a kiosztási időszakra ingyenes kiosztás nélkül kerülnek be újra a kibocsátás-kereskedelmi rendszerbe Nem, ha elfogadják azt a kockázatot, hogy ingyenes kiosztás nélkül kerülnek be újra a kibocsátás-kereskedelmi rendszerbe, vagy ha tudják, hogy jóval a küszöbérték alatt maradnak
Meglévő létesítmény, amelynek múltbeli tevékenységi szintje 0	Igen	Igen, ha ingyenes kiosztást kérelmez (0 múltbeli tevékenységi szinttel)
Olyan létesítmény, amely 2024. június 30-án vagy azt megelőzően üvegházhatású gáz kibocsátására vonatkozó engedélyt kapott	Igen	Igen, ha ingyenes kiosztást kérelmez
Üvegházhatású gáz kibocsátására vonatkozó engedéllyel rendelkező létesítmény, amely még nem kezdte meg működését	Igen	Nem
Meglévő létesítmény új létesítményrésze, amely 2024. június 30-án vagy azt megelőzően jött létre, és amelynek tevékenysége első naptári évére vonatkozóan addigra rendelkezésre állnak adatok	Igen	Igen, ha ingyenes kiosztást kérelmez
Meglévő létesítmény új	Igen	Nem

létesítményrész, amelynek esetében 2024. június 30-ig nem telik le a tevékenység első éve		
Meglévő létesítmény új létesítményrész, amely 2024. június 30. után kezdi meg működését	Nem, a tevékenységi szint változására vonatkozó szabályok fognak rá vonatkozni	Nem
Üvegházhatású gáz kibocsátására vonatkozó engedéllyel nem rendelkező épülő létesítmény, amely az alapidőszak után, de a kiosztási időszak kezdetét megelőzően kezdi meg működését	Nem, új belépőnek fog minősülni	Nem
Üvegházhatású gáz kibocsátására vonatkozó engedéllyel nem rendelkező épülő létesítmény, amely a kiosztási időszak kezdetét követően kezdi meg működését	Nem, új belépőnek fog minősülni	Nem
Az uniós kibocsátás-kereskedelmi rendszerbe belépő (az üvegházhatású gáz kibocsátására vonatkozó engedélyt június 30. után beszerző) meglévő létesítmény	Nem, új belépőnek fog minősülni	Nem
Olyan meglévő létesítmény, amely a kiosztási időszak kezdete után bezár	Igen	Nem

4.2 Ki részesül ingyenes kiosztásban?

Alapvetően a nemzeti végrehajtási intézkedések listájában szereplő valamennyi létesítmény jogosult az ingyenes kiosztásra, kivéve azokat a létesítményeket, amelyek kizárólag villamos energiát állítanak elő és települési hulladékégetők melyek csak a nyomkövetési, jelentéstételi és hitelesítési kötelezettség miatt kerültek az ETS hatálya alá. Azoknak a jogosult létesítményeknek, amelyek ingyenes kiosztásban kívánnak részesülni, a kiosztás szabályairól szóló EU-rendelet 4. cikke értelmében kérelmet kell benyújtaniuk az illetékes hatósághoz. Megjegyzendő, hogy a 4. kereskedési időszaktól kezdődően az üzemeltetők dönthetnek úgy, hogy lemondanak az őket megillető ingyenes kiosztásról (például ha úgy látják, hogy a vonatkozó adatok nyomon követésével, jelentésével és hitelesítésével kapcsolatos erőfeszítések meghaladják az ingyenes kiosztás előnyeit). Azok a létesítmények, amelyek 2024. május 30-ig vagy a tagállam által megállapított határidőig nem közlik az EU ETS irányelv

11. cikkének (1) bekezdésében előírt adatokat, nem részesülhetnek ingyenes kiosztásban³³. Azok a létesítmények, amelyek a FAR-rendelet 22a. (energiahatékonysági intézkedések) és 22b. cikke (klímasemlegességi tervek) szerinti feltételekhez kötött ingyenes kiosztásra is igényt tartanak, további kritériumoknak kell megfelelniük (lásd 11. és 12. sz. útmutató dokumentumok)

A termék-referenciaértékkel, a hő-referenciaértékekkel (amely vonatkozik távfűtésre is) és a tüzelőanyag-referenciaértékekkel kapcsolatos jogosultsági feltételek, valamint a technológiai kibocsátás szerinti kiosztásra vonatkozó módszer tekintetében további részletekért kérjük, tanulmányozza a létesítmény szintjén történő kiosztási módszerekről szóló 2. sz. útmutató dokumentumot. A hulladékgázokkal kapcsolatos jogosultság vonatkozásában lásd a 8. sz. útmutató dokumentumot.

Kiemelendő ugyanakkor, hogy a villamos energiát termelő létesítményeket és a települési hulladékégetőket akkor is szerepeltetni kell a nemzeti végrehajtási intézkedések listájában, ha nem jogosultak ingyenes kiosztásra.

A nemzeti végrehajtási intézkedésekben nem szereplő „új belépők” szintén részesülhetnek ingyenes kiosztásban. Figyelembe kell továbbá venni, hogy a felülvizsgált EU ETS irányelvben a meglévő létesítmények új létesítményrészei nem minősülnek új belépőknek. *Az új belépők meghatározásával és a rájuk vonatkozó szabályokkal kapcsolatban, valamint a kiosztás új létesítményrészek esetében történő megállapításával kapcsolatban részletesebb információk a kiosztási szint változásáról szóló 7. sz. útmutató dokumentumban olvashatók.*

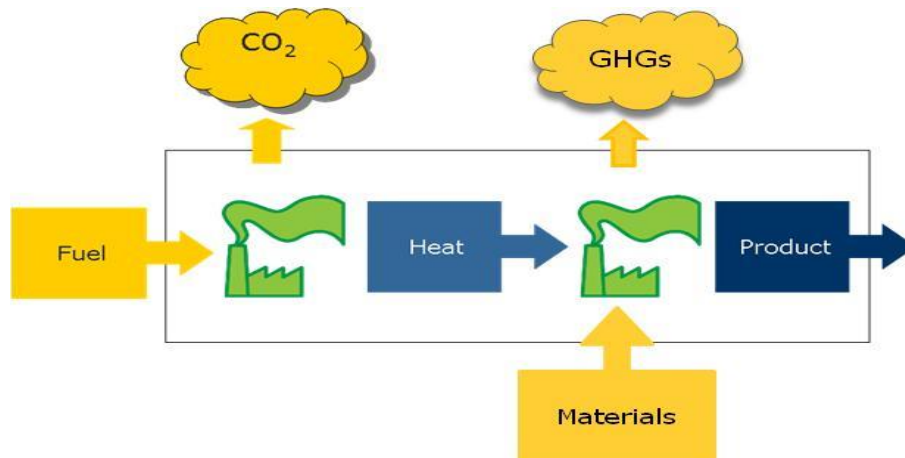
³³ Nem nyújthat be kérelmet új belépőként az a már meglévő létesítmény, amely elmulasztotta az ingyenes kibocsátásiegység-kérelme benyújtásának határidejét az illetékes hatósághoz. Ebben az esetben a jogszabályoknak megfelelően az üzemeltető nem jogosult ingyenes kiosztásra, és a következő adatgyűjtésig nem nyújthat be ilyen kérelmet.

5 Kiosztási módszer

A részleteket tekintve eltérő kiosztási szabályok kerülhetnek alkalmazásra a létesítmény különböző részeire, attól függően, hogy milyen célt szolgálnak. Ezért a kiosztás meghatározása tekintetében megkülönböztetünk úgynevezett „létesítményrészeket”. A létesítményszintű kiosztás meghatározásához össze kell adni a létesítményrészek szintjén megállapított kiosztásokat. Ez a szakasz általános áttekintést ad a kiosztási módszerről és a különböző típusú létesítményrészek esetében alkalmazott eljárásokról. *Részletesebb leírás a kiosztási módszerekről szóló (a létesítmények szintjére vonatkozó) 2. sz. útmutató dokumentumban és az adatgyűjtésről szóló 3. sz. útmutató dokumentumban található.*

5.1 A létesítményrészek esetében alkalmazott kiosztási módszerek áttekintése

Általában az ipari gyártási folyamatok során az energia³⁴ és/vagy a hő jelenti a bemenő anyag- és energiaáramot, a termék és/vagy hő vagy tüzelőanyag pedig a kimenő anyag- és energiaáramot (3. ábra). Bizonyos eljárások technológiai kibocsátásokat is eredményezhetnek.



3. ábra: Az ipari gyártási technológia általános ábrája

CO ₂	CO ₂
GHGs	ÜHG-k
Fuel	Tüzelőanyag
Heat	Hő
Product	Termék
Materials	Anyagok

Az ingyenes kiosztásra jogosult valamennyi létesítmény (lásd a 4.2 rész) az alábbiak közül legalább egy megközelítésmód alapján részesül kiosztásban:

- **Termék-referenciaérték** (kibocsátási egységek vagy európai kibocsátási egységek³⁵ (EUA)/egység termék); a kiosztás a termékek gyártásán alapul.

³⁴ Az energia lehet tüzelőanyag mint a 3. ábrán, vagy villamos-energia is

³⁵ A két kifejezés egymás szinonimájaként használatos az útmutató dokumentumokban.

- **Hő-referenciaérték** (kibocsátási egység (EUA)/nettó mérhető hő TJ értéke); a kiosztás a fogyasztott vagy az EU ETS-en kívüli létesítmény vagy egyéb entitás számára exportált mérhető hőmennyiségen³⁶ alapul.
- **Tüzelőanyag-referenciaérték** (kibocsátási egység (EUA)/fogyasztott tüzelőanyag TJ értéke); a kiosztás a fogyasztott tüzelőanyag-mennyiségen alapul.
- **Technológiai kibocsátások szerinti módszer**; a kiosztás a múltbeli kibocsátások 97%-a 2027-ig és 91%-a 2028-tól.

Megjegyzendő, hogy a fentiek az alkalmazott referenciaértékekre vonatkoznak, nem a létesítményrészekre. Különbség van a hő-referenciaérték esetében, amely két típusú létesítményrészt alkalmazandó. A távfűtés céljából exportált hőt másik létesítményrészhez kell rendelni, mint a helyben elfogyasztott vagy nem távfűtés céljából exportált hőt. A távfűtés-létesítményrészekre vonatkozó kiosztás a távfűtés céljából exportált mérhető hő mennyiségén alapul, ugyanazon hő-referenciaérték alkalmazásával. *A távfűtésre vonatkozó különféle fogalmakkal és az alkalmazott terminológiával kapcsolatban a létesítményszintű kiosztásról szóló 2. sz. útmutató dokumentum szolgál részletesebb információkkal.*

A kibocsátási egységek ingyenes kiosztása lehetőség szerint az uniós szintű előzetes termék-referenciaértékeken alapul, mivel ez nyújtja a legszélesebb körű ösztönzést a kibocsátások csökkentéséhez. Ugyanakkor nem minden esetben lehet meghatározni termék-referenciaértéket, például azért, mert a termékkála túlságosan sokszínű vagy változó. Ezekben az esetekben a hő-referenciaértéken, a tüzelőanyag-referenciaértéken vagy a technológiai kibocsátásokon alapuló úgynevezett „tartalék-referenciaérték” módszerek alkalmazandók, a kiosztás szabályairól szóló EU-rendelet 10. cikkének (2) bekezdésében előírtak szerinti fenti sorrendben.

E módszerek alkalmazásával számítható ki a létesítményrészenkénti kibocsátási egységek előzetes éves száma az EU kibocsátás-kereskedelmi rendszerében ingyenes kiosztásra jogosult valamennyi kibocsátási forrás esetében. A 4. táblázat összefoglalja az egyes kiosztási módszerek általános jellemzőit. A táblázatban az is látható, hogy melyik módszert kell alkalmazni. A módszerek megfelelő használatával biztosítható, hogy minden egyes kibocsátásra csak egyetlen módszer vonatkozzon.

A kiosztási módszerek alkalmazásának részletesebb feltételei a létesítményszintű kiosztásról szóló 2. sz. útmutató dokumentumban található.

³⁶ Lásd a B mellékletben a mérhető hő meghatározását.

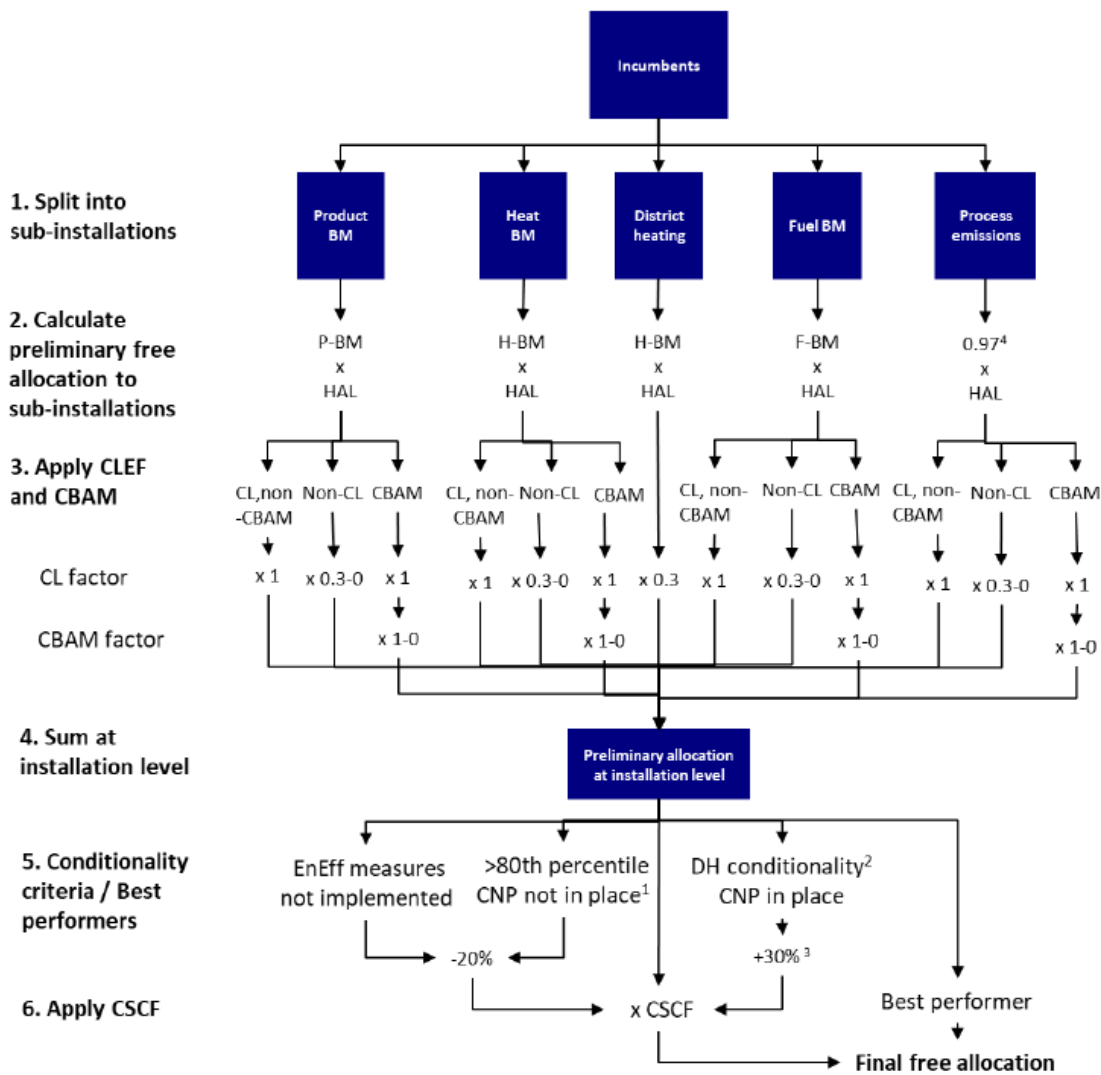
4. táblázat: A kiosztási módszerek jellemzői

Módszer	Érték	Egység	Feltételek	Vonatkozó kibocsátások
Termék-referenciaérték	A frissített értékek a referenciaértékek frissítéséről szóló végrehajtási jogi aktusban.	kibocsátási egység / egység termék	<ul style="list-style-type: none"> • Rendelkezésre álló termék-referenciaérték 	Kibocsátások a termék rendszerhatárain belül a kiosztás szabályairól szóló EU-rendelet I. melléklete szerint
Hő-referenciaérték (beleértve a távfűtési célút)	Frissített érték: 47,3 ³⁷	kibocsátási egység / TJ	<ul style="list-style-type: none"> • Nincs termék-referenciaérték • A hő mérhető • A hőt nem villamos energia előállítására használják 	Az elfogyasztott vagy az EU ETS-en kívüli létesítménybe exportált mérhető hő előállításához kapcsolódó kibocsátások, amelyekre nem vonatkozik termék-referenciaérték
Tüzelőanyag-referenciaérték	Frissített érték: 42,6 ³⁵	kibocsátási egység / tüzelőanyag TJ mennyisége	<ul style="list-style-type: none"> • Nincs termék-referenciaérték • A hő nem mérhető • A tüzelőanyag égetése elsődlegesen hőtermelésre 	Tüzelőanyagok égetéséből származó kibocsátások, amelyekre nem vonatkozik termék- vagy hőtermelési referenciaérték.
Technológiai kibocsátás koncepció	A múltbeli kibocsátások 97% ³⁸ -a (kibocsátási egység)		<ul style="list-style-type: none"> • Nincs termék-referenciaérték • Nem tüzelőanyag égetéséből származnak kibocsátások • A kibocsátások „technológiai kibocsátások”³⁹ 	Minden olyan technológiai kibocsátás, amely nem tartozik az előző módszerek alá

³⁷ 2021-2025 időszakra meghatározott érték, frissítve lesz a 2026-2023 időszakra

³⁸ 2027.12.31-ig, majd 2028-tól 91%.

³⁹ A kiosztás szabályairól szóló EU-rendelet 2. cikkének 10. pontja szerint. Részletesebb leírás a kiosztási módszerekről szóló 2. sz. útmutató dokumentumban is található.



4. ábra: A létesítményszintű ingyenes kiosztás kiszámításának lépései

1. Identify electricity generators	1. A villamosenergia-termelők azonosítása
2. Split into sub-installations	2. Felosztás létesítményrészekre
3. Calculate preliminary free Allocation to sub-installations	3. A létesítményrészekre vonatkozó előzetes ingyenes kiosztás kiszámítása
4. Apply CLEF	4. A CO ₂ kibocsátásáthelyezési tényező alkalmazása
5. Sum at installation level	5. A létesítmény szintjén történő összeadás
6. Apply CSCF/LRF	6. Az ágazatközi korrekciós tényező/lineáris csökkentési tényező alkalmazása
Non-electricity generators	Nem villamosenergia-termelők
Incumbents	Meglévő létesítmények
Electricity generators (Art.10a.3 Dir)	Villamosenergia-termelők (az EU ETS irányelv 10a. cikkének (3) bekezdése)
Electricity generators eligible for free allocation under 10.a (DH, high efficiency CHP)	A 10a. cikk szerint ingyenes kiosztásra jogosult villamosenergia-termelők (távfűtés, nagy hatásfokú kapcsolt hő- és villamosenergia-termelés)
Electricity generators eligible for Art.10c	A 10c. cikk szerint ingyenes kiosztásra jogosult villamosenergia-termelők
Electricity generators not eligible for free allowances	Ingyenes kibocsátási egységekre nem jogosult villamosenergia-termelők
Product BM	Termék-referenciaérték (szerinti létesítményrész)
Heat BM	Hő-referenciaérték (szerinti létesítményrész)
District heating	Távfűtés
Fuel BM	Tüzelőanyag-referenciaérték (szerinti létesítményrész)
Process emissions	Technológiai kibocsátások
P-BM	Termék-referenciaérték
H-BM	Hő-referenciaérték
F-BM	Tüzelőanyag-referenciaérték
HAL	múltbéli tevékenységi szint
CL	CL (kibocsátásáthelyezés/szénzitivargás kockázatának kitett)
CLEF	CO ₂ -kibocsátásáthelyezési tényező
Non-CL	Nem-CL (kibocsátásáthelyezés/szénzitivargás kockázatának nem kitett)
Non-electricity generators	Nem villamosenergia-termelők
Electricity generators eligible for free allocation under 10.a	A 10a. cikk szerint ingyenes kiosztásra jogosult villamosenergia-termelők
CSCF	ágazatközi korrekciós tényező
CSCF (or LRF if no CSCF applies)	ágazatközi korrekciós tényező (vagy lineáris csökkentési tényező, amennyiben az ágazatközi korrekciós tényezőt nem kell alkalmazni)
Final free allocation	Végleges ingyenes kiosztás

¹**Nincs klímaseglegességi terv és/vagy nem megfelelőként hitelesített a FAR-rendelet 22b. cikkével összhangban**

²**Csak a távfűtésre vonatkozik, azaz csak a távfűtési létesítményrésze abban az esetben, ha a létesítmény egyéb tevékenységet folytat**

³**Összeadva a 30%-os CL-tényezőt, azaz összesen a [H-BMxHAL] 60%-át.**

⁴**2027-ig, majd 0,91 a 2028-2030-as időszakra**

Felosztás létesítményrészekre

Az adott kiosztási módszer megfelelő sorrendben való helyes alkalmazása érdekében az üzemeltetőknek létesítményüket, illetve létesítményeiket úgynevezett létesítményrészekre kell felosztaniuk.

A létesítményrész alatt az adott kiosztási rendszerhez kapcsolódó valamennyi bemenő és kimenő anyag- és energiaáram és az ezeknek megfelelő kibocsátás értendő. A létesítményrész határai egy adott anyag- és energiamérleg határait mutatják meg, és nem szükségszerűen a fizikai technológiai egységek határai határozzák meg őket⁴⁰. Ezeknek a bemenő és kimenő anyag- és energiaáramoknak csak a vonatkozó forrásanyagokat kell megfelelően figyelembe venniük⁴¹, a nyomon követésről és jelentésről szóló EU-rendelet szerinti nyomon követés és az esetleges nyomonkövetési módszertani tervben felsoroltak szerint. Ez azt jelenti, hogy az EU ETS hatálya alá nem tartozó tevékenységek nem vehetők figyelembe a létesítmény létesítményrészekre történő felosztásakor. A létesítményrészekre való felosztás elvégzésekor alaposan ismerni kell az uniós kibocsátáskereskedelmi rendszer alkalmazási körét és a nyomon követésről és jelentésről szóló EU-rendeletet. *A kiosztás létesítmény szintjén történő meghatározásával kapcsolatos 2. sz. útmutató dokumentum további információkkal szolgál erről a témáról.* Megjegyzendő, hogy a referenciaértékek frissítésének alkalmazásában egyes esetekben további forrásanyagokat kell meghatározni, amelyek nem szerepelnek a nyomon követésről és jelentésről szóló EU-rendelet szerinti nyomonkövetési tervben. Ez abban az esetben releváns, ha a forrásanyagot az egyik létesítményrészben állítják elő és egy másik létesítményrészben használják fel (ilyenek például a hulladékgázok, vagy a kokszt létesítményrészben előállított és a „forró fém” létesítményrészben felhasznált kokszt).

Ha egy létesítmény egynél több, termék-referenciaértékkel rendelkező terméket állít elő (tegyük fel, hogy n termék-referenciaérték alkalmazandó), akkor ugyanolyan számú (n) „létesítményrészt” kell meghatározni, oly módon, hogy az egyes létesítményrészek rendszerhatárai megfeleljenek az adott termék-referenciaérték határainak. Ilyen létesítményrészek esetében a termék-referenciaérték módszert kell alkalmazni, beleértve a megfelelő CO₂-kibocsátásáthelyezési tényező alkalmazását és ahol releváns, a CBAM-tényező alkalmazását.

A létesítmény többi része (az a rész, amelyre nem vonatkozik termék-referenciaérték) legfeljebb 10 létesítményrészsre (tartalék létesítményrészsre) osztható fel: minden egyes tartalék-referenciaérték szerinti módszerhez tartozik egy olyan létesítményrész, amely vélhetően jelentős CO₂-kibocsátásáthelyezési kockázatnak nincs kitéve, és egy olyan,

⁴⁰ Lásd a kiosztás szabályairól szóló EU-rendeletben az öt létesítményrész-típus hivatalos meghatározását: termék-referenciaérték szerinti létesítményrész (a 2. cikk 2. pontja), hő-referenciaérték szerinti létesítményrész (a 2. cikk 3. pontja), távfűtés-létesítményrész (a 2. cikk 5. pontja), tüzelőanyag-referenciaérték szerinti létesítményrész (a 2. cikk 6. pontja) és technológiai kibocsátások szerinti létesítményrész (a 2. cikk 10. pontja).

⁴¹ a 'forrásanyag' kifejezés alatt olyan speciális tüzelőanyag típus, nyersanyag vagy termék értendő, amely esetében egy vagy több kibocsátási forrásnál üvegházhatású gázok keletkeznek a fogyasztásuk vagy gyártásuk eredményeként.

amely vélhetően jelentős CO₂-kibocsátásáthelyezési kockázatnak van kitéve és nem-CBAM termékeket állít elő, és egy olyan amely CBAM-termékeket állít elő (mindig CL-státuszúnak tekintendő) (lásd még az 1.6.1 bekezdést), valamint egy külön távfűtés-létesítményrész, ahogyan az alábbi táblázatban látható. A távfűtés nem minősül jelentős CO₂-kibocsátásáthelyezési kockázatnak kitett ágazatnak, ezért csak egyfajta létesítményrész kell megkülönböztetni. Az ingyenes kibocsátási egységek előzetes mennyiségének kiszámításakor azonban a távfűtés-létesítményrészeket másképpen kell kezelni, mint a CO₂-kibocsátásáthelyezési kockázatnak ki nem tett létesítményeket, tekintve, hogy előbbiek továbbra is a 10a.cikk szerinti ingyenes kibocsátási egységek kiszámított mennyiségének 30%-ában fognak részesülni (CLEF = 0,3), 2026 után is.

5. táblázat: A lehetséges létesítményrészek maximális száma a tartalék-referenciaérték szerinti módszerek esetében

Kiosztási módszer	CO ₂ kibocsátásáthelyezés/szénszívár g kockázatának kitett, nem-CBAM létesítményrészek száma (db)	CBAM	CO ₂ kibocsátásáthelyezés/szénszívár g kockázatának NEM kitett létesítményrészek száma (db)	Távfűtés-létesítményrész száma (db)
Hő-referenciaérték	1	1	1	1
Tüzelőanyag-referenciaérték	1	1	1	0
Technológiai kibocsátás szerinti módszer	1	1	1	0

Alapvetően a hő akkor jogosult az ingyenes kiosztásra, ha úgy tekinthető, hogy az EU ETS alá tartozó létesítményben állították elő. Ez különösen abban az esetben lehet érvényes, amikor a mérhető hő közvetlenül kapcsolódik (égési folyamat vagy exoterm gyártási technológia) olyan forrásanyagokhoz, amelyek az EU kibocsátáskereskedelmi rendszer hatálya alá tartozó létesítmény nyomonkövetési tervében szerepelnek.

Nem jogosult a hő ingyenes kiosztásra különösen az alábbi esetekben:

- A salétromsav gyártási folyamat során előállított hő exportálása vagy fogyasztása nem jogosult az ingyenes kiosztásra, mivel ezt a hőt már figyelembe vette a salétromsav-referenciaérték (lásd a kiosztás szabályairól szóló EU-rendelet 16. cikkének (5) bekezdését).
- Az üvegházhatású gáz kibocsátására vonatkozó engedéllyel nem rendelkező, EU ETS-en kívüli létesítményben, vagy az ETS hatálya alá csupán az ETS irányelv 14. és 15. cikke alapján került létesítményben előállított hő fogyasztása nem jogosult az ingyenes kiosztásra (lásd a kiosztás szabályairól szóló EU-rendelet 2. cikk (3) bekezdését).

- A villamos energia előállítására használt hő exportálása vagy fogyasztása nem jogosult az ingyenes kiosztásra (lásd a kiosztás szabályairól szóló EU-rendelet 2. cikkének a) pontját és 2. cikk (3) b) pontját).

Figyelembe szükséges venni, hogy az összes bemenő és kimenő anyag- és energiaáramnak, valamint a kapcsolódó kibocsátásoknak a létesítményrészekhez történő hozzárendelése után fennmaradnak bizonyos bemenő és kimenő anyag- és energiaáramok, valamint kibocsátások, amelyek egyetlen létesítményrészhez sincsenek hozzárendelve, mivel ezek nem jogosultak ingyenes kiosztásra. Ez az alábbiak esetében áll fenn:

- villamosenergia-termelésre használt tüzelőanyagok és/vagy mérhető hő;
- salétromsav-létesítményrészben előállított vagy az EU ETS hatálya alá nem tartozó entitásoktól importált mérhető hő;
- az EU ETS hatálya alá tartozó létesítményekbe exportált hővel kapcsolatos kibocsátások;
- nem biztonsági fáklyázás céljából elfáklyázott hulladékgázok vagy tüzelőanyagok⁴².

Példa: Kibocsátásáthelyezés: tartalék-referenciaérték szerinti módszerek esetében akár több mint egy létesítményrész lehetséges

Vegyük egy olyan képzelt tejüzemet, ahol egy kazán mérhető hőt termel tejpor gyártásához (a CO₂-kibocsátásáthelyezési lista⁴³ szerint kibocsátásáthelyezés kockázatának kitettnek minősül) és folyékony tejsterilizálási eljáráshoz (a CO₂-kibocsátásáthelyezési lista szerint kibocsátásáthelyezés kockázatának nem kitettnek). Mivel egyik termékre sem vonatkozik termék-referenciaérték, ezért lehetőleg a hő-referenciaérték módszert kell alkalmazni. Mivel ezek a gyártási technológiák mérhető hőt fogyasztanak, ez a fajta tartalék-referenciaérték szerinti módszer valóban alkalmazható. Ugyanakkor a hőt két olyan gyártási technológia használja, amelyek különböző CO₂-kibocsátásáthelyezési státusszal rendelkeznek. Ezért a fogyasztott (a kazán által termelt) hőt két létesítményrészre kell osztani: egy-egy az egyes CO₂-kibocsátásáthelyezési státuszokhoz (hő-referenciaérték szerinti CL és nem-CL létesítményrészek).

Ügyelni kell arra, hogy:

- A létesítményrészek között nem lehetnek átfedések (ne legyen kettős elszámolás)
- A vonatkozó bemenő (tüzelőanyag, hő stb.) és kimenő (termékek, hő, villamos energia stb.) anyag- és energiaáram és az ezeknek megfelelő kibocsátások egyaránt figyelembe legyenek véve.

⁴² A témával kapcsolatban további információk a hulladékgázokról és a technológiai kibocsátások szerinti létesítményrészekről szóló 8. sz. útmutató dokumentumban található.

⁴³<https://eur-lex.europa.eu/legal-content/HU/TXT/HTML/?uri=CELEX:32019D0708&qid=1558957187414&from=EN>

5.2 Korrekciós tényezők

A kiosztási egységek létesítményrész szintjén meghatározott előzetes éves mennyisége több korrekciós tényezővel is kiigazítható, amelyeket az alábbi táblázat foglal össze, és amelyek rövid leírása a következő bekezdésekben található.

6. táblázat: A végleges kiosztás kiszámításánál alkalmazható korrekciós tényezők áttekintése

Korrekciós tényező	CO ₂ -kibocsátásáthelyezési státusz	Meghatározója	Érték	Alkalmazhatóság
CLEF (Carbon Leakage Exposure Factor) - CO ₂ kibocsátásáthelyezési tényező	CO ₂ -kibocsátásáthelyezési kockázat	EU ETS irányelv	1,000	Mindazon létesítményrészek esetében, amelyek tekintetében a CO ₂ -kibocsátásáthelyezés kockázata jelentősnek minősül, az összes évben.
	Nincs CO ₂ -kibocsátásáthelyezési kockázat	EU ETS irányelv	0,300–0,000	Mindazon létesítményrészek esetében, amelyek tekintetében a CO ₂ -kibocsátásáthelyezés kockázata nem minősül jelentősnek, 2026 után 0,300-ról csökkenve, 2030-ra elérve a nullát.
		EU ETS irányelv	0,300	Távfűtés-létesítményrészek esetében az összes évben.
CBAM	CO ₂ -kibocsátásáthelyezési kockázat	EU ETS irányelv	1-től 0-ig	Minden CBAM-terméket előállító létesítményrésze
CSCF (Cross-Sectoral Correction Factor) - ágazatközi korrekciós tényező		Bizottság	Meghatározandó	A 10a. cikk értelmében ingyenes kiosztásra jogosult összes meglévő létesítmény, azokban az években, amikor az előzetes ingyenes kiosztás mennyisége meghaladja az EU ETS irányelvben meghatározottak szerint rendelkezésre álló kibocsátási egységek mennyiségét.
LRF (Linear Reduction Factor) - lineáris csökkentési tényező (meglévő, NIMs listában szereplő létesítmények esetében)		EU ETS irányelv és a kiosztás szabályairól szóló EU-rendelet	2,2%	2025-ig ingyenes kiosztásra jogosult villamosenergia-termelők (távfűtés, nagy hatásfokú kapcsolt hő- és villamosenergia-termelés), mivel ezekben

			az években nem kell alkalmazni az ágazatközi korrekciós tényezőt. 2025-ig nincs változás a kiosztásukban.
LRF (Linear Reduction Factor) - lineáris csökkentési tényező (új belépő létesítmények esetében)	a kiosztás szabályairól szóló EU-rendelet	4,3%-tól 4,4%-ig	Új belépők 2024. január 1-től.

5.2.1 CO₂-kibocsátásáthelyezési tényező

Részletes leírás a létesítményszintű kiosztási módszerről szóló 2. sz. útmutató dokumentumban található.

A kibocsátási egységek előzetes, éves mennyiségét meg kell szorozni az ún. „CO₂-kibocsátásáthelyezési tényezővel” (CLEF).

A Bizottság meghatározta azoknak az ágazatoknak és alágazatoknak a listáját, amelyek esetében a CO₂-kibocsátásáthelyezés kockázata jelentősnek minősül. Az ezen ágazatok kiosztásánál használt CO₂-kibocsátásáthelyezési tényező (CLEF) értéke valamennyi évre vonatkozóan 1,00.

A listán nem szereplő ágazatok számára történő kiosztásnál a CO₂-kibocsátásáthelyezési tényező 2026-ig 0,30, majd 2030-ra nullára csökken. Ez azt jelenti, hogy 2027-től kezdve az ezen ágazatokhoz tartozó létesítmények minden évben kevesebb kibocsátási egységben részesülnek az előző évhez képest, illetve 2030-tól kezdődően már nem részesülnek térítésmentes kiosztásban.

A 7. táblázat a CO₂-kibocsátásáthelyezési tényezőkről ad áttekintést:

7. táblázat: A CO₂-kibocsátásáthelyezési tényezők (CLEF) áttekintése

Év	2021	2022	2023	2024	2025	2026	2027	2028	2029	2030
CLEF, amennyiben a CO ₂ -kibocsátásáthelyezés kockázata jelentősnek minősül (CL)	1	1	1	1	1	1	1	1	1	1
CLEF, amennyiben a CO ₂ -kibocsátásáthelyezés kockázat nem minősül jelentősnek (nem-CL)	0,300	0,300	0,300	0,300	0,300	0,300	0,225	0,150	0,075	0
CLEF távfűtés esetében	0,300	0,300	0,300	0,300	0,300	0,300	0,300	0,300	0,300	0,300

A CO₂-kibocsátásáthelyezési tényező alkalmazása után alkalmazható az ágazatközi korrekciós tényező (CSCF) vagy a lineáris csökkentési tényező (LRF).

5.2.2 Az importárúk karbonintenzitását ellensúlyozó mechanizmus (CBAM) tényező

Részletes leírás a kiosztás létesítmény szintjén történő meghatározásával kapcsolatos 2. sz. útmutató dokumentumban található.

A CBAM bevezetésével az EU ETS-ben az ingyenes kiosztás fokozatosan megszűnik, a CBAM fokozatos bevezetésével. A CBAM-termékeket gyártó (al)ágazati létesítmények ingyenes kiosztása 2026-tól kezdve csökkenni fog, 2034-re teljesen megszűnik. 2026-tól a csökkenést az ingyenes kiosztás kiszámításakor a CBAM-termékeket előállító létesítményrészekre alkalmazott „CBAM-tényező” alkalmazásával veszik figyelembe, a 8. táblázat szerint.

8. táblázat: A CBAM-tényező értékei

Év	2026	2027	2028	2029	2030	2031	2032	2033	2034
CBAM-tényező CBAM-árakra	0,975	0,950	0,900	0,775	0,515	0,390	0,265	0,140	0
Más árakra	1	1	1	1	1	1	1	1	1

A CBAM-tényező alkalmazása után, adott esetben a CSCF vagy az LRF alkalmazása is szükséges lehet.

5.2.3 Ágazatközi korrekciós tényező

Az ágazati korrekciós tényezőt (CSCF) szükség esetén valamennyi olyan létesítményre alkalmazni kell⁴⁴, amely a felülvizsgált EU ETS irányelv 10a. cikke értelmében ingyenes kibocsátási egységekre jogosult.⁴⁵

Ágazatközi korrekciós tényezőre annak érdekében lehet szükség, hogy az ingyenes kiosztás összmenyisége ne haladja meg a kibocsátás-kereskedelmi rendszerről szóló EU ETS irányelv 10a. cikkének (5) és (5a) bekezdése szerinti maximális összmenyiséget⁴⁶. A CSCF nem vonatkozik az új belépőkre. 2024-től a CSCF ezenkívül nem vonatkozik az úgynevezett „legjobban teljesítő” létesítményekre, azaz az olyan létesítményrészekkel rendelkező létesítményekre, amelyek ÜHG-kibocsátási szintje a leghatékonyabb

⁴⁴ Ez azt jelenti, hogy az ágazatközi korrekciós tényező értéke a végleges ingyenes kiosztás kiszámításakor alacsonyabb, mint 1 (vagy 100%).

⁴⁵ Ez magában foglalja a nem villamosenergia-termelőket, valamint a 10a. cikk (4) bekezdése értelmében ingyenes kibocsátási egységekre jogosult villamosenergia-termelőket, ideértve a nagy hatásfokú kapcsolt hő- és villamos energiát és a távfűtést. Meg kell jegyezni, hogy 2026. január 1-től nem lesznek megkülönböztetve a villamosenergia-termelők, úgy lesznek kezelve mint minden más ETS létesítmény. A 10a. cikk (4) bekezdés törülésre került a 2023-as ETS irányelv módosítással.

⁴⁶ A kibocsátás-kereskedelmi rendszerről szóló felülvizsgált EU ETS irányelv 10. cikkének (5) és (5a) bekezdése szerint az ingyenes kiosztás maximális mennyisége = ETS összkvóta * (1 – az árverezés aránya (0,57) + az ingyenes kiosztásra vonatkozó puffer (0,03)). Amennyiben egy adott évben nem használják fel az ingyenes kiosztás maximális mennyiséget (vagyis az összkvóta 43%-a + 3% puffer) , a fennmaradó évet továbbviszik a következő évekre.

létesítményrészek 10%-os átlaga alatt van, és amelyek több mint 60%-át fedik le a létesítmény szinten ingyenesen kiosztott kibocsátási egységek előzetes mennyiségének⁴⁷.

A CSCF-et gyakorlatilag az „ingyenes kiosztási kereslet” és az „ingyenes kiosztási kínálat” összehasonlításával határozzák meg. Az igényt úgy határozzák meg, hogy az összes létesítményre vonatkozóan minden évben az éves ingyenes kiosztási összegeket összeadják. Ehhez a számításhoz figyelembe veszik a CL-tényezőt. A kínálatot a felülvizsgált ETS-irányelv 9. cikkében meghatározott teljes felső határ határozza meg, a 10a. cikk (5) bekezdéséből és a 10a. cikk (5a) bekezdéséből levezetett maximális ingyenes kiosztási rész, az innovációs alapba közvetlenül utalt kibocsátási egységek mennyisége a 10a. cikkben (8) bekezdése szerint⁴⁸. A kereslet és a kínálat összehasonlítása az EU ETS teljes 4. kereskedési időszakában történik. Ez azt jelenti, hogy a 4. kereskedési időszak első részidőszakából (2021-2025) az ingyenes kiosztási kínálatból esetlegesen fennmaradó maradék átkerül a második részidőszakra (2026-2030).

A Bizottság az ágazatközi korrekciós tényező szükségességét és adott esetben annak értékét az összes nemzeti végrehajtási intézkedés (NIMs adatszolgáltatások) beérkezése után, az előzetes ingyenes kiosztás alapján, a frissített referenciaértékek használatával és a CO₂-kibocsátáshelyezési tényező, valamint a CBAM-tényező alkalmazásával értékeli. A tényező szükségessége és értéke a negyedik kereskedési időszak különböző éveiben eltérő lehet.

A legjobban teljesítőket a Bizottság az üzemeltetők által 2021-re és 2022-re vonatkozóan szolgáltatott adatok alapján fogja meghatározni. Ezek az adatok a NIMs alapadatainak részét képezik.

Az ingyenes kiosztás CBAM-tényező miatti csökkentéséből származó kibocsátási egységek a CSCF meghatározásához nem kerülnek felhasználásra, az innovációs alapba kerülnek.

Az ágazatközi korrekciós tényező alkalmazására vonatkozó egyenletek a jelen útmutató dokumentum 2. fejezetében és a 2. sz. útmutató dokumentum 5. fejezetében találhatóak meg bővebben. .

5.2.4 Lineáris csökkentési tényező

A felülvizsgált irányelv 9. cikkének megfelelően az ingyenesen kibocsátott egységek összmennyisége 2,2%-os tényezővel lineáris módon évente csökken 2021-től kezdődően. Ez a lineáris csökkentési tényező (LRF) 2024-ben 4,3%-ra, 2028-ban pedig 4,4%-ra nő. Az új belépők esetében az előzetes éves kiosztási összmennyiséget meg kell szorozni az adott évi LRF-fel, az adott kiosztási időszak első évét tekintve referenciaévnak (lásd 9. táblázat). Ingyenes kiosztásra jogosult villamosenergia-termelők (távfűtés, nagy hatásfokú kapcsolt hő- és villamosenergia-termelés) esetében a lineáris csökkentési tényező csak 2025-ig

⁴⁷ Összhangban az ETS irányelv 10a. cikk (5) bekezdésével és a felülvizsgált FAR-rendelet 16. cikk (8) bekezdésével.

⁴⁸ Vagyis 345 millió kibocsátási egység.

alkalmazandó a felülvizsgált irányelv 10a. cikkének (4) bekezdése szerint. A lineáris csökkentési tényező más meglévő létesítmények előzetes kiosztására nem alkalmazandó.

A 9. táblázat bemutatja a 4. kereskedési időszak egyes éveiben alkalmazandó lineáris csökkentési tényező értékét, különbséget téve a villamosenergia-termelők és az új belépők között a kiosztási időszakok egyes éveiben.

98. táblázat: A lineáris csökkentési tényező értéke az egyes években

Év	Lineáris csökkentési tényező			
	Érték	Kumulatív érték a villamosenergia-termelők ⁴⁹ esetében	Kumulatív érték új belépők esetén	
2021	0,022	0,8562	1,000	
2022	0,022	0,8342	0,9780	
2023	0,022	0,8122	0,9560	
2024	0,043	0,7902	0,9130	
2025	0,043	0,7682	0,8700	
2026	0,043	-		1,000
2027	0,043	-		0,9570
2028	0,044	-		0,9130
2029	0,044	-		0,8690
2030	0,044	-		0,8250

Lásd a 2. sz. útmutató dokumentum 5. fejezetében a lineáris csökkentési tényező alkalmazására vonatkozó egyenleteket.

⁴⁹ Az LRF 2,2% marad a villamosenergia-termelők és az új belépők (aki már kaptak kiosztást) esetén 2025 végéig.

A. melléklet **Ütemezés – a felülvizsgált EU ETS szerinti főbb időpontok**

2024. május 1. Határidő a távfűtő létesítmények üzemeltetői részére és a termékreferencia-érték létesítményrészrel rendelkezőknek, amelyek kibocsátás intenzitása a 80. percentilis fölött van, hogy elkészítsék a Klímasemlegességi Tervet, amivel jogosultak lehetnek a feltételhez kötött ingyenes kiosztásra⁵⁰
2024. május 30. A Klímasemlegességi Tervek benyújtására vonatkozó határidő (a tagállamok megállapíthatnak ettől eltérő dátumot is)⁵¹
2024. május 30. A 2026 és 2030 közötti kiosztási szakaszra vonatkozó ingyenes kiosztás iránti kérelem tagállamoknál történő benyújtásának határideje (a tagállamok ettől eltérő, legfeljebb egy hónappal korábbi vagy későbbi határidőt is meghatározhatnak)
2024. június 30. Az az időpont, amely a 4. kereskedési időszak második kiosztási szakaszának vonatkozásában elválasztja egymástól az új belépőket és a meglévő létesítményeket.
2024. szeptember 30. A nemzeti végrehajtási intézkedések (NIMs) tagállamok általi benyújtásának⁵² határideje a 4. kereskedési időszak második kiosztási szakaszának vonatkozásában.
2026. június 30. A kereskedési időszak második kiosztási szakaszában kiosztandó ingyenes kibocsátási egységek első mennyiségének kiadása a létesítmények részére⁵³.

⁵⁰ A felülvizsgált ETS irányelv 10a. cikk (A) bekezdése

⁵¹ FAR-rendelet 22b. cikk (1)(a) bekezdés

⁵² A felülvizsgált EU ETS irányelv 11. cikkének (1) bekezdése.

⁵³ A felülvizsgált EU ETS irányelv 11. cikkének (2) bekezdése. A dátum módosult a felülvizsgált 2023-as ETS irányelvben.

B. melléklet A fogalom-meghatározások listája

Ez a melléklet az EU ETS 4. kereskedési időszakában történő ingyenes kiosztás szempontjából fontos fogalmak fogalom-meghatározásait sorolja fel. A listán egyaránt szerepelnek a felülvizsgált EU ETS irányelv vagy a kiosztás szabályairól szóló EU-rendelet jogi szövegében rögzített hivatalos fogalom-meghatározások (idézőjelben), valamint nem hivatalos magyarázatok. Utóbbiak az útmutató dokumentumok olvasói körében hivatottak megkönnyíteni a szabályok értelmezését. Az ebben a mellékletben szereplő nem hivatalos magyarázatok nem helyettesítik a jogi fogalom-meghatározásokat, és nem rendelkeznek jogi státusszal. Az alábbiakban először a hivatalos fogalom-meghatározást adjuk meg (amennyiben létezik ilyen), a vonatkozó cikk számával együtt, majd adott esetben ezt követi a nem hivatalos magyarázat.

Kiosztási szakasz

A kiosztás szabályairól szóló EU-rendelet 2. cikkének 15. pontja: „a 2021. január 1-jétől kezdődő öt éves időszak és minden egyes, azt követő öt éves időszak”.

A 4. kereskedési időszak két kiosztási szakaszból áll; az első 2021. január 1-jétől 2025. december 31-ig tart, a második pedig 2026. január 1-jétől 2030. december 31-ig.

Kibocsátási egység

Az irányelv 3. cikkének a) pontja: „egy meghatározott időszakban egy szén-dioxid tonna-egyenérték kibocsátására való jogosultság, amely csak ezen irányelv követelményeinek teljesítésére érvényes és az irányelv rendelkezéseinek megfelelően átruházható”.

Olyan kibocsátási egység, amely az EU ETS egy részvevője által egy tonna üvegházhatásúgáz-kibocsátás fedezésére használható fel az EU ETS szerinti kötelezettségek teljesítése érdekében, és amely átruházható (azaz forgalomképes).

Az I. melléklet szerinti tevékenységek

Az EU ETS irányelv I. mellékletének listájában meghatározott „tevékenységi kategóriák, amelyekre [az] irányelv vonatkozik”. Más szóval: az I. melléklet rögzíti azokat a tevékenységeket és tevékenységi küszöbértékeket, amelyek meghatározzák, mely létesítményeket kell az EU ETS alá vonni.

CBAM

Az importárak karbonintenzitását ellensúlyozó mechanizmus (a „CBAM”) a „Fit for 55” jogalkotási csomag része. A kibocsátásáthelyezés kockázatának megelőzése érdekében a 2023/956/EU rendelet I. mellékletében felsorolt árukba beágyazott üvegházhatású gázok kibocsátásával foglalkozik az Unió vámterületére történő behozatalukkor.

Klímasemlegességi Terv

A terv az ETS-létesítmények időközi céljait és mérföldköveit tartalmazza a klímasemlegesség felé 2050-ig, valamint az e célok eléréséhez szükséges intézkedéseket és beruházásokat. Ezt a tervet a feltételhez kötött ingyenes kiosztásra jogosult üzemeltetőknek kell elkészíteniük az ingyenes kibocsátási egységek feltételes mennyiségének kiadása érdekében. A 11. sz. útmutató dokumentum részletesen ismerteti a beillesztendő tartalmat.

Klímasemlegességi jelentés

A CNP-ben foglalt időközi célok és mérföldkövek elérése felé tett előrehaladás nyomon követésének eredményeit tartalmazza, amelyeket a kiosztási időszak során végeztek el. A kiosztási időszak végén és a feltételhez kötött ingyenes kibocsátási egységek kiosztása előtt egy klímasemlegességi jelentést kell benyújtani.

Égetés

Az irányelv 3. cikkének t) pontja: „tüzelőanyagok oxidálása függetlenül az e folyamat révén előállított hő-, elektromos vagy mechanikai energia felhasználási módjától, valamint az ehhez közvetlenül kapcsolódó valamennyi tevékenység, beleértve a hulladékgázok tisztítását”.

Illetékes hatóság

Az EU ETS irányelv 18. cikke értelmében kijelölt illetékes hatóság vagy hatóságok. Minden tagállam egy vagy több illetékes hatósággal rendelkezik.

Feltételekhez kötött ingyenes kiosztás

Bizonyos létesítmények részére az ingyenes kiosztás egy része feltételek teljesüléséhez kötött a 4. kereskedési időszak második részidőszakában. Három ilyen feltétel van:

- Azokban a tagállamokban, ahol relatív nagy a távfűtésből eredő kibocsátás, a távfűtés létesítményrészrel rendelkező létesítmények üzemeltetői részére az előzetes ingyenes kiosztást növelni kell 30%-kal, amennyiben a létesítmény jóváhagyott Klímasemlegességi Tervet nyújtott be és megfelelő beruházásokat hajtott végre a kibocsátás-csökkentés 2030-ra vonatkozó céljainak elérése érdekében.
- Az energetikai auditjelentésre vagy az Energiahatékonysági Irányelv 8. cikke szerinti tanúsított energiagazdálkodási rendszer létrehozására kötelezett létesítmények esetében csökkenteni kell az ingyenes kiosztást 20%-kal, amennyiben ezek a létesítmények nem tudják bizonyítani, hogy az energetikai auditban vagy a tanúsított energiagazdálkodási rendszerben foglalt ajánlásokat végrehajtották.
- Az ingyenes kiosztást 20%-kal kell csökkenteni a kiosztásra jogosult létesítmények esetében, amennyiben a létesítményrész üvegházhatásúgáz-kibocsátási szintje

megaladta a vonatkozó termék-referenciaértékek szerinti kibocsátási szintek 80. percentiliséét, kivéve, ha rendelkeznek megfelelő Klímasemlegességi Tervvel.⁵⁴

Távfűtés

A kiosztás szabályairól szóló EU-rendelet 2. cikkének 4. pontja: „a mérhető hő hálózaton keresztüli, helyiség fűtésére, helyiség hűtésére vagy használatimelegvíz-előállítás céljára történő elosztása az EU ETS hatálya alá nem tartozó épületek vagy telephelyek számára, a termékek előállításához és a kapcsolódó tevékenységekhez, illetve a villamosenergia-előállításához felhasznált mérhető hő kivételével”.

A valamely hálózaton keresztül az uniós kibocsátás-kereskedelmi rendszeren kívülre hűtés, fűtés vagy háztartási melegvíz céljára exportált hő.

Távfűtés-létesítményrész

A kiosztás szabályairól szóló EU-rendelet 2. cikkének 5. pontja: „a termék-referenciaérték szerinti létesítményrész által le nem fedett olyan bemenő és kimenő anyag- és energiaáram és az ezeknek megfelelő kibocsátás, amelyek a távfűtés céljára exportált mérhető hő termeléséhez, az EU ETS hatálya alá tartozó létesítménytől történő importjához, illetve mindkettőhöz kapcsolódik;”

Az EU ETS hatálya alá tartozó valamely létesítményen belül azon ingyenes kiosztás kiszámítása céljából meghatározott létesítményrész, amelyre a létesítmény a hő távfűtés céljából történő exportálása miatt jogosult.

Villamosenergia-termelő

A következő meghatározás csak a 4. kereskedési időszak első részidőszakának végéig, azaz 2025-ig érvényes. A „villamosenergia-termelő” fogalma már nem szerepel az ETS-irányelv 2023-as felülvizsgálatában.

Az EU ETS irányelv 3. cikkének u) pontja: „olyan létesítmény, amely 2005. január 1-jén vagy azt követően harmadik felek számára történő értékesítésre szánt villamos energiát termelt, és amelyben az I. mellékletben felsorolt tevékenységek közül kizárólag »tüzelőanyagok égetését« végzik.”

Azok a kifejezett (az európai uniós forgalmijegyzékbeli számlával rendelkező) villamosenergia-előállítók, amelyek villamos energiát állítanak elő és értékesítenek, továbbá hőt, más energiaformát vagy egyéb termékeket állíthatnak elő, feltéve, hogy nem kapcsolódnak az I. mellékletben felsorolt tevékenységekhez. Ez azt jelenti, hogy az olyan villamos energiát termelő létesítmény, amelyet ugyanaz a létesítmény az I. mellékletben felsorolt termékek gyártása céljából használ, nem minősül villamosenergia-termelőnek. Villamosenergia-termelőnek csak akkor minősülnek, ha a villamos energiát (illetve annak

⁵⁴ Ez a rendelkezés nem alkalmazandó, ha a vonatkozó termék-referenciaérték-létesítményrész nem járul hozzá a 2021-től 2025-ig tartó időszakra vonatkozóan az összes létesítményrész előzetes éves, ingyenesen kiosztott kibocsátási egységeinek összegének 20%-ához. További információkért tekintse meg a 11. sz. útmutató dokumentumot az klímasemlegességi tervekről az ingyenes kiosztás feltételeként.

egy részét) értékesítik. Ehhez a 2005-től 2018-ig bezárólag terjedő időszakot kell figyelembe venni. További részletekért lásd *a villamosenergia-termelők azonosításáról szóló útmutató dokumentumot*⁵⁵.

EU ETS irányelv

A legutóbb az (EU) 2023/959 irányelv által módosított 2003/87/EK irányelv, az ebben a dokumentumban szereplő hivatkozásokban a „felülvizsgált EU ETS irányelv”.

Hő-referenciaérték szerinti létesítményrész

A kiosztás szabályairól szóló EU-rendelet 2. cikkének 3. pontja: „a termék-referenciaérték szerinti létesítményrész meghatározása által le nem fedett olyan bemenő és kimenő anyag- és energiaáram és az ezeknek megfelelő kibocsátás, amely olyan mérhető hő előállításához, vagy az EU ETS hatálya alá tartozó másik létesítménytől vagy egyéb entitástól – amelyek nem az ETS irányelv 14. és 15. cikke alapján tartoznak az ETS hatálya alá - való importjához, illetve mindkettőhöz kapcsolódik, amelyet

- a létesítmény határain belül termékek előállítása, a villamos energia termelésére használt mechanikus energián kívül mechanikai energia termelése, nem villamosenergia-termelés célját szolgáló hőtermelés vagy hűtési szolgáltatások céljából fogyasztanak el, illetve
- a távfűtés kivételével – az EU ETS hatálya alá nem tartozó létesítménybe vagy egyéb entitásba exportálnak, kivéve a villamos energia termelési célú exportját”.

Az EU ETS hatálya alá tartozó valamely létesítményen belül azon ingyenes kiosztás kiszámítása céljából meghatározott létesítményrész, amelyre a létesítmény azért jogosult, mert mérhető hőt fogyaszt, amennyiben azt nem villamos energia vagy olyan termékek előállítására használja fel, amelyekre termék-referenciaértékek alkalmazandók, vagy amennyiben az uniós kibocsátás-kereskedelmi rendszeren kívülre a távfűtéstől eltérő célokra hőt exportál.

Tüzelőanyag-referenciaérték szerinti létesítményrész

A kiosztás szabályairól szóló EU-rendelet 2. cikkének 6. pontja: „a termék-referenciaérték szerinti létesítményrész által le nem fedett olyan bemenő és kimenő anyag- és energiaáram és az ezeknek megfelelő kibocsátás, amely nem mérhető hő tüzelőanyag-égetéssel vagy villamos energiából, elsősorban hőtermelési céllal történő termeléséhez kapcsolódik, és amelyet termékek előállítása, a villamos energia termelésére használt mechanikus energián kívüli mechanikai energia termelése, nem villamosenergia-termelés célját szolgáló hőtermelés vagy hűtési szolgáltatások céljából fogyasztanak, ideértve a biztonsági fáklózást is”.

⁵⁵ https://ec.europa.eu/clima/sites/clima/files/ets/docs/guidance_electricity_generators_en.pdf

Az EU ETS hatálya alá tartozó valamely létesítményen belül azon ingyenes kiosztás kiszámítása céljából meghatározott létesítményrész, amelyre a létesítmény azért jogosult, mert energiát fogyaszt (amennyiben azt nem villamos energia vagy olyan termékek előállítására használják fel, amelyekre termék-referenciaértékek alkalmazandók, vagy olyan mérhető hő előállítására, amelyre hő-referenciaérték vonatkozik).

Meglévő létesítmény

A kiosztás szabályairól szóló EU-rendelet 2. cikkének 1. pontja: „a 2003/87/EK irányelv I. mellékletében felsorolt egy vagy több tevékenységet, vagy az európai uniós kibocsátás-kereskedelmi rendszerbe (EU ETS) az irányelv 24. cikkének megfelelően először felvett tevékenységet végző bármely létesítmény, amely az üvegházhatású gázok kibocsátására vonatkozó engedélyét

- a) a 2021–2025-ös időszakra legkésőbb 2019. június 30-án,
- b) a 2026–2030-as időszakra legkésőbb 2024. június 30-án kapta meg”.

Valamennyi olyan, az EU ETS hatálya alá tartozó létesítmény, amely nem új belépő.

Létesítmény

Az EU ETS irányelv 3. cikkének e) pontja: „minden olyan helyhez kötött műszaki egység, amelyben egy vagy több, az [EU ETS irányelvhez csatolt] I. számú mellékletben felsorolt tevékenység vagy bármely más, azzal közvetlenül együtt járó tevékenység folyik, illetőleg amely műszakilag kapcsolódik az adott telephelyen folytatott tevékenységhez, és amely hatással lehet a kibocsátásokra és a légszennyezésre”.

Olyan helyhez kötött üzem vagy egység, amely villamos energiát vagy az EU ETS alá tartozó termékeket állít elő, és az olyan kapcsolódó tevékenységek, amelyek technikailag kapcsolódnak az üzemhez vagy egységhez, és amelyek kihatnak a kibocsátásokra.

Mérhető hő

A kiosztás szabályairól szóló EU-rendelet 2. cikkének 7. pontja: „azonosítható csővezetéken vagy vezetéken, hővezető közeg – például különösen gőz, forró levegő, víz, olaj, folyékony fémek és sók – használatával szállított nettó hőáram, amelynek mérésére hőmennyiségmérő van vagy lehet üzembe helyezve”.

A mérhető hőáramok az alábbiak közül az összes jellemzővel rendelkeznek:

- nettó hőáramok, ami azt jelenti, hogy a hőellátóhoz visszatérő kondenzátum vagy hővezető közeg hőtartalmát le kell vonni;
- a hőáramok továbbítása azonosítható csővezetéseken vagy vezetéseken keresztül történik;

ÉS

- a hőáramok továbbítása hővezető közeg, pl. gőz, forró levegő, víz, olaj, folyékony fémek vagy sók használatával történik;

ÉS

- a hőáramok mérése hőmennyiségmérővel⁵⁶ történik vagy történhet (ahol a hőmennyiségmérő olyan eszköz, amely az áramlási mennyiségek és hőmérsékletek alapján mérni tudja az előállított energiamennyiséget).

Új belépő

Az EU ETS irányelv 3. cikkének h) pontja: „az I. mellékletben felsorolt tevékenységek közül egyet vagy többet folytató olyan létesítmény, amely első alkalommal a 11. cikk (1) bekezdésében említett lista benyújtási határidejét megelőző három hónappal kezdődő időszaktól az említett cikk szerinti, a következő lista benyújtási határidejét megelőző három hónappal végződő időszakban szerzett üvegházhatású gáz kibocsátására vonatkozó engedélyt”.

Azok a zöldmezős létesítmények, amelyek a nemzeti végrehajtási intézkedések listájának elkészítésekor nem üzemelnek, értve ez alatt azt az időpontot, amikor az üvegházhatású gázok kibocsátására vonatkozó engedélyt kiadják (legkésőbb a nemzeti végrehajtási intézkedések benyújtási határideje előtt három hónappal).

Üzemeltető

Az EU ETS irányelv 3. cikkének f) pontja: „bármely személy, aki létesítményt üzemeltet vagy irányít, illetve – amennyiben erre a nemzeti jogszabály lehetőséget ad –, akire a létesítmény műszaki működése feletti gazdasági döntéshozatali hatáskört ruházták”.

Ez a személy jogosult a létesítménnyel kapcsolatos döntések meghozatalára.

Technológiai kibocsátások szerinti létesítményrész

A kiosztás szabályairól szóló EU-rendelet 2. cikkének 10. pontja: „a szén-dioxid kivételével az EU ETS irányelv I. mellékletében felsorolt üvegházhatású gázok kibocsátása, amely az e rendelet I. mellékletében felsorolt termék-referenciaértékek rendszerhatárain kívül történik, vagy olyan szén-dioxid-kibocsátás, amely az e rendelet I. mellékletben felsorolt termék-referenciaértékek rendszerhatárain kívül, a hulladékgázoknak mérhető hő, nem mérhető hő vagy villamos energia előállítása céljából történő égetéséből következő bármely alábbi folyamat vagy kibocsátás közvetlen és azonnali eredményeként történik, azzal a feltétellel, hogy levonásra kerül belőle az a kibocsátás, amely az elégetett, tökéletlenül oxidálódott szén technológiailag felhasználható energiatartalmával egyenértékű mennyiségű földgáz égetéséből adódott volna:

- a) az ércekben, koncentrátumokban és másodlagos anyagokban lévő fémvegyületek kémiai, elektrolitikus vagy pirometallurgiai redukciója a hőtermelésen kívüli elsődleges célból;

⁵⁶ A kiosztás szabályairól szóló EU-rendelet rendeletben továbbra is a „hőmennyiségmérő” kifejezés szerepel, noha a mérőműszerekről szóló irányelv a „hőenergia-mérő” kifejezést használja.

- b) fémek és fémvegyületek szennyeződéseinek eltávolítása a hőtermelésen kívüli elsődleges célból;
- c) karbonátok bomlása, a füstgázmosásra használt karbonátok kivételével, a hőtermelésen kívüli elsődleges célból;
- d) termékek és köztes termékek kémiai szintézise, amelyben széntartalmú anyag vesz részt a reakcióban, a hőtermelésen kívüli elsődleges célból;
- e) széntartalmú adalékanyagok vagy nyersanyagok felhasználása a hőtermelésen kívüli elsődleges célból;
- f) félfém-oxidok vagy nemfém-oxidok (például szilikon-oxidok és foszfátok) kémiai vagy elektrolitikus redukciója a hőtermelésen kívüli elsődleges célból”.

Az EU ETS hatálya alá tartozó valamely létesítményen belül azon ingyenes kiosztás kiszámítása céljából meghatározott létesítményrész, amelyre a létesítmény a technológiai kibocsátások miatt jogosult. Technológiai kibocsátások szerinti létesítményrész lehet az alábbiak bármelyike, amennyiben egy termék-referenciaérték határain kívül eső kibocsátásokra kerül sor:

1. A szén-dioxidtól eltérő üvegházhatású gázok kibocsátása (azaz perfluor-karbonok az elsődleges alumínium gyártásnál és a N₂O bizonyos ágazatok esetében; lásd az EU ETS irányelv I. mellékletében azon tevékenységek felsorolását, amelyek esetében a 4. kereskedési időszakra vonatkozóan a N₂O-kibocsátások is bekerülnek az EU kibocsátás-kereskedelmi rendszerébe);
2. a kiosztás szabályairól szóló EU-rendelet 2. cikke 10. pontjának a)–f) pontjában felsorolt tevékenységek bármelyikéből származó CO₂-kibocsátás;
3. hulladékgázok égetéséből származó kibocsátások, amennyiben az égetésre hő vagy villamos energia előállítására céljából kerül sor. Csak azok a kibocsátások vehetők figyelembe, amelyek meghaladják azt, ami földgáz alkalmazása esetén merülne fel. Ezenkívül csak a „technológiailag felhasználható energiatartalom” vehetők figyelembe, ami azt jelenti, hogy a kapott mennyiségre korrekciót szükséges alkalmazni, amely a hulladékgáz használatának, illetve a referencia-tüzelőanyag használatának hatékonysága közötti különbségen alapul. A technológiai kibocsátások e típusa a hulladékgázokra vonatkozik. A témával kapcsolatban további információk a hulladékgázokról szóló 8. sz. útmutató dokumentumban található.

A nyomon követésről és jelentésről szóló EU-rendeletben meghatározott „technológiai kibocsátások” nem feltétlenül egyeznek meg a létesítményrészek kiosztás céljából történő felosztásokkor meghatározott technológiai kibocsátásokkal. Így konkrétan a füstgázzal történő tisztításból származó technológiai kibocsátások a hő- vagy tüzelőanyag-referenciaérték szerinti létesítményrészen belüli adott égetési folyamat részének tekintendők. A kiosztás szabályairól szóló EU-rendelet és a nyomon követésről és jelentésről szóló EU-rendelet közötti eltérések esetén a kiosztás szabályairól szóló EU-rendelet élvez elsőbbséget.

Termék-referenciaérték szerinti létesítményrész

A kiosztás szabályairól szóló EU-rendelet 2. cikkének 2. pontja: „olyan termék előállításához kapcsolódó bemenő és kimenő anyag- és energiaáram és az ezeknek megfelelő kibocsátás, amelyhez azl. mellékletében referenciaértéket határoztak meg”.

Az EU ETS hatálya alá tartozó valamely létesítményen belül azon ingyenes kiosztás kiszámítása céljából meghatározott létesítményrész, amelyre a létesítmény a termék-referenciaértékek alá tartozó termékek előállításával kapcsolatban jogosult.

Létesítményrész

A létesítményrész alatt az adott kiosztási rendszerhez kapcsolódó valamennyi bemenő és kimenő anyag- és energiaáram és az ezeknek megfelelő kibocsátás értendő. A fogalmat az 5. sz. útmutató dokumentum fejti ki részletesen.

Hulladékgáz

A kiosztás szabályairól szóló EU-rendelet 2. cikkének 11. pontja: „olyan gáz, amely normál állapotban a 10. pontban felsorolt eljárások bármelyikének eredményeként gáz halmazállapotú, nem teljes mértékben oxidált szenet tartalmaz, ahol a „normál állapot” a 601/2012/EU rendelet 3. cikkének 50. pontja szerint a normál köbmétert (Nm³) definiáló 273,15 K hőmérséklet és 101 325 Pa nyomás”.

A valamely termék-referenciaérték határain kívül keletkező hulladékgázok a kiosztás szabályairól szóló EU-rendelet 2. cikke 10. pontjának a)–f) pontjában felsorolt tevékenységek bármelyikéből adódóan tökéletlenül elégett szenet tartalmazó gázok. *A témával kapcsolatban további információk a hulladékgázokról szóló 8. sz. útmutató dokumentumban található.*

Összehasonlítás a 2019. évi 1. sz. útmutató dokumentummal

Az alábbi táblázat bemutatja, hogyan feleltethetők meg egymásnak a 2019. évi 1. sz. útmutató dokumentum különböző szakaszai és a jelenlegi, 2024-es változat szakaszai, és hol tárgyalják a legfontosabb témaköröket. A „-” azt jelzi, hogy a kérdéskörre az adott útmutató dokumentum (GD) nem tér ki.

Tartalom	Vonatkozó szakasz		Megjegyzések
	2019 GD1	2024 GD1	
Bevezetés	1	1	
Az útmutató dokumentum státusza	1.1	1.1	
Az útmutató dokumentum háttere	1.2	1.2	
Az útmutató dokumentumok használata	1.3	1.4	
A jelen útmutató dokumentum alkalmazási köre	1.5	1.5	
Kiegészítő útmutató	1.4	1.3	
A kiosztási módszer fő elemei a 4. kereskedési időszakban	2	2	A 2019-es útmutatóban „A kiosztási módszer új elemei” címen
Harmonizált ingyenes kiosztási szabályok a 4. kereskedési időszakban	-	2.1	2. fejezet a 2019-es útmutatóban
Az ingyenes kiosztás összegét érintő rendelkezések a 2023-as felülvizsgálatban	-	2.2	Új fejezet a 2024-es útmutatóban
A kiosztási folyamat áttekintése	3	3	
Vonatkozó létesítmények	4	4	
Mely létesítmények szerepelnek a nemzeti végrehajtási intézkedésekben?	4.1	4.1	
Ki részesül ingyenes kiosztásban?	4.2	4.2	

Kiosztási módszerek	5	5	
A létesítményrészek szintjén alkalmazandó módszer áttekintése	5.1	5.1	
Felosztás létesítményrészekre	5.2	-	
Korrekciós tényezők	5.3	5.2	
CO ₂ kibocsátásáthelyezési expozíciós tényező	5.3.1	5.2.1	
CBAM tényező	-	5.2.2	Új fejezet a 2024-es útmutatóban
Ágazatok közötti korrekciós tényező	5.3.3	5.2.3	
Lineáris csökkentési tényező	5.3.4	5.2.4	
Ütemezés – a felülvizsgált EU ETS irányelv szerinti főbb időpontok	A. melléklet	A. melléklet	
A fogalom-meghatározások listája	B. melléklet	B. melléklet	
A rövidítések jegyzéke	C. melléklet		Törölve a 2024-es útmutatóból